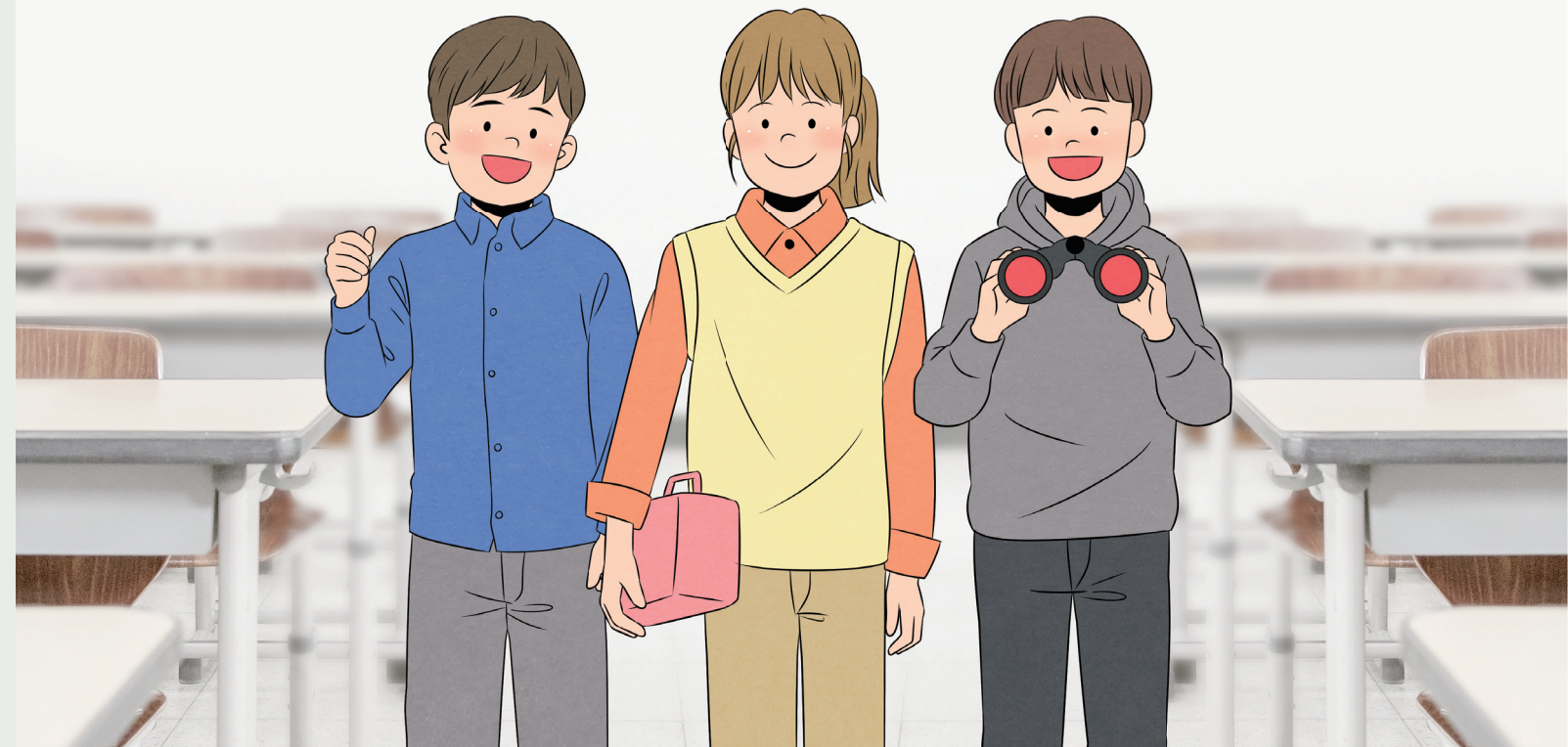


2020 충청남도 청소년 정책제안대회 자료집

충청남도 청소년들의 참여와 제안으로
만들어진 청소년 정책제안대회

2020 충청남도 청소년 정책제안대회 자료집

충청남도 청소년들의 참여와 제안으로
만들어진 청소년 정책제안대회



2020 충청남도 청소년 정책제안대회

인 쇄 2020년 10월

발 행 2020년 10월

발행처 (재)충청남도청소년진흥원 청소년활동진흥센터

주 소 충남 천안시 서북구 서부대로 766, 진암빌딩 4층

문 의 041)562-9003

www.cnyouth.or.kr

목 차

I	사업개요	01
II	추진경과	01
III	시상내역	03
IV	수상팀 정책제안서	
	[봄동] 노동인권보호사업장	06
	[버니] 다문화 학교 밖 청소년도 함께 행복#반올림 충남	12
	[정지혜] 4차 산업혁명에 따른 학교 밖 청소년 소프트웨어 교육의 활성화	16
	[예산] 청소년 문화카드 지원	20
	[예산효과] 1석2조! 동네방네 청소년 전용시설을 활용한 진로 및 학습 멘토링	24
	[B.C.C] 충청남도 청소년을 위한 온라인 플랫폼 개발	28
	[하나+50명] 청소년증 하나로 충남청소년수련시설 유스패스!	32
	[일등할수있죠] 충청남도 버스와 지하철간의 환승 시스템 도입	36
	[나비효과] 청소년 인권침해 신고 및 정보공유 “암행어사 출도앱”	40
	[커리어] 학생 진로 교육 (직업 체험활동) 구체화 정책	44
V	에필로그	
	소감 및 활동사진	48



충청남도 청소년 정책제안대회

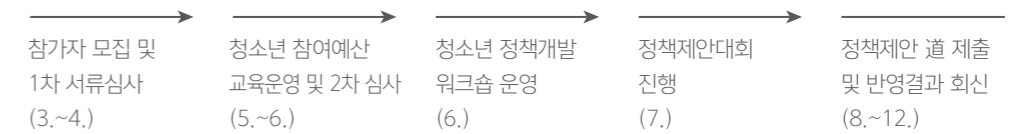
청소년으로 하여금 지역사회 살림살이에 대한 이해를 도모하고 시민의 일원인 청소년의 의견 수렴 및 참여자치 학습과 체험기회를 제공하여 자치역량 강화 및 능동적인 시민으로 양성하기 위한 참여의 장으로써, 예산편성과정에 청소년이 직접 참여해 의견을 제시하고 청소년이 정책 결정 과정이나 행정에 대해 충분한 정보 제공과 참여 기회의 보장을 통해 청소년 참여의 활성화 도모

I. 사업개요



- 행사명 : 2020 충청남도 청소년 정책제안대회
- 일시 : 2020. 1. ~ 12.
- 장소 : 충청남도, 본원 등
- 대상 : 충청남도 내 청소년 및 관계자 349명
- 주요내용 : 참여예산교육, 청소년정책개발워크숍, 청소년정책제안대회

흐름도 :



II. 추진경과



참가자 모집

- 접수기간 : 2020. 3. 16.(월) ~ 4. 16.(목)
- 대상 : 만 9~24세로 구성된 도내 청소년 개인 또는 모둠(6인 이내)
- 주요내용 : 도내 청소년 권익향상을 위한 자유주제의 청소년정책 제안
- 접수방법 : 이메일 접수 (cnbongsai@daum.net)

예선 심사

- 일시 : 2020. 4. 24.(금) 11:00 ~ 16:00
- 장소 : 본원 4층 임원회의실
- 대상 : 청소년 정책제안대회 예선 참가자
- 주요내용 : 접수된 제안서 중 서류심사를 통해 30개를 선정
- 결과발표 : 2020. 4. 29.(수) (본원 홈페이지 공고 및 개별연락)

청소년참여예산교육

- 일시 : 2020. 5. 16.(토) 10:00 ~ 13:00
- 장소 : 충남컨텐츠기업지원센터, 충청남도 내
- 대상 : 총105명 (본선진출 30개팀 소속 청소년, 관계자 및 본원)
- 주요내용 : 주민참여예산제 이해, 충남청소년정책 현황, 정책제안서 작성법

시 간	내 용	비 고
09:00~10:00	촬영 준비 및 참가자 방송채널 입장	충남컨텐츠기업지원센터
10:00~10:15	인사말 및 교육안내	담당자
10:15~12:00	주민참여예산제의 이해, 정책제안서 검토	좋은 예산 센터
12:00~12:45	질의응답	
12:45~13:00	향후 일정 안내	담당자

본선 심사

- 일 시 : 2020. 6. 5.(금) 13:00 ~ 17:00
- 장 소 : 본원 4층 회의실
- 참석인원 : 총7명 (내외부 심사위원 5명, 본원 2명)
- 심사대상 : 본선진출 28개팀
- 주요내용 : 청소년 정책제안대회 결선 진출팀 선정 심사를 통해 10개를 선정

청소년정책개발워크숍

- 일 시 : 2020. 6. 20.(토) ~ 21.(일)
- 장 소 : 아산 교원연수원
- 대 상 : 총41명 (결선진출10팀 청소년 29명, 관계자 및 본원 12명)
- 주요내용 : 정책제안서 공유, 전문가 멘토링, 제안서 최종안 작성, 결선 발표 준비

구분	시간	내용	비고
1일차	~12:00	접수	
	12:00~13:00	중식	내부식당
	13:00~13:30	오리엔테이션, 생활안내	
	13:30~15:30	팀별 정책내용 공유 및 질의	대강당
	16:00~18:00	컨설팅	각 강의실
	18:00~19:00	석식	내부식당
	19:00~21:30	팀별 최종제안서 작성	각 강의실
	21:30~	정리 및 취침	숙소
2일차	08:00~09:00	기상 및 조식	
	09:00~11:30	인터뷰 및 결선 발표 준비	각 강의실
	11:30~12:00	팀별 자료 제출 및 향후일정 안내	대강당
	12:00~	중식 및 귀가	

충청남도 청소년 정책제안대회 결선

- 일 시 : 2020. 7. 8.(수) 13:00~18:00
- 장 소 : 예산청소년수련관 1층 비전홀
- 대 상 : 총85명 (결선진출10개팀, 청소년심사단, 관계자 및 본원)
- 주요내용 : 팀별 제안서 발표, 축하공연, 심사 및 시상

시간	내용	비고
~13:00	접수	
13:00~13:30	인사말 및 행사안내	
13:30~15:00	팀별 발표(팀별 15~20분)	10개팀
15:20~17:00		심사위원 질의
17:00~17:30	축하공연, 심사결과 집계	
17:30~18:00	결과발표 및 시상식	
18:00~	정리 및 단체사진 촬영	

시상규모

순위	수상팀 (수)	상금 (1팀당)
대상	1	1,000천원 (금일백만원)
최우수상	2	700천원 (금칠십만원)
우수상	3	500천원 (금오십만원)
장려상	4	200천원 (금이십만원)

정책제안서 도 송신 및 반영결과 회신

- 주요내용 : 우수 정책제안서 도 제출 → 검토 → 검토결과 회신

Ⅲ. 시상내역



순위	수상팀	제안명	상금(1팀당)
대상	봄동	노동인권보호사업장	1,000천원
최우수상	버니	다문화 학교밖청소년도 함께 행복#반올림 충남	700천원
	정지혜	4차 산업혁명에 따른 학교 밖 청소년 소프트웨어 교육의 활성화	
우수상	예산	청소년 문화카드 지원	500천원
	예산효과	사교육비 절감효과! 동네방네 청소년전용시설을 활용한 학습마스터	
	B.C.C	충청남도 청소년을 위한 온라인 플랫폼 개발	
장려상	하나+50명	청소년증 하나로 충남청소년수련시설 유스패스!	200천원
	일등할수있조	충청남도 버스와 지하철간의 환승 시스템 도입	
	나비효과	청소년 인권침해 신고 및 정보공유 "암행어사 출도앱"	
	커리어	학생 진로 교육 (직업 체험활동) 구체화 정책	



IV. 수상팀 정책제안서



노동인권보호사업장

(봄동)

심진범, 김동근

청소년 노동인권 관련 통계 및 사례

- 진경민**
 “청소년노동인권교육의 실태와 발전 방안” VOL.- NO.- (2018)
 중학교 1학년부터 고등학교 3학년까지 한 번이라도 아르바이트를 경험한 적이 있는지를 조사한 결과 고등학교 3학년의 경우 33.3%가 경험한 적이 있다고 답함. 즉 학교 청소년의 3분의 1이 아르바이트를 경험하였다는 것이고 이는 곧 청소년들은 노동과 밀접한 관련이 있다는 것을 알 수 있음.
- 한국청소년정책연구원**
 2019년 ‘청소년근로환경개선을위한지원방안연구’
 아르바이트 생애 경험률의 조사 결과를 보면 13~24세 청소년들은 2014년 31.2%, 2017년 48.7%로 매우 높게 나타남. 또한 일하는 사업장이 대부분 5인 미만 소규모 사업장이기에 청소년들의 상당수가 법적인 보호로부터 취약한 근로환경에 놓여 있는 것으로 볼 수 있음. 이에 늘어나는 청소년 근로에 대해 개선 및 보호가 필요함.
- 서산시**
 2019년 청소년 노동환경 실태보고
 서산시 청소년이 아르바이트를 처음 시작하는 연령은 만 15세가 21.14%, 16세가 42.1%, 17세가 17.9%로 중학교 2학년에서 고등학교 1학년 사이에 가장 많이 시작함을 확인할 수 있음. 즉, 청소년들의 아르바이트 참여 연령이 사회적 인식보다 낮음을 확인할 수 있음. 또한 아르바이트 경험자 중 친권자 동의서 및 가족관계 증명서 제출 여부에 대한 질문에서 두명 중 한명 꼴로 제출하지 않았다고 답함. 이는 사용자들이 청소년 노동자들에 대한 노동법 파악 여부와 이행률이 미흡하다는 것을 의미함.
- 여성가족부**
 청소년 근로보호센터
 여성가족부에서 운영하는 청소년 근로보호센터의 상담‘실적’은 2017년 16,786건, 2018년 32,822건, 2019년 50,009건으로 계속해서 증가하는 추세를 보이고 있음. 그러나 여기서 주목할 점은 상담‘사례’가 아닌‘실적’이라는 것으로 통계상으로 드러나지 않은 노동인권침해가 더 빈번하게 일어났을 가능성이 있음.
- 여성가족부**
 18년 청소년 매체이용 및 유해환경 실태조사
 근로계약서를 작성하지 않았거나, 작성하더라도 내용에 대해 모르거나 미흡한 근로계약서를 작성한 청소년의 비율이 74%에

달하는 것으로 드러났음. 또한 아르바이트를 경험한 청소년 가운데 약 35%는 최저임금을 받지 못한 것으로 나타나면서 청소년들의 노동권이 침해받고 있음을 알 수 있음. 더군다나 이러한 부당대우를 받았을 때 어떤 대처를 했냐는 설문에는 자격구제를 진행한 청소년이 7%에 불과할 정도로 대부분의 학생이 그냥 참고 일하거나, 그만두면서 본인의 권리를 보호받지 못하는 열악한 노동환경 속에서 일하고 있음. (기타의 <표 1>, <표 2> 참조)

- 2017 충청남도 청소년 노동인권 개선 리포트**
 충청남도 내의 특성화고 학생들을 대상으로 진행된 위 설문외의 결과를 보면 아르바이트 경험이 비교적 많은 특성화고 학생들도 아르바이트를 하며 많은 부당사례를 겪고 있음을 볼 수 있음. 첫 번째로, 아르바이트의 하루 근로시간이 4시간 미만인 응답자가 7.7%인 것과 평균 근로 시간이 7시간 9분인 것에 반해 “아르바이트 중 별도의 휴게시간이나 식사시간이 없었다.”에 답한 응답자는 42%였음. 그러나 우리나라는 근로기준법 제54조에서 노동시간이 4시간 이상인 경우 30분의 휴게시간을 보장함. 하지만 위의 자료를 통해 많은 청소년들이 법정 휴게시간을 보장받지 못하고 아르바이트를 하고 있는 것으로 나타났음. 또한 응답자의 44.1%는 임금과 관련된 문제를 경험한 적이 있다고 답했고 손님이 없다는 이유로 계약사항보다 일찍 퇴근시키는 이른바 ‘알바 꺾기’의 경험률도 20.2%로 많은 청소년들이 노동인권을 보호받지 못하고 있음.

- 고용노동부**
 2017년 기초고용질서 점검결과
 2017년 상반기에 3,991곳의 사업장을 대상으로 불시점검을 진행한 결과, 적발률은 77.1%로 총 3,078개의 사업장을 적발함. 또한 하반기에는 3,002곳의 사업장을 대상으로 진행하였는데 적발률은 80.2%로 2,424개의 사업장을 적발함. 이를 보면 알 수 있듯이 많은 사업장이 기초 근로기준법을 준수하지 않는 모습을 볼 수 있음. (기타의 <표 3> 참조)

위의 자료들을 통해 청소년의 노동참여가 늘어남을 알 수 있고 동시에 노동권 침해 사례가 증가하여 청소년 노동인권과 관련된 정책의 필요성이 대두되고 있음.

부정적 선례

- 고용노동부가 2011년 전국의 학교 103곳에 도입하며 시작한 ‘안심알바신고센터’ 정책은 3년간 242개까지 증가하였으나, 2013년 한 해 건수는 84건에 불과하였으며, 2016년 광주지역이 신고 건수 0건을 기록하면서, 유명무실한 즉, 사실상 폐지된 정책임. (기타의 <사진 1> 참조)
- 이와 같은 정책이 빛을 발하지 못하는 이유는 고용노동부의 사후관리 미흡과 설치된 학교에서조차 ‘안심알바신고센터’를 달갑게 생각하지 않을 뿐만 아니라 학생들에게 노동관련 교육또한 부족하여 이러한 정책이 실질적인 성과를 얻어내지 못함.
- 또한 ‘안심알바신고센터’의 경우 이미 노동인권침해가 일어난 후에 처리되는 사후 처리적 성격이 강해 청소년을 보호하는 느낌보다 신고의 수단으로써 사용하는 아쉬운 모습을 보임. 따라서 사후 처리의 방식보다 사전 예방 방식이 더 효율적이고 실질적으로 청소년들에게 필요한 정책이라 판단하였고 이에 따른 대안으로 ‘노동인권보호사업장’ 정책을 제안함.

긍정적 선례

- 이와 비슷한 사례로 안산시의 ‘안심알바사업장’ 여성가족부의 ‘행복일터’ 그리고 도내 아산시에서 시행하고 있는 ‘착한일터’와 같은 정책사례가 존재함. 이와 같은 사례를 수정 및 보완해서 ‘노동인권보호사업장’ 정책이 실행되어 충청남도 내에 올바른 노동문화가 퍼지게 하고자 함.
- 안산시의 경우 ‘안심알바사업장’이 5년 동안 지속되어 왔으며 시행 초기에는 사업주분들의 반응이 좋지 않았음. 하지만 점차 시간이 갈수록 노동인권 인식이 개선되면서 올바른 노동문화가 정착되어갔다는 것을 알 수 있었음. 실제로 통계를 보면 안산시의 ‘안심알바사업장’ 수가 점점 늘어남을 볼 수 있음. 또한 대형 프랜차이즈 회사와 협업하여 회사 내에서 지속적 모니터링을 진행하는 등 정책의 실효성과 활용성이 입증되고 올바른 노동문화가 정착되어 가는 모습을 볼 수 있음. (기타의 <표 4> 참조)
- 따라서 위 정책의 기대효과로 안전한 노동환경을 만들어 내는 것은 단기성으로 끝나는 것이 아닌 지속적이고 발전가능성을 보여줌.

관련 내용

- 서산시**
 2019년 청소년 노동환경 실태보고
 서산에서 청소년이 일하기 좋은 사업장의 필요조건을 조사한 결과 ‘청년을 함부로 대하지 않고 존중해 주는 것’이 46.4%로 가장 높게 측정되었고 ‘업무 실수가 있을 때 차근차근 설명해 주는 것’, ‘약속된 임금을 제대로 지급해 주는 것’이 이를 뒤따름. 즉 청소년들에게 노동 인격적 대우를 해주는 것이 중요하다고 볼 수 있음. (기타의 <표 5> 참조)
- 여성가족부**
 18년 청소년 매체이용 및 유해환경 실태조사
 전국 17개의 시·도 중에서 충청남도가 청소년 아르바이트 경험 비율이 2위인 것으로 드러남. 즉 ‘노동인권보호사업장’ 정책이 타 지역에 비해 더욱 필요하고, 실효성도 높을 것으로 예상됨.
- 아산시**
 착한일터 사업장 노동자 인터뷰
 “한 주에 15시간 이상 되면 흔쾌히 주휴수당도 같이 넣어주셨고 직원들 복지도 굉장히 좋은 편이어서 장기적으로 근무할 수 있었던 것 같아요.”라고 하며 만족을 드러내고 있음.



사업내용

목적

- 충청남도 내의 올바른 노동문화가 정착된 사업장을 발굴하고 많아지도록 독려하여 충청남도 내 청소년이 올바른 노동환경 속에서 일할 수 있는 것을 목적으로 함.
- 사용자가 노동자를 고용하는 경우 생길 수 있는 노동인권문제를 인식하고 고쳐나가면서 올바른 노동의식을 함양하는 것을 목적으로 함.
- 청소년들 또한 올바른 아르바이트를 경험함으로써 후에 생길 수 있는 노동인권문제에서 잘못됨을 인식하고 자신의 권리행사를 할 수 있도록 하는 것을 목적으로 함.
- 사용자는 올바른 노동환경과 노사관계를 형성하고 이로써 받는 혜택을 통해 영업 수준의 향상을 목적으로 함.
- 도내와 각 지자체에 올바른 노동 인식 확산을 통해 올바른 노동 인프라 구축을 목적으로 함.

수혜대상

충청남도 내 ‘노동인권보호사업장’의 선정기준에 맞게 사업장을 운영하는 사업주와 충청남도 내 사업장에서 아르바이트를 하는 청소년 (시범사업의 경우 시범지역으로 한정함.)

제안내용

- 도 내의 특정 부서 혹은 특정 기관(홍성에 위치한 ‘충남노동권익센터’와 협의 결과, 위의 사업을 긍정적으로 검토하였으며 확답을 줄 수는 없으나 이와 같은 사업이 진행될 때 도움을 줄 수 있을 것이라고 밝힘)을 기점으로 각 지자체를 잇는 노동네트워크 관계를 형성하여 정책의 지속성을 높임. 이때 위에서 언급한 기관은 ‘선정 과정에서의 비리 여부 파악’ 과 ‘지자체 감사’, ‘각 지자체의 진행 상황 종합’ 과 같은 진행의 총괄을 담당하며, 충남 내 노동인권 네트워크 인프라 구축의 중심점 역할을 담당한다.
- 지자체는 각 지역의 산업 특색에 맞게 ‘노동인권보호사업장’을 선정할 수 있도록 관련 부서 (혹은 단체 등), 노동인권·노동법률 전문가, 청소년 (혹은 학부모) 등으로 이루어진 ‘노동인권보호사업장 조사단’을 구성하여 ‘노동인권보호사업장’을 선정함.
- ‘노동인권보호사업장 조사단’은 상반기와 하반기에 총 연간 2회 점검을 실시하며 청소년들의 참여를 독려하기 위해 가급적

방향에 실시한다.

- 매년 상반기와 하반기에 조사단의 감사를 통해 사후관리 지속 및 효율성을 제고하며 정책의 지속성을 확보함.
- ‘노동인권보호사업장 조사단’에 참여하는 청소년에게는 노동인권교육을 진행하여 역량을 강화할 수 있도록 함.
- ‘노동인권보호사업장’ 선정 과정 중 해당 사업장에서 일한 노동자들을 대상으로 설문조사 (인터넷 설문조사)를 진행하여 ‘노동인권보호사업장’의 노동환경에 대한 실질적인 피드백을 받음.
- ‘노동인권보호사업장’ 의 기준은 아래와 같다.
 - 최저임금 이상의 임금, 주휴수당 지급 등과 같은 기초 근로기준법 준수 여부(검사일을 기준으로 근 1년간 노동청 진정 사례가 없는 경우.)
 - 근로계약서 작성 및 교부 진행 여부
 - 인권적인 대우 준수
 - 4대 법정 의무 교육 (성희롱 예방교육, 개인정보 보호교육, 산업안전보건교육, 장애인 인식개선 교육)을 연간 1회 받는 사업장
 - 위의 조건을 모두 만족하고 노동자들의 만족도가 높은 사업장(인터뷰를 토대로 표면적으로만 건전한 노동환경을 조성한 사업장인지, 실제 노동자들의 만족도가 높은 사업장인지 파악함)인 경우 최종 선정한다.
- ‘노동인권보호사업장’ 이 갖는 혜택은 다음과 같다.
 - 수도세와 가스비 등 사업장의 이용빈도가 높은 특정 관리비 분야에 한하여 세금을 감면한다. (최대 20만원)
 - 지역별 노무사를 통해 무료 노무 컨설팅을 진행한다.(이 때 노무 컨설팅은 1년에 1회 실시한다.)
 - 지자체 내에서 사업장을 홍보한다.
 - 4대 법적인무교육을 무료로 이수할 수 있도록 한다.
 - ‘노동인권보호사업장’의 박탈조건은 다음과 같다.
 - 성희롱, 폭언 등 노동자에 대한 인격적 대우가 이루어지지 않아 노동청에 진정이 진행되는 경우.
 - 임금체불이 상습적이고 지속적으로 진행되어 노동청에 진정이 진행되는 경우.
 - 혜택을 받기 위해 노동자를 고용하여 선정된 이후, 고용이 지속되지 않는 경우.
 - 기초 근로기준법을 준수하지 않고 사용자가 악의를 갖고 의도적으로 노동자들의 노동권을 침해하는 경우.
- ‘노동인권보호사업장’의 홍보는 다음과 같이 진행된다.

- 대중교통 (버스 등) 외부광고.
- 명패 및 임명장 수여.
- 학교 및 청소년 시설 홍보물 부착.
- 지자체 홈페이지에 기재 및 그 외 지자체에서 진행하는 자율적 홍보.

위 정책을 도 전체에 시행하기 이전, 노동시장의 규모가 큰 도내 지역(천안시, 아산시 등)에 시범운영을 통해서 이 사업의 실효성이 있음을 확인할 수 있는 경우 도 전체 사업으로 확산할 수 있는 증거로서 활용하고자 함.

- 현재 아산시에서는 ‘착한 일터’ 사업이 시행 중에 있으므로 ‘천안시’에 시범운영하는 것이 좋을 것 같다는 의견임.

예산

이하 예산항목은 대략적인 내용이며 확정된 것이 아니기에 추후 상황 및 정책 수정사항에 따라 언제든 바뀔 수 있으며 넉넉하게 산정한 예산임을 알림.

- 감세 (120,000,000원 / 1억 2000만원)
 - 충청남도 내 고용원이 있는 자영업자 58,000곳 중 15%에 달하는 8,700곳 ÷ 충남 내 15개의 시도 = 580 따라서 약 600개의 사업장이다. 이 때 최대 20만원의 감세 혜택이 주어짐.
- 노무컨설팅 (50,000,000원 / 5000만원)
 - 노무사 섭외비용
- 홍보 (15,000,000원 / 1500만원)
 - 600개의 사업장에 명패 및 지정서 비용 (10,000원) 지출 (600만원)
 - 버스 광고 및 홍보물 비용
 - 기타 홍보비
- 의무교육 강사비 (3,000,000원 / 300만원)
 - 지자체의 노동시장 규모에 따라 2~3명의 강사를 초청한다, 천안시의 경우 시장의 규모가 크기에 3명의 강사를 초청한다고 가정했을 때 인당 100만원 썩의 초청비를 지급함.
- 노동인권보호사업장 조사단 (10,000,000원 / 1000만원)
 - 행정구역당 5명씩 두 팀을 두어 총 10명의 조사단 운영, 인당 50만원의 지원금을 총 상반기 하반기 연 2회 지급함.

그 외 기타 항목에 예산이 소요될 수 있으므로 추가비용을 포함함. 따라서 약 2억 원의 예산이 소요될 것이라 생각함.



사업효과

- 청소년기에 올바른 아르바이트를 경험하면서 직업과 노동에 대한 건전한 의식을 함양하고 자신의 노동인권을 실현해 나가는 주체적인 성인으로서의 성장의 기회를 마련할 수 있음.
- ‘노동인권보호사업장’에 선정된 사업주의 경우 사업장 홍보와 *‘착한소비’로 인한 소비진작을 통해 실질적이고 장기적인 이득을 얻을 수 있음
 - * ‘착한소비’ - 환경과 사회에 미치는 영향까지 충분히 고려해 상품이나 서비스를 구매하는 현상을 뜻하며 ‘노동인권보호사업장’ 선정을 통해 사업장에 소비자들의 착한소비를 이끌어낼 수 있음.
- 청소년 아르바이트의 참여가 증가하는 상황에서 청소년 노동환경의 개선을 통해 청소년 권익증진에 이바지할 수 있음
- 청소년 노동에 관해 부적절하다고 생각하고 비난하는 일부 사회인식을 전환하는 계기를 만듦으로써 노동에 대한 건전한 사회 분위기를 조성할 수 있음.
- 개선된 노동환경과 기초 고용질서 확보로 이른바 ‘일하기 좋은 곳’ 과 같은 이미지를 창출함으로써 외부 인구들의 도내 유입을 통한 도 경제, 노동시장 활성화가 진행되는 것을 토대로 도민들의 삶의 질이 개선될 수 있음. 실제 2019년 4분기 및 연간 충청권 지역경제동향을 보면 10~24세의 인구 유출량을 보면 -584명으로 청소년층의 인구가 유출됨을 알 수 있음. 청년층 뿐만 아니라 전체적으로 -327명의 인구 유출을 보임. 따라서 충청남도의 인구 유입이 필요한 상황임.

기타

[표 1] 여성가족부 2018년 청소년 매체이용 및 유해환경 실태조사 중 (근로계약서 작성여부)

구분	작성하지 않았다.	작성했지만 그러한 내용이 들어갔는지 모르겠다.	작성했지만 그러한 내용이 일부만 포함되었다.	그러한 내용이 모두 포함된 계약서를 작성했다.	전체 (참여자)
전체	61.6%	9.5%	2.8%	26.1%	978

[표 2] 여성가족부 2018년 청소년 매체이용 및 유해환경 실태조사 중 (부당대우 당했을 시 대처여부)

구분	참고 계속 일함	일을 그만 둠	혼자 묻고 따짐	가족과 함께 항의함	친구나 아는 사람과 항의함	선생님께 알림	인터넷에 제공하는 노무상담을 통해 안내받음	노동상담 센터에 도움을 청함	고용노동부/고용지청/경찰에 신고함	기타
전체	70.9	20.2	8.4	3.0	3.1	0.4	-	-	1.0	1.2

[표 3] 2017년 기초고용질서 점검결과

구분	실시	사업장 (건수)	적발율
2017년 상반기	3,991	3,078(5769)	77.1%
2017년 하반기	3,002	2,424(4613)	80.7%

[그림 1] 광주 MBC 뉴스데스크 기사



[표 4] 2019 안산시 취약계층 노동자 노동조건 개선사업 보고서 중 (2015 - 2019년도 '안심알바사업장' 현황)

사업년도	전체사업장	조사사업장 (가족경영, 조사거부 제외)	안심사업장	비율
2015	647	506	134	26.4%
2016	744	557	142	25.5%
2017	798	660	209	31.6%
2018	826	637	250	39.2%
2019	847	661	256	28.7%

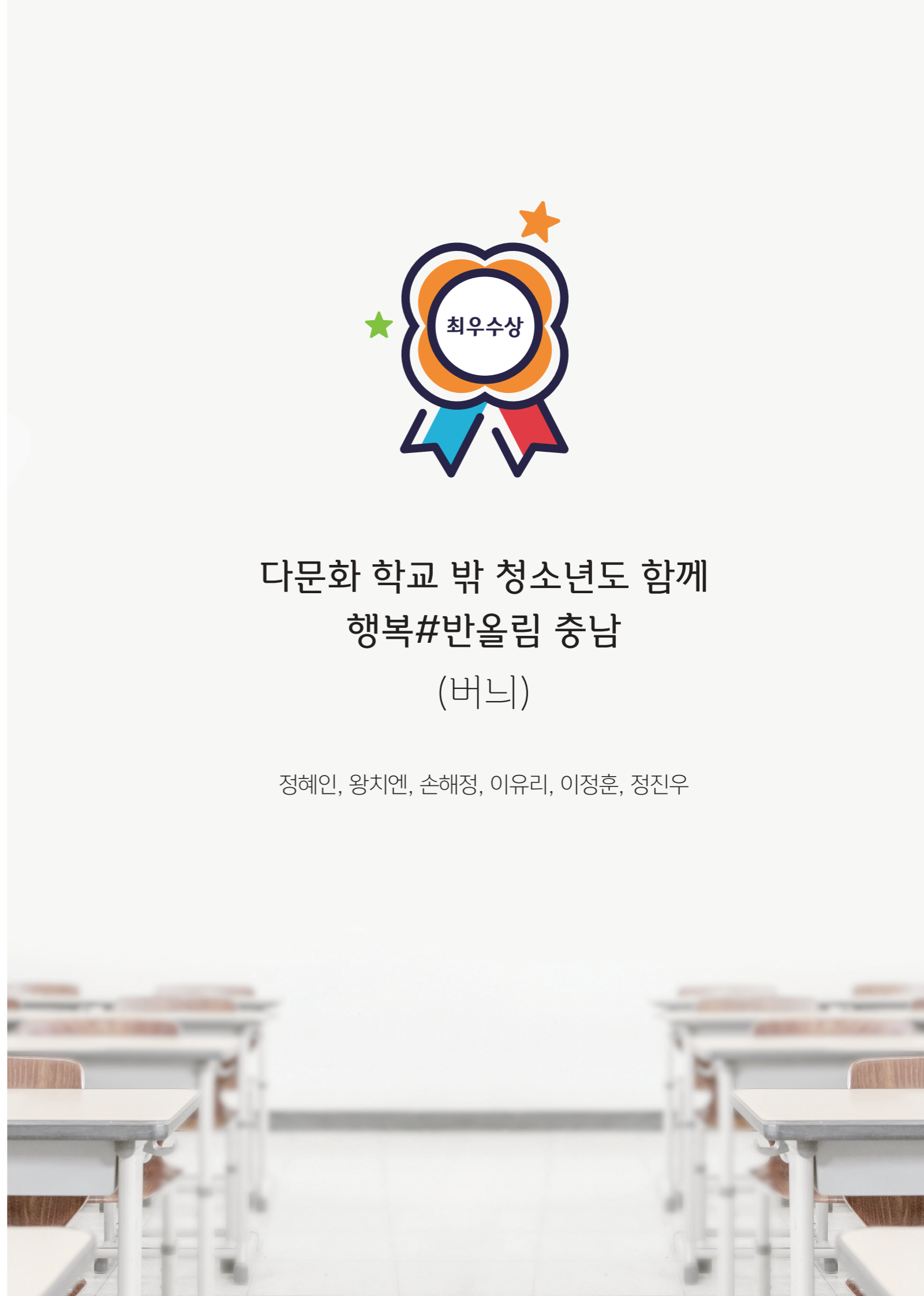
[표 5] 2019년 청소년 노동환경 실태보고 (청소년이 일하기 좋은 사업장의 필요조건)

구분	청소년을 함부로 대하지 않고 존중해 주는 것	업무를 시작할 때 또는 실수하였을 때 차근차근 설명해주는 것	약속된 임금을 제대로 지급해 주는 것	기타	합계
비율	46.4%	16.9%	13.3%	23.4%	100%



다문화 학교 밖 청소년도 함께 행복#반올림 충남 (버니)

정혜인, 왕치연, 손해정, 이유리, 이정훈, 정진우



사업목적

다문화 청소년의 비율 전국 2위인 충청남도에서 문화적 차이와 언어소통의 어려움 등으로 학교를 포기한 다문화·이주 배경 학교 밖 청소년들이 다시 건강하게 살아갈 수 있는 기반이 되어주는 한국어 수업 지원 정책을 통하여 지속 가능한 상생을 이루고자 합니다. 현재 중도입국 청소년들은 한국어 교육이 절실하다고 합니다.

사업내용

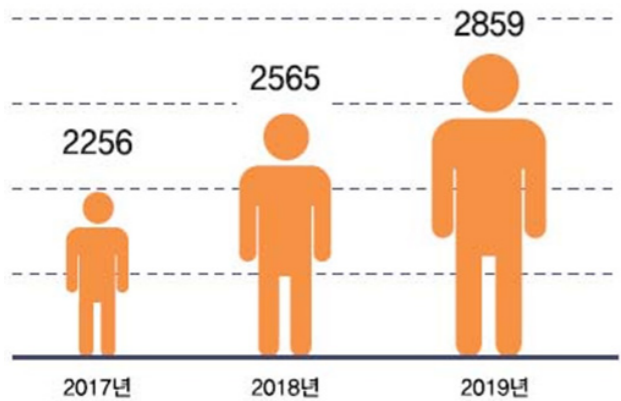
추진근거

청소년 기본법 49조 제4항 18조 (이주 배경 청소년에 대한 지원)에 의거 하여 국가 및 지방자치단체는 「다문화 가족지원법」 제2조 제1호에 따른 다문화가족의 청소년과 국내로 이주하여 사회 적응 및 학업 수행에 어려움을 겪는 다문화 중도입국 청소년들이 필요한 시책을 시행하여야 한다.

제안배경

늘어나는 다문화학생

(단위:명)



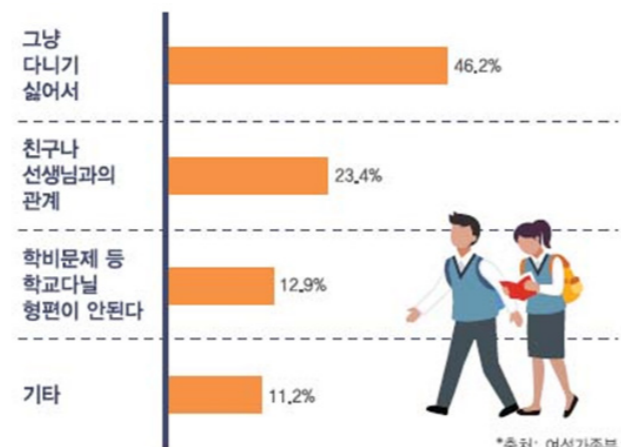
*출처: 대전시교육청

■ 2019년 5월 충청남도교육청 발표에 따르면 충남지역 다문화가정 학생 수는 1만 321명으로, 전체 학생 26만 5040명 중 3.89%를 차지. 전국적으로 다문화가정 청소년이 증가하는 가운데 충남은 전체 학생 중 다문화가정 학생 비율이 전남에 이어 전국 2위를 차지하며 높은 편이다. (출처-대전일보 2019.5.20.)

■ 전국 215개 학교 밖 청소년지원센터의 운영으로 학교를 그만둔 청소년들이 이곳에서 새로운 꿈을 찾고 있다. 그러나 학업중단 비율이 일반 청소년들보다 더 높은 다문화·이주 배경 청소년들은 언어소통의 문제로 학교 밖에서 도움을 받을 수 있는 곳이 매우 부족하다.

다문화 자녀 학업중단 사유

(단위:명)



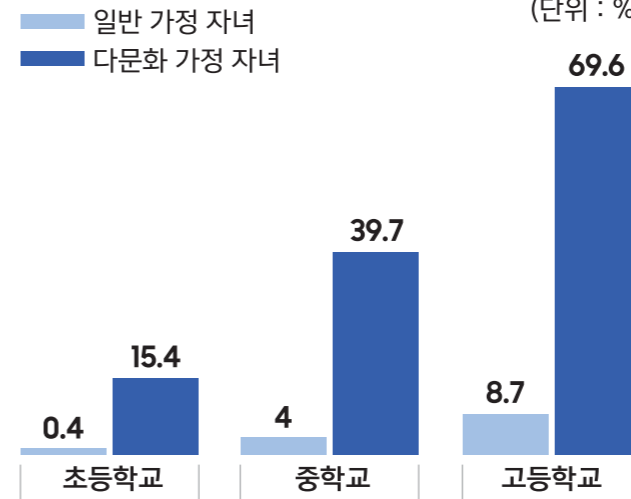
*출처: 여성가족부

■ 다문화가정 자녀의 초등학교 취학률은 98.1%, 중학교 취학률은 92.8%, 고등학교 취학률은 87.9%, 고등교육 취학률은 49.6%였다. 일반학생과 비교하면 중학교 취학률은 5.1%, 고등학교 취학률은 4.5%, 고등교육 취학률은 18.0% 낮았다. 즉 다문화가정 자녀는 학교급이 높아질수록 취학률이 낮아지는 것으로 나타났다. 즉 학업을 중단하는 청소년이 많다는 의미로 해석할 수 있다. (출처: 매일신문뉴스 2019-10-17)



초·중·고 미취학률 및 중도탈락률

(단위: %)



자료: 원희목의원실

기존 정책의 한계 및 보완

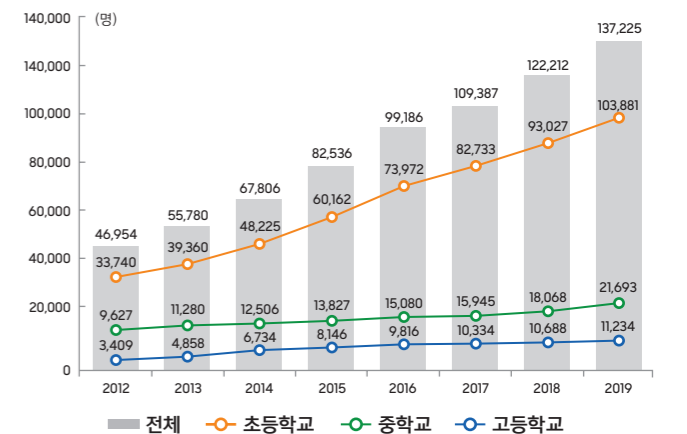
■ 기존 다문화가족지원센터의 한국어 교육은 결혼이주여성 필요로 하는 생활 용어 위주로 한 교육이며 법무부에서 운영하는 한국어 교육은 외국인노동자 중심이어서 다문화 청소년들이 필요로 하는 수업이 아니므로 함께 수업받기는 어려움이 있음. 청소년들의 이해와 전문성을 갖춘 다문화 청소년을 위한 학교 밖 정책이 필요함.

■ 교육부에서는 예비다문화학교, 다문화 한국어 수업 등이 다양한 다문화 관련 한국어 교육이 지원되고 있으나 학교를 그만둔 다문화 청소년은 지원 대상자가 아니며 학교를 그만두는 순간 학교의 어떤 지원과 교육도 받을 수 없다. 이주 배경 청소년재단 등의 레인보우스쿨은 전국 23개소로 지역의 한계성이 있음.

■ 학교 밖 청소년 지원을 위한 학교 밖 청소년지원센터가 전국에 215개소가 설치, 충남지역에는 16개(충남도센터1, 시군구15)소가 운영되고 있으나 다문화 중도입국 청소년들은 한국어 미숙으로 이용의 한계가 있음

■ 다문화 중도입국 청소년들이 원만하게 학교 밖 청소년지원센터를 이용하여 우리 사회의 구성원으로 자리하기 위해서는 다문화·중도입국 청소년을 위한 한국어 교육 프로그램이 필요함

■ 기존에 다문화 위탁형 대안학교가 있지만 우리나라에는 많은 대문화 학생들이 있고, 이미 학교를 나온 다문화 중도입국 청소년들은 학교에 가고 싶지 않거나, 원하지 않을 수 있다. 또, 대안학교의 경우 입학 인원이 한정되어 있어, 소수의 인원만 학교에 갈 수 있다.





사업효과

정책 제안내용

- 여성가족부에서 운영하는 학교 밖 청소년지원센터는 2020년 현재 전국 215개 지역에서 운영되고 있다. 학교 밖 청소년들의 건강한 자립 강화를 위한 진로·진학(검정고시)프로그램과 함께 다문화·이주 배경 학교 밖 청소년들을 위한 한국어 교육과정 운영 제안한다. 운영방식은 주 2회 1시간씩 10달이다.
- 다문화·이주 배경 학생은 스스로 원해서 한국에 온 것이 아니라 한국 사람으로 살아가야만 하는 사회적 약자임이 분명함으로 한국어 교실 운영 정책으로 도움을 주고 기존 학교 밖 지원센터의 시설 및 인력을 활용함으로써 예산의 효율성을 높임
- 대면 교육을 보완해서 아르바이트 등으로 수업에 매번 참여가 어려운 다문화 학교 밖 청소년들에게 현재 코로나-19로 전국에서 시행하고 있는 EBS 온라인클래스나 구글 클래스룸 등을 활용하는 수업을 제공하여 교육에서 소외되지 않도록 도움

소요예산 총액

- 111,000,000원 (7,400,000원 × 총남 15개 시·군)
- 1개 지역 연간 한국어 수업 운영예산 = 7,400,000원

항 목	산출내용	금 액 (원)
한국어 강사비	40,000(1시간)×80회 (주 2회/10개월)	3,200,000
급식비	4,000원×80식×10명	3,200,000
한국어 교재비	1인 50,000원×10명	500,000
문구류 등	1인 50,000원×10명	500,000
담당자 인건비	위탁기관 인력 활용	0
공간 대여비	위탁기관 인력 활용	0
총 금액		7,400,000

- 한국어가 되지 않아 학교를 포기한 다문화·중도입국 청소년들은 학업을 포기한 것이 아니기에 한국어 교육을 받는다는 것은 글을 배우는 것을 넘어 검정고시·자격증 취득 등을 통해 꿈을 이루어 가도록 도움
- 한국어 교실을 수업과 함께 청소년시설을 함께 이용하면서 다문화·중도입국 청소년들이 한국 사회에 더 수월하게 적응할 수 있을 것이다. 편견이나 차별을 받지 않고 사회에 잘 적응해 건강한 사회구성원으로 성장한다.
- 다문화 중도입국 청소년들은 이제 '그들'이 아닌 '우리'로 불려야 할 것이다. 한 명의 청소년도 소외되지 않는 평등한 기회와 공정한 과정을 통해 꿈을 이루어 가는 「행복# 반올림 충남」을 기대한다.
- 현재 학교 밖 청소년지원센터의 진로·진학(검정고시) 프로그램과 함께 다문화 중도청소년들이 도움을 받을 수 있는 한국어 교실이 함께 운영된다면 한국어 수업과 함께 학교 밖 지원센터의 다양한 프로그램을 자연스럽게 함께 이용할 수 있을 것이다.



4차 산업혁명에 따른 학교 밖 청소년 소프트웨어 교육의 활성화

(정지혜)

정지혜



사업목적

학교 밖 청소년은 학력단절로 인해 고용시장의 진입 제한이 많고 주변 자원 체계 또한 부족하며 진로에 대한 자신감 부족으로 직업 선택의 폭이 좁아 자립에 어려움을 느끼고 있고, 청년 실업, 근로 빈곤층으로 전락할 가능성도 크다고 보고됨.

하지만 이들의 교육 지원은 원활히 이루어지지 않고 있는 실정임. 국민권익위원회의 기사와 한국상담복지개발원 고영수팀장의 인터뷰에 따르면, 학교 밖 청소년의 교육에 대한 경제적 지원과 프로그램은 아직도 초반과 별반 다를 것 없는 제자리결음이며, 학교 밖 청소년들의 교육 지원의 필요성이 계속해서 요구되고 있음을 나타냄.

현재 4차 산업혁명에 따라, 많은 취업 시장에서 IT 혹은 ICT 인재를 필요로 하고 있어, 관련한 미래 직무역량이 요구되는 상황임. 그리하여 초,중,고등학교에서 진행 중인 SW 교육의 대상을 학교 밖 청소년까지 확장하여 동등한 교육의 기회를 부여하고자 함.

나아가 학교 밖 청소년들에게도 재학생들과 동등한 교육의 기회를 부여하여 그들의 교육 평등과 삶의 질 개선에 힘쓰고, 우수 사례가 되어 동등한 기회를 부여하는 교육을 점차 확산시키고자 함.

또한 학교에서 하는 교육보다는 좀 더 실무에 가까운 SW 교육을 제공함으로써 현재 사회에서 요구하는 컴퓨팅 사고력과 창의적 문제해결능력을 심어줄 뿐만 아니라, 학교 밖 청소년의 미래 역량 강화와 진로 탐색, 자립에도 도움을 주고자 함.



사업내용

수혜대상

- 충청남도 내 16개 시·군 꿈드림 소속의 청소년, 100~130여 명
- IT 분야에 관심이 있는 학교 밖 청소년
- 어느 직업, 직종에서든지 실무에서 주로 사용되는 엑셀 및 C언어 등의 기초적인 SW 교육을 필요로 하는 학교 밖 청소년
- 대입 진학을 희망하는 학교 밖 청소년

제안내용

- 자기계발 및 실무적 교육에 대한 수요
 - 학교 밖 청소년 IT교육'의 수요를 조사하기 위하여 구글 폼을 통하여 충청남도 내 학교 밖 청소년 85명에게 설문 조사를 시행함. 현재 학교 밖 청소년 지원센터에서 진행되는 교육 프로그램이 '충분히 이루어지지 않고 있음'에 대답한 청소년은 총 35명으로, 전체 설문의 41.2%에 해당함. 그들을 대상으로 추가로 개설되기를 희망한 프로그램을 조사한 결과, '자격증 및 취업 연계 등의 자립 지원 프로그램'(34.7%), 더욱 체계적인 자기계발 프로그램(32.7%), 알고리즘 및 프로그래밍 언어 등의 IT교육 프로그램(28.6%) 순으로 나타남. IT교육의 수요도를 조사한 결과로는 매우 필요하다고 응답한 청소년이 29.4%(25명), 필요하다고 응답한 청소년이 36.5%(31명), 보통으로 응답한 청소년이 31.8%(27명)로 나타남. 이에, 학교 밖 청소년 지원센터에서 관련 프로그램 개설 시 참여 수요를 조사한 결과로는 76.5%(65명)의 청소년이 참여 의향이 있다고 밝힘. 본 설문 조사를 통해 많은 학교 밖 청소년들이 추가적인 자립 지원 및 자기계발 프로그램이 필요하며 IT 교육에 관한 관심도 및 수요도 또한 높은 것을 알 수 있었음.
 - 더욱 구체적이고 정확한 수요조사를 위하여 각 학교 밖 지원센터와 꿈빠 등의 학교 밖 청소년 관련 시설을 이용하고 있는 학교 밖 청소년을 대상으로 관련 과목을 소개 및 수요조사하여 필요로 하는 IT 분야 내의 교육을 제공받을 수 있도록 함.
 - 현재 학교 밖 청소년들의 대입에 있어서 생활기록부를 만들어 입시에 반영하지는 목소리가 높아지고 있어 한국청소년 상담복지개발원과 일부 대학에서 "청소년생활기록부 지원 시범사업"을 추진 중임. 이에 본 제안정책의 교육을 이수한 자는 생활기록부에 관련한 활동의 기록이 가능하게 하여 대입을 희망하는 학교 밖 청소년들의 참여를 유도함.

■ 학교 밖 청소년 관련 시설에서의 운영

- 학교 밖 청소년 지원센터와 꿈빠 등의 학교 밖 청소년 관련 시설과 연계하여 본 제안정책을 실시하도록 함. 현재 학교 밖 청소년 지원센터에서는 엑셀 및 한글 등의 기본 교육을 진행하고 있으며 꿈빠에서는 진로개발 프로젝트를 통하여 관심 진로분야에 대한 역량 개발 팀 프로젝트를 멘토링 방식으로 운영하고 있음. 해당 사업은 본 제안정책과 유사한 점이 있으므로, 본 제안정책을 현재 운영되고 있는 사업에 적용하여 원활히 이루어지도록 함.

■ 비용 절감을 위한 멘토링 및 관련 기업과의 협업

- SW 교육은 비용적인 측면의 부담이 대단히 큰 분야이므로 이러한 단점을 보완하기 위하여 소프트웨어 관련 교수를 초빙하는 것을 온라인 SW 교육 서비스를 제공하는 회사와 계약하여 온라인 교육 서비스를 이용하는 것으로 대체함으로써 비용 절감과 동시에 효율적이고 질 좋은 SW 교육에 힘을 쓸 것임.

■ 관련한 강의 수강 및 멘토링 수업방식

- IT 분야 내의 교육에 관한 과목별 수요조사한 것을 토대로 교육을 진행함. 온라인 SW교육 서비스에서는 자신이 원하는 엑셀, C언어, 파이썬 등의 여러 과목이 개설되어 있으므로, 인력 부족과는 관계없이 원하는 프로그램의 교육을 제공받을 수 있도록 함.
- 온라인 SW교육 서비스에서 강의 수강 및 연습문제들을 해결하는 과정을 통하여 관련한 지식을 습득한 후, 그 사이에서 나타나는 어려움이나 궁금증 등을 멘토에게 질문하는 식으로 수업을 진행함. 멘토는 이들의 어려움을 해결해주고, 학습관리 및 방향성을 제시함.
- 또한, 학교 밖 청소년은 개인주의적 성향이 강하여 결속력이 약하고 사회에 적응하는데 어려움을 지니고 있음. 본 교육의 기본적인 부분은 강의와 멘토링 위주로 진행하되, 달에 한번은 팀 프로젝트로 구성하여 의사소통 능력 또한 함양할 수 있도록 도움을 줌.

■ 관련한 인프라 구축

- 제안 정책에서 하고자 하는 SW 교육은 높은 사양의 작업을 요구하지 않기에 사무용의 컴퓨터가 설치된 시청, 문화원 등 공공시설의 장소와 장비를 대관 및 대여를 통해 인프라 구축문제를 해결할 것임.
- 동종업계 경력자 및 자격증을 소지한 대학생, 성인을 멘토의 대상으로 설정하여 학교 밖 청소년 교육을 지원함으로써 학교 밖 청소년뿐만 아니라 일반인들에게도 긍정적인 효과 창출이 가능함.

■ 지속적인 운영

- 본 제안정책을 통한 교육을 이수한 학교 밖 청소년을 대상으로 프로그램의 만족도 조사를 실시하여 프로그램의 여러 문제점을 개선해 나가도록 함.



사업효과

학교 안 청소년들과 동등한 학습의 기회를 부여함으로써 학교 밖 청소년들의 교육 복지에 힘을 쓰고, 이를 발판삼아 학교 밖 청소년의 교육에 관한 지원이 더욱 개선되어 이들의 삶의 질과 사회 인식은 개선될 것을 기대함.

4차 산업 혁명에 따른 관련한 교육을 시행함으로써, 미래에 요구되는 역량을 강화하여 이들의 자아실현 및 자립에 도움을 줄 뿐만 아니라 잠재적으로 두각을 보이는 인재들을 발굴함으로써 도내 인재양성에 또한 긍정적인 영향을 줄 것임.

기타

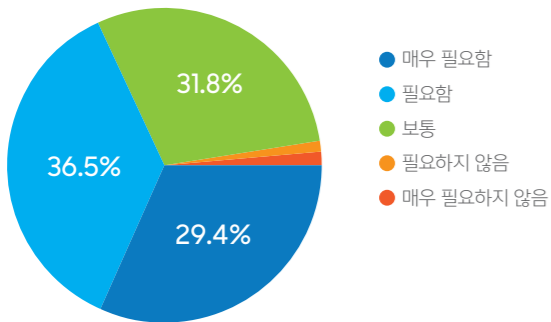
소요예산 세부내역

항 목	세부 품목	단 가 (원)
SW 교육	교육자료	70,000,000
	강사 인건비	100,000,000
	시설 임대 및 장비대여	100,000,000
프로그램 준비	인쇄비	7,000,000
	식사 및 다과비	30,000,000
총 계		307,000,000

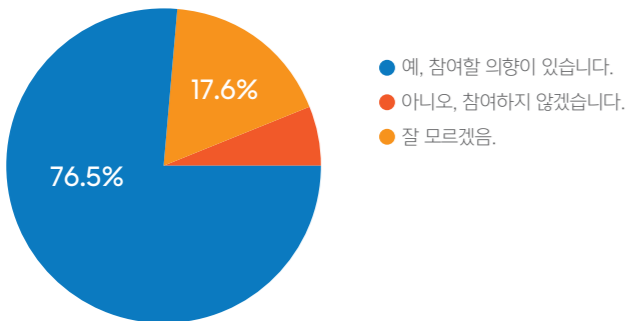
학교 밖 청소년 IT 교육 수요 조사 결과

- 조사 명 : 학교 밖 청소년 IT교육 수요조사
- 조사 방법 : 구글 폼을 통한 설문조사
- 조사 대상 : 충청남도 내 학교 밖 청소년 85명

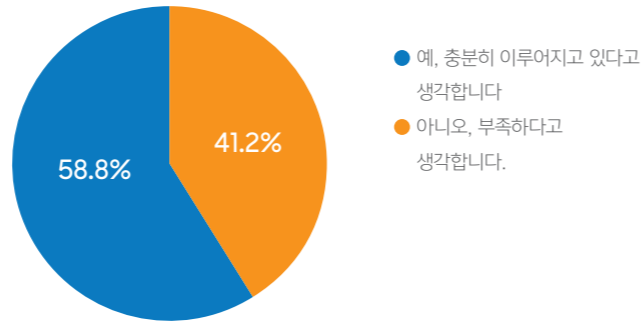
■ '본인은 IT교육이 필요하다고 생각하십니까?'에 대한 답변 (응답: 85개)



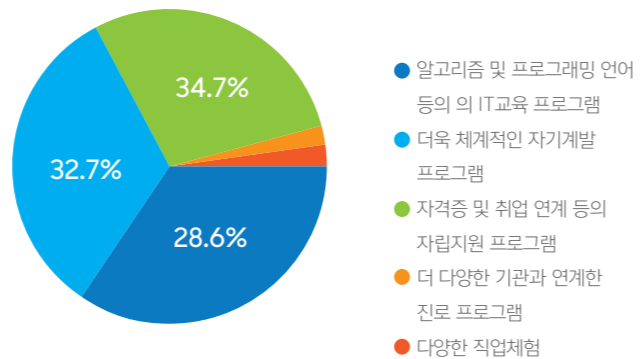
■ '본인은 꿈드림 프로그램 중 IT분야 관련 교육이 진행될 경우, 참여할 의향이 있습니까?'에 대한 답변 (응답: 85개)



■ '본인은 현재 꿈드림에서 진행되는 교육 프로그램(검정고시, 직업체험, 자격증 등)이 충분히 이루어지고 있다고 생각하십니까?'에 대한 답변 (응답: 85개)



■ '위 질문에서 [아니오]를 선택한 경우, 어떠한 프로그램이 추가적으로 개설되기를 희망하십니까?'에 대한 답변 (응답: 49개)



청소년 문화카드 지원 (예산)

구승모, 박관희, 전노준, 최원진, 김민재, 임원준



사업목적

- 청소년에 대한 국가 책임성 강화 및 질적 수준 제고
- 청소년의 활동을 사회역량으로 전환하는 계기를 마련함으로써 미래사회의 발전 가능성을 제고
- 청소년이 문화·직업체험 등 다양한 청소년 활동에 주체적이고 자발적으로 참여할 수 있게 하여 자신의 꿈과 희망을 실현할 충분한 기회를 제공
- 청소년이 문화예술을 접할 수 있는 실질적인 환경 조성을 통한 문화감수성함양

사업내용

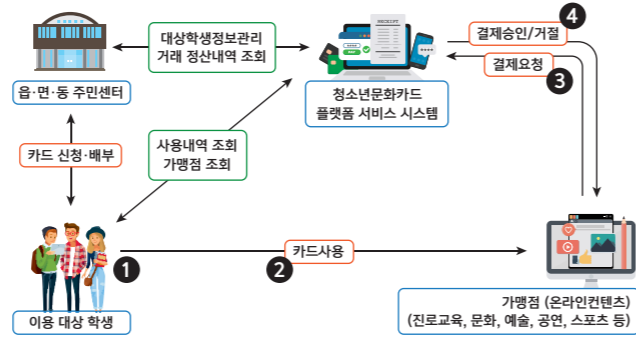
수혜대상

- 만 13세 청소년 / 학령나이 중학교 1학년
- 학교 밖 청소년 포함한 연령에 맞는 모든 청소년
(중학교 1학년 재학 중임에도 해당 연도에 만 13세가 도래되지 않거나 이미 지났을 경우 추가 서류를 제출하여 신청할 수 있다.)

제안내용

중학교 1학년(학교 밖 청소년 포함)연령 청소년을 대상으로 지원

- 지원금액
 - 연 2회 총 15만원 상당 포인트를 지급 운영(향후 연 30만원으로 인상)
 - 1. 상반기: 3. 2. ~ 6. 30.(6만원 지급)
 - 2. 하반기: 7. 1. ~ 11. 15.(9만원 지급)
- 신청제로 운영하며, 일정한 기간 내에 신청하지 않은 경우 지원 불가함.
- 지방자치단체장은 상반기에 카드를 발급받은 청소년이 하반기 신청 기간 시작일에 해당 지역에 계속 거주하고 있는 경우 별도의 신청 없이 하반기 지원금을 지급한다.
- 하반기 신청자 중 상반기 3개월 이상 해당 지역에 거주한 경우 소급 지원한다.



- **문화카드 사용구역**
 - 진로탐험·캠프, 직업상담, 직업체험 등의 진로·직업체험
 - 공연장, 미술·박물관, 영화관, 프로스포츠클럽 등의 문화체
 - 예체능 관련 학원 및 교습소
- 사회적 약자인 청소년을 대상으로 하는 기본수당의 역할을 동시에 수행할 수 있도록 하지만 문화 활동 및 직업체험 등 목적 외 사용액 환수 조치한다.
- 현금성 (포인트) 지급을 통해 사용의 폭을 넓혀 청소년들의 자발적이고 주도적인 체험의 기회를 보장한다.
 - * 도청과 기초자치단체의 업무를 아래와 같이 분담하여 수행한다.

- **도청**
 - 각 기초자치단체에서 지원을 하게 되면 지역 내에서는 한정적 사용이 될 수 있으며 지역 내 문화활동을 할 수 없는 지역의 경우 지원의 의미가 없어 사용제한을 충청남도에 확정하기 위해 도에서 지원한다.
 - 예) 예산에서는 문화카드 지원을 해줘서 청소년들이 사용하고 싶으나 사용할 장소가 마땅히 없어 천안이나 아산 등지에서 문화생활을 하려고 하였으나 천안, 아산은 문화카드 지원을 하지 않아 사용하지 못하는 경우가 발생할 수 있음.
 - 카드사와의 연계 사업을 추진해 청소년문화카드 발급에 발생하는 비용은 은행계좌 개설 및 이용을 통해 카드회사에서 부담하도록 운영하며 선정된 회사에 인센티브를 부여하여 피해가 발생하지 않도록 한다.
 - 홍보용 디자인과 비디오 제작 후 기초자치단체에 보급한다.
- **기초자치단체**
 - 지역별 청소년 파악하여 홍보 영상과 포스터를 학교에 배급하고 학교 밖 학생들을 위해 SNS에 홍보 영상을 게시한다.
 - 시·군 콜센터에 별도 인력을 충원하여 지원금 대상여부, 신청 및 접수방법 등 상담 서비스를 제공한다.

총액

- 금3,760,000,000 (금삼십칠억육천만원)

세부내역

- 시스템 개발 및 운영·관리 : 500,000,000원×1회 = 500,000,000원
- 콜센터 운영비 : 200,000,000원×1회 = 200,000,000
- 홍보비 :
 - 영상제작 30,000,000원×1회 = 30,000,000
 - 포스터 제작 및 배너 제작 30,000,000원×1회 = 30,000,000원
- 지급금 : 1인당 지급액 150,000원 × 약 20,000명 (도내 14세 청소년 기준) = 3,000,000,000원
 - *기초자치단체 예산으로 지급 시 지자체 청소년 인구에 따라 지급

- 예) 예산군 14세 청소년 인구 약 500명 × 150,000원 = 75,000,000원 소요예정
- 천안시 14세 청소년 인구 약 7,000명 × 150,000원 = 1,050,000,000원소요예정

사업효과

- 편의성 도모 및 다양한 복지혜택을 제공하고, 실제 청소년 욕구에 맞는 혜택 제공을 통하여 문화체험 및 직업체험활동을 확대하고 만족도를 향상
- 여가시간 활용 및 자기 계발의 기회 제공을 통하여 사회에서의 청소년 참여 수준을 향상시킴으로써 정서적 안정과 능동적 시민으로서의 역량 구축
- 공적 전달체계를 통한 홍보와 보급 및 확산을 활성화하여 지원에 대한 낙인효과 줄임
- 카드형식을 통한 청소년 혜택으로 이동성 증진을 통해 다양한 경험의 제공과 시민성 함양
- 청소년시기의 직업체험을 통한 직업선정 오류를 줄여 사회적 비용을 감소



1석2조! 동네방네
청소년 전용시설을 활용한 진로 및 학습 멘토링

(예산효과)

신다인, 오신명, 한서희

사업목적

충청남도 지역농어촌 지역 및 도서상간 지역 청소년들은 도시 청소년들보다 학원이나 과외 등 학습의 기회가 충분하지 않고 여건이 되지않아 대학생들을 활용하여 진로 및 학습 멘토링을 통하여 돌봄의 효과와 진로상담, 학습 노하우 제공 등의 학력신장 및 교육여건 개선을 도울 수 있도록 하는데 목적이 있다.

“월평균 소득 800만원 이상 가구의 1인당 월평균 사교육비는 53만 9000원, 200만원 미만 가구는 10만4000원으로 약 5.2배 차이가 난다.” 이처럼 사교육(학술적 정: 개인이나 집단이 이윤추구를 목적으로 함) 참여율은 증가하고 있다. 이에 대한 학부모의 사교육비에 대한 부담을 줄이고 자율적으로 참여할 수 있는 학습 멘토링을 실시한다. 요즘 청소년시설의 청소년들의 시설 활용이 높아지고 있음에 따라 스터디 공간으로 활용하여 시설에 대한 활용도를 높이고 많은 청소년들이 혜택을 볼 것으로 예상된다.

또한 기존에 단회기성/ 단회기로 진행되는 학습멘토링사업의 아쉬움을 보완하고자 지속적이고 장기적인 학습멘토사업을 제안한다. 이러한 이유로 충청남도내에 있는 대학교들을 활용하여 소정의 활동비를 제공함으로써 대학생들에게 자신의 전공을 살릴 수 있는 일자리를 제공한다.

사업내용

이데일리 사회

종합 복지·노동·환경 교육 사회일반 지자체 법조·경찰 의료·건강 사회공헌

속보 | 본파이브 양치순 지속론전 3개월 만에 등장 ... 더보기

팩토리

[동네방네]동대문구, '대학생 학습 멘토링' 프로그램 운영

초·중·고교 학생 대상 학습도우미 대학생 멘토 1회당 활동비 2만원 지원

등록 2020-06-05 오전 10:11:00
수정 2020-06-05 오전 10:11:00

강기덕 기자 기자구독

[이데일리 김기덕 기자] 서울 동대문구가 '동대문구 대학생 학습 멘토링' 프로그램에 참여해 지역 초·중·고교 학생들의 학습 도우미가 되어줄 대학생들을 모집한다고 5일 밝혔다.

이 사업은 대학생 학습 도우미와 지역아동센터 소속 초·중·고교 학생을 멘토와 멘티로 연결해 주는 프로그램이다. 학력 신장과 교육여건 개선에 많은 노력을 기울이고 있는 유익열 동대문구청장의 대표 공약사업이다.

모집 대상은 지역 소재 대학교나 학사에 소속돼 있는 대학생이다. 프로그램 참여를 희망하는 대학생은 소속 학교 학생처나 학사 관리처에 지원서를 제출하면 된다. 지원서 제출 기한은 이달 17일까지다.

프로그램에 참여하는 대학생 멘토는 초·중·고교생 멘티와 1대1로 짝을 지어 이달부터 8월까지 약 3개월 동안 주 1회 2시간씩 영어, 수학 등의 교과과목 학습을 지도하게 된다.

- 한 예로 동대문구에서 진행되고 있는 멘토링 사업은 대학생 멘티와 청소년이 1:1로 짝을 지어 약 3개월간 주 1회 2시간씩 영어, 수학 등 교과목 수업을 진행하고 있다. 이 사업은 청소년들이 이용하기엔 단기적인 기간의 제약과 수업을 듣는 수혜청소년들을 한정할 수 있는 것의 아쉬운 점이 있어 회기와 기간의 제약을 두지않고 더 늘어난 시간과 멘토링을 받을 수 있는 청소년을 지정하지 않고 다수의 청소년들이 혜택을 받을 수 있도록 한다.

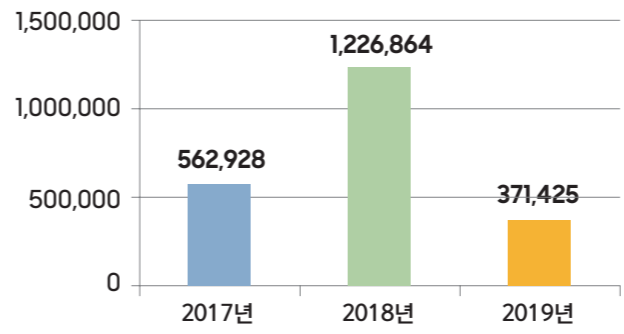
- 학교 밖 청소년이나 홈스쿨링을 진행하고 있는 청소년들에게는 개인과외나 학교 밖 지원 사업에 있는 검정고시를 활용할 수 있지만 스스로 공부하는 청소년들이 학업을 진행하는 도중 궁금한 문제를 해결할 수 있는 기회를 제공한다.

- 학습 멘토는 사전에 협의된 공간에서 상주하며 청소년들이 찾아왔을 때 그 학생에 맞는 도움을 줄 수 있다. 진로 및 학습에 궁금증이 있는 청소년이라면 학습 멘토가 상주하는 시간에 자유롭게 방문하여 학업에 대한 고민, 공부를 하다가 풀리지 않는 문제 등을 제약 없이 질의하고 즉시 응답받을 수 있도록 한다.

- 도서상간 지역이나, 농어촌 지역의 청소년들에게 평등한 학습의 기회를 제공한다.

- 1:1 방식이 아닌 1:다수 진행으로 시설을 이용하는 모든 청소년들이 자유롭게 참여할 수 있는 학습 멘토링으로서 공공성을 띤다. 사교육과의 차이점은 사교육은 개인이나 기업이 이윤추구를 목적으로 학교밖에서 제공하는 교육서비스를 학생이나 학부모가 수요하는 것이다. 이처럼 학습 멘토링 사업은 일정한 돈을 지불하지 않고 자율적으로 참여할 수 있는 사업이다.

청소년연간 수련시설 이용자



- 청소년 전용공간 및 수련 시설에 유휴 공간 활용하여 진로 및 학습 멘토링을 진행할 수 있는 공간을 마련한다.
- 학습 멘토를 위촉하여 6개월의(연 2회 모집 예정) 계약 기간 동안 근로 협약을 맺어 장기적으로 진행될 수 있도록 한다.
- 각 기관에 대학생들이 최소 3명 이상 배치되어야 한다. (청소년 방문 비율에 따라 인원을 늘려 배치함)
- 최근 충청남도 청소년 이용 시설의 청소년들의 청소년 이용시설의 빈도가 늘어남에 따라 학습 마스터를 배치했을 때 많은 청소년들이 활용하여활용률이 높을 것이다.
- 교직 이수자, 교과와 관련된 학과, 교육학과 등 기준에 맞추어 한정된 학과에 재학 중인 학생이라는 전제하에 충청남도 내에 있는 대학교에 재학 중 이거나 주민등록상 충청남도 내에 거주하고 있는 대학생, 범죄 경력 조회에 동의한 학생을 기준으로 지원할 수 있다.
- 선발은 서류평가, 면접 평가로 진행되며 우선순위는 본인의 역량이 큰 학생, 지도 경험이 있는 학생, 지원자들을 기준으로 저소득층인 학생 순이다.

<선발 기준>

- 역량 : 대학교 학점을 기준으로 평가, 증명할 수 있는 성적표 제출
- 지도 경험 : 신청서에 개인 경력 기재, 증명할 수 있는 서류 제출 (교육 봉사 시에 봉사를 증명할 수 있는 서류 제출)
- 저소득층 : 기초생활수급자 증명서, 소득 인정액 및 건강보험료 납부액 기준
- 1차 서류평가로 이와 같은 내용의 서류를 심사하고, 선발된 학생은 2차 면접 평가를 통하여 최종적으로 선발된다. 심사는 각 지자체 교육 관련 부서에서 진행한다.
- 소정의 활동비(주 2회 5시간씩(한 달 40시간)= 한 달 급여 40만원)와 봉사시간 부여
- 충청남도 내에 있는 대학에 교내 포스터 배치, 홈페이지 및 SNS를 통하여 학습 멘토 모집에 적극적인 홍보를 요청한다.

사업효과

- 특정 수혜계층을 목적으로 하는 기존의 학습멘토링과는 달리 불특정 다수의 모든청소년들이 혜택을 받을 수 있어 교육에 소외된 학생들에게 평등한 학습을 보장
- 청소년 전용 카페 및 청소년수련시설 연계 활용을 통한 지역 수련시설의 이용을 활성화
- 참여 대학생의 전공 활용 및 지역사회에 일원으로서의 역할 증대
- 참여 대학생에게 활동비를 지급함으로써 경제활동 도움으로 학업에 대한 집중도를 높일 수 있음.
- 청소년 수련 시설 내에 유휴 공간을 활용함으로써 공간의 적절한 활용을 유도

기타

- 도내 모든 지역에 멘토를 배치할 수 있도록 청소년 전용 시설이 없는 지역(계룡)은 군립, 도립 도서관이나 행정복지센터 등을 이용하여 진로 및 학습 멘토링을 시행한다.
- 지역의 특성을 고려해 효율이 높아질 수 있는 인원을 배치한다. ex) 방문 청소년 비율이 초등학생이 높은 경우 교육대학 재학생을 배치한다.
- 소요예산 세부내역

품목	단가(원)	수량	금액(원)
멘토인건비	400,000	900명 (3명×25기관×12개월)	360,000,000
소모품비	3,500,000	25(기관)	87,500,000
간식비	3,800,000	25(기관)	95,000,000
교육자료비	18,500,000	1식	18,500,000
지원물품비	2,200,000	25(기관)	55,000,000
보험비	4,000,000	1	4,000,000
합계			620,000,000

* 시군별 청소년 인구 규모가 다름에 따라 25개의 스터디공간운영 예정



충청남도 청소년을 위한
온라인 플랫폼 개발

(B.C.C)

김하은, 양서희, 김유정, 이은지, 최서윤, 최아름

사업목적

- 충청남도 청소년을 위한 온라인 플랫폼 개발로 미디어를 통한 활발한 네트워킹을 강화 시켜 청소년들의 의사소통을 촉진
- 미디어 콘텐츠를 다양화 시켜 자발적인 지역 청소년 활동으로 연결 하여 사회참여 기회 확장
- 도내 청소년활동을 트렌드에 맞춘 콘텐츠 제작과 접목하여 문화감성 활동 및 오락의 기회 제공

사업내용

수혜대상

충청남도 내 9세 이상 24세 미만 청소년

제안내용

제안내용	세부내용
충청남도 청소년을 위한 온라인 플랫폼 개발	어플을 통한 온라인 플랫폼 안내 (공지사항 안내, 도내 미디어 행사 안내, 유튜브 채널 홍보, 청소년 기사 발채 등)
충청남도 청소년을 위한 미디어 콘텐츠 제작	청소년 영상 공모전을 개최해 직접 청소년의 권리를 대변할 수 있고 지역사회 발전을 위한 영상제작 참여 공동체 의식과 사회참여 기회를 확대하는 충청남도 청소년을 위한 유튜브 채널 신설
충청남도 청소년 진흥원을 주축으로 온라인 플랫폼 관리 및 영상홍보와 채널운영에 필요한 스튜디오 제작 또는 영상 장비와 전문 인력 풀 구축 후 온라인플랫폼을 제대로 수혜 받지 못하는 미디어 소외계층을 위한 미디어 공간 및 기기대여	
청소년미디어위원회 구성하여 청소년들의 눈높이에서 다양하게 활용될 수 있는 채널 및 콘텐츠 구성	청소년 미디어 위원회 구성으로 청소년의 다채로운 관심사를 영상 으로 직접 제작하여 월 2회 이상 편성, 청소년의 시각으로 바라본 충청남도 이슈를 청소년이 직접 작성한 기사를 월 3회 이상 발채하여 다양한 행사 소식과 정보를 공유하는 충청남도 청소년을 위한 콘텐츠 제작

사업효과

- 디지털 시대에 기반한 트렌트에 맞춘 온라인 플랫폼 및 콘텐츠 개발로 청소년 친화적인 미디어 환경 조성
- 청소년 온라인 플랫폼 구축으로 청소년의 다양성을 개성 있게 표현하고 청소년 사회 참여 활동의 제도적 장치 마련
- 충청남도 청소년들의 다양한 의사표현활동, 그룹창작활동을 통해 창의적 사고향상
- 국가적 재난 및 돌발상황에 유연하게 대처할 수 있는 독자적인 온라인 정보제공 창구 역할 가능
- 충청남도교육청과 연계 협력하여 도내 학교와 청소년수련 시설의 홍보 협조를 통한 채널의 활성화

기타

소요사업비

- 금429,000,000원 (금사역이천구백만원)

제안내용	세부 산출내역	
플랫폼 개발	어플 개발비용	40,000천원
미디어 콘텐츠 개발	운영인력인건비 (영상편집) 36,000천원× 3명 (촬영) 30,000천원× 4명 (출연료) 500천원×12회×15명 운영비 (차량비, 소품비 등) 18,000천원	336,000천원
온라인 플랫폼관리 스튜디오 제작	스튜디오 및 장비 대여	50,000천원
청소년 미디어 위원회	청소년 미디어 위원회 운영 750천원 × 4회	3,000천원
합 계		429,000천원



청소년증 하나로
충남청소년수련시설 유스패스!

(하나+50명)

김한나

사업목적

- 충남 도내에 위치한 청소년수련시설(청소년수련관, 청소년문화의집) 이용대상을 충청남도 내 거주 또는 재학중인 청소년으로 확대하고 이를 통해 청소년들이 시설이용에 있어 보다 폭넓은 선택의 기회를 줄 수 있도록 한다.
- 청소년증 명칭에 맞게 청소년들의 접근성이 높은 청소년수련시설(청소년수련관, 청소년문화의집)의 혜택을 부여하고 자연스럽게 청소년증의 긍정적인 인식과 공적신분증의 개념을 습득할 수 있도록 한다.

사업내용

사업내용

이용대상 천안시 청소년 및 시민	이용대상 서산 시민 누구나 이용 가능	이용대상 관내 청소년 9세24세
이용대상 보령시 청소년 (9세24세 이용 가능)	이용대상 당진 거주 9세부터 24세까지의 청소년	이용대상 예산군 군민 및 예산군내 학교에 재학중인 청소년 (9세24세)
당진에 거주하는 9세부터 24세까지의 청소년이면 누구나 이용가능. (장애우 청소년 이용가능)		- 서산시에 거주하는 9~24세 이하 청소년 - 일반시민 (다목적실에 한함)

(출처 : 충청남도 내 청소년수련시설 홈페이지)

현재 충청남도 도내에는 청소년수련시설(청소년수련관, 청소년문화의집) 24개의 기관이 있다. 시설에 대한 청소년시설 사용가능 한 청소년대상을 조사한 결과 대다수의 홈페이지나 2019년 충남 청소년수련시설 및 유관기관편람에 보면 이용대상 제한을 둔 수련시설이 있다. 이러한 이용시설에 대한 제한으로 청소년임에도 불구하고 여러 가지 상황에 불편을 겪는 사례가 있다. 불편을 겪는 사례는 다음과 같다.

- 지역 간 경계에 거주하는 청소년들은 거주지에 가까운 수련시설 보다는 지역 내 수련시설을 이용하면서 불편을 감수
- 거주지와 재학중인 학교가 다를 경우 각각 지역의 수련시설 카드 2장 소지
- 타지역에 거주하는 친구와의 만남시 놀이시설로 청소년수련 시설을 이용할 시 모두가 같이 이용에 제한이 있음
- 친인척 집에 놀러왔을 경우 거주지가 달라 이용시설에 제한이 있음

사례를 바탕으로 이용대상의 관내청소년 지역 제한을 둔 수련시설지침을 충청남도 내 거주 또는 재학중인 청소년으로 확대하여 기관 관련 지자체, 및 재단 등의 규정변경 권고를 통해 충청남도에 거주 또는 재학중인 청소년이 자유롭게 이용할 수 있는 범위를 확대하고자 한다.

또한 청소년증에 많은 혜택이 있지만 청소년증 명칭과는 다르게 청소년을 위해 만들어진 청소년시설들에서는 사용에 관한 내용을 찾아 볼 수 없으며 실질적인 청소년시설에서의 활용도는 전무한 상태이며 시설이용시 이용대상자 확인 목적으로 공적신분증인 청소년증을 활용하고자 한다.

사업내용

- 사업지정장소 : 충청남도 내 위치한 청소년수련시설 (청소년수련관, 청소년문화의집) 24개 기관
- 사업실행방법
 - 이용대상 중 지역적 제한을 둔 청소년수련시설규정을 관내청소년→충청남도내 거주 또는 재학중인 청소년으로 관련 지자체 및 재단 시설 등에 규정변경을 권고
 - 충청남도 내 거주 또는 재학중인 청소년으로 이용대상을 확대한 후 청소년수련시설(청소년수련관, 청소년문화의집)에서 운영하는 사업 및 프로그램 제외 시설과 놀이시설에 제한을 두며 기존 이용카드 대신 청소년증 활용
 - 학교 밖 청소년과 학생증 발급을 하지 않는 초등학교, 각 학교별 학생증 양식이 다름을 고려하며 공적신분증 역할을 하는 청소년증으로 통일
 - 기존 청소년시설 이용방법과의 혼란을 대비 계도기간을 가지고 운영
 - 충청남도 내 거주 또는 재학중인 청소년을 대상으로 수련시설 이용을 위한 청소년증 발급 홍보

사업예산

- 총액 : 금50,000,000원(금오천만원)
- 세부내역
- 홍보비 : 50,000,000원

품 목	단 가 (원)	수 량	금 액 (원)	비 고
현수막	40,000	50개	2,000,000	
버스광고	500,000	40대	20,000,000	
리플렛 및 포스터 디자인 제작비용	200,000	1	200,000	
리플렛	400,000	10	4,000,000	1,000장×1= 400,000
홍보영상제작비용	10,000,000	1	10,000,000	
sns홍보운영	12,000,000	1	12,000,000	12개월×1,000,000
포스터	300,000	6	1,800,000	50장×1=300,000
합 계			50,000,000	



사업효과

- 이용대상의 지역 제한으로 인해 불편을 겪는 청소년이 이용대상 변경으로 자유롭게 충청남도 내 청소년수련시설(청소년수련관, 청소년문화의집)을 이용함으로써 지역제한으로 불편을 겪던 청소년들의 시설 이용의 선택권의 폭넓은 기회를 제공할 수 있다.
- 충청남도 내 거주 또는 재학중인 청소년으로 이용대상이 확대 되면서 충남 도내에 위치한 청소년수련시설(청소년수련관, 청소년문화의집)의 시설 활용도가 높아진다.
- 타지역 청소년시설을 이용함으로써 충청남도 내 청소년간의 교류의 장이 활성화 될 수 있다.
- 기존에 있는 정책을 활용하여 보다 적은 예산으로 실행 가능하다.
- 충청남도 내 위치한 청소년수련시설(청소년수련관, 청소년 문화의집) 각기 다른 이용방법을 획일화할 수 있다.



기타

청소년증 현황

충남은 2018년 기준 청소년증을 발급받을 수 있는 만9세~18세의 청소년 인구수는 약238,783명이지만 2018년 청소년증을 발급받은 충남 청소년건수는 전국 165,408 건 중 6,290건으로 청소년증을 발급받을 수 있는 인구수의 반올림 한 약 3%도 못 미치는 것으로 나왔다. (인구수: 행정자치부 주민등록 인구통계 / 발급건수: 여성가족부 '2018청소년증 발급현황')

이성학 학교밖청소년지원센터 교육지원팀 실무자는 “청소년증을 발급받아 실제 사용하는 학생들도 사용을 꺼리는 경우가 있다”며 “청소년증을 내밀면 학교를 다니지 않는 불량청소년 청소년이라는 낙인이 찍힐 것을 우려하기 때문이다”고 지적했다. 그러면서 “모두 일괄적으로 발급받아 상용화되면 이런 인식이 줄어들 것이다”고 덧붙였다. (스카이데일리 17)

현재 청소년증 발급건수는 현저히 낮은 상태이며, 공적신분증의 역할로 자리매김하지 못하고 있는 상황이다.



충청남도 버스와 지하철 간의 환승 시스템 도입

(일등할수있조)

김지아, 김휘성, 김한울, 이수민, 이예본, 장서연



사업목적

- 지하철-버스 환승을 통해 다양한 연령대의 청소년들에게 환승 서비스를 지원함으로써 대중교통을 활성화한다.
- 대중교통의 이용률을 증가시키고, 개인차량의 이용률을 감소시켜 배기가스 배출 등 대기오염에 관한 문제점의 일부 해결한다.
- 대중교통 수요 증가로 인한 버스 노선 및 배차 시간을 다양화 한다.



사업내용

추진근거

[충청남도 청소년 버스, 지하철 환승 할인 제도 도입 실현!] 청소년 문화, 여가생활과 충청남도 대중교통의 활성화, 충청남도 청소년의 성장을 지원하며 충청남도 대중교통 이용 시의 불편함, 지하철 버스 환승 문제를 해결하고자 충청남도 교육청과 국토교통부를 연계하여 정책을 제안한다.

1. 제안배경

버스와 지하철 간의 환승 시스템이 없어 청소년들이 충남 내에서의 이동 및 학교 통학 등에 있어 실질적인 불편함을 겪고 있으며 꾸준히 요구해왔다. 또한, 국민소득 3만불 시대에 맞춰 시민의 기본권에 대한 정의를 기존의 의, 식, 주에서 정보와 이동에 대한 권리로 확대하기 위해 위 정책을 제안하게 되었다.

2. 우수사례

(1) [대한민국 내 지역 환승제 우수사례]

'04년 7월 서울시 국내 최초로 대중교통 통합요금체계 도입'

- 서울버스와 수도권 지하철(서울지하철+철도공사+인천지하철)의 통합환승할인제, 대중교통 이용주민의 경제적 부담 경감과 편리성을 고려한 제도이다

2) [대한민국 내 교통정책 제도 사례]

- '수원화성 만 7세 이상 만 18세 이하 아동 및 청소년, 만 23세 이하, 만 65세 이상을 대상으로 한 무상교통 제도
- 서철모 화성시장은 “화성시 무상교통정책은 도시의 청사진을 제시하는 미래비전으로 교통정책 혁신을 통해 시민들의 이동권과 생활권을 확대하는 친시민, 친환경 정책”이라며 “시민들의 삶의 질을 높이는 것은 물론 화성시의 위상과 브랜드 가치를 높일 것”이라고 말했다
- 이 정책은 올해 11월부터 12월 까지 만 7세 이상 만 18세

- 충청남도 청소년 문화, 여가시설의 이용률을 증가시킨다.
- 대중교통 이용 경험을 통한 공공시설 이용예절 간접교육을 할 수 있다.
- 사회 구성원으로서의 공동체 의식을 향상한다.

이하 아동*청소년을 약 14만명을 대상으로 무상교통을 제공하고, 내년부터는 만 23세 이하와 만 65세 이상으로 대상을 확대한다.

3. 충남 청소년들의 특혜

- 예산의 효율성과 실용성을 맞추기 위해 청소년을 대상으로 하여 위 정책을 실행하고, 추후 효율성 증가로 인한 정책 확대 시 충남 시민 전체를 대상으로 정책 보완 후 사업을 확장한다.
- 일반 버스카드에 대해 대상을 적용하는 경우에는 수혜대상인 전국구 청소년으로 바뀌기 때문에 이번 7월부터 시행되는 충남형 교통카드와 주소지가 등록되어 있는 청소년증을 활용해 지원함으로써 수혜대상을 충남 청소년으로 제한한다.
- 특정 지역에만 있는 지하철역을 이용함에 있어 그 지역 사람들만 혜택을 누리는 것이 아니라 모든 충남 청소년들이 지하철, 버스 간의 환승 혜택을 누릴 수 있다고 생각한다. 그 이유는 충남 모든 청소년들이 자기 지역에 지하철이 없어 버스를 타고 지하철 비용도 내는 부담감이 있었지만 위 환승 제도를 사용하면 그 부담감이 적어져 많은 참여를 유도한다.
- 천안, 아산은 충남의 교통의 요충지이기 때문에 사람들의 접근성이 높다. 교통 요충지의 지하철역들을 통해 다른 도, 시로 나아가게 됐을 때를 고려하여 전국구가 아니라 충남 청소년에게 혜택을 부여하고 충남 내 교통 요충지역에 살지 않아도 할인 대상에서 배제되지 않기 때문에 합리적이다.
- 충남형 교통카드를 발급하여 충남 청소년을 대상으로 진행하기 때문에 비용 절감 및 대상 확대와 청소년들의 대중교통 활성화에 따른 충청남도 내 추가적인 지하철역이 생기는 상황을 고려하고 향후 다양한 교통카드 할인에 대해 파악하여 그에 대해 충청남도에서 차기 환승할인시스템을 구축했으면 한다.



사업효과

- 교통체증 및 배기가스로 인한 대기오염 개선
- 버스 및 지하철 수요 증가에 따른 일자리 증가
- 청소년의 여가 프로그램 다양화에 따른 행복지수 상승
- 공공시설, 대중교통 이용예절 수준 향상
- 공동체 의식 향상에 따른 지역 사회 분위기 개선
- 기존에 건설된 교통 인프라를 최대한으로 활용함으로써 도로 건설 및 유지보수비, 주차장 확충 및 운영 비용, 교통 혼잡비 등 각종 사회적 비용 감소 효과
- 지역 간 상권교류가 용이해지면서 연간 최소 100억 원 이상의 경제효과까지도 누릴 수 있을 것으로 기대한다.

- 사업 방법
 - 충남 내 지역별로 버스와 지하철을 일반 버스카드, 충남형 교통카드, 청소년증을 이용하여 지불할 경우 환승 시 할인 요금을 지원한다. (1인당 최대 환승 2회, 환승 1회 시 500원 지원 총 1000원)
 - 환승 횟수 제한 기준
 - : 청소년을 대상으로 등하교 시 왕복 1회와 2회 이상으로 시행 시의 예산 증가 문제를 고려하여 1일 2회로 환승 횟수를 제한한다.
 - 환승 교통비 결제 수단 발급 방법 (충남형 교통카드: 시청, 구청에서 발급 가능) (청소년증: 충남 내 어디서든 가까운 읍,면,동 주민센터에서 신청 가능)

- 홍보 방법
 - 인터넷 사이트에 무료게시를 요청한다. (청소년 수련시설, SNS, 충청남도청, 시청 페이지에 공지 및 팝업창 게시 요청)

- 이용방법
 1. 환승 유효시간은 하차(하차태그) 후 45분 이내로 제한한다.
 2. 승하차 시 단말기에 청소년증 혹은 충남형 교통카드 접촉이 필수다. (환승 전 마지막 교통수단에서 하차 시 교통카드 미접촉의 경우 기본요금 발생)

- ※ 주의사항
 1. 일반 교통카드 (티머니, 캐시비 등) 는 지원이 불가능하다. (생년월일 기준 만 13세 ~ 만18세일 경우에만 적용한다)
 2. 여러 명의 요금을 한 카드로 지급할 경우 중복지원이 불가능하다.
 3. 하루에 최대 두 번 버스 - 지하철 환승 가능

- 예상 소요예산
 - 청소년 대중교통 이용 수:
 - 충남 전체 인구 수 : 충남 청소년 인구 수 = 충남 대중교통 이용 수 : 충남 청소년
 - 대중교통 이용 수
 - 206만명 : 15만명 = 15만명 : 충남 청소년 대중교통 이용 수
 - : 충남 청소년 대중교통 이용 수
 - 충남 청소년 대중교통 이용 수 = 13725명
 - 매일 최소 8천명 이용 시 약 30억
 - 매일 최대 1만명 이용 시 약 36억
 - (매일 모든 청소년들이 이용하지 않을 것을 예상한다.)



청소년 인권침해 신고 및 정보공유
“암행어사 출도앱”

(나비효과)

서예원, 이수연, 임슬기, 임예슬, 전민호, 한유빈



사업목적

■ 신고 및 정보공유 앱 프로그램의 취지는 인권침해 피해를 받은 청소년이 피해사실을 보다 쉽게 상담 또는 신고하는 점이며 청소년의 인권도 존중받을 수 있다는 점과 자존감을 높이며 상황에 따른 피해에 심정을 공유하고 보다 안전한 일자리에서 근무와 인권침해 사고가 많았던 장소에 대한 정보공유로 위험성에 노출 되지 않게 하고자 제안하게 되었으며 인권침해 문제를 해결하기 위해서 도움을 받을 수 있는 여러 사람과 정보를 공유 할 수 있는 앱을 만들어 청소년이 좀 더 접근하기 쉽도록 하기 위함이다.

■ 인권침해에 노출이 되어있는 청소년을 대상으로 '암행어사출도앱'을 통해 자신이 처한 문제를 인식하고 상담 및 자문을 통해 도움을 받을 수 있도록 하여 인권침해를 당했을 때 대응절차에 대해 확실히 알지 못하고 복잡하여 피해를 보는 청소년들에게 도움을 주고자 한다.

■ 또한 인권감수성이 낮은 청소년을 대상으로 '암행어사출도앱'을 통해 정보공유와 사례를 접함으로써 청소년의 인권감수성을 높이고자 한다.



사업내용

제안설명

청소년인권침해를 당했을 때 정보부족으로 인한 피해와 불편함을 막고자 청소년 인권에 대한 정보를 공유하며 청소년 인권침해에 대해 상담 및 자문, 정보제공, 예방, 신고를 할 수 있도록 충청남도 앱을 활용하여 원스톱 인권앱 실행해 청소년들의 인권신장을 높이고 피해청소년에게 도움을 주는 효과를 기대할 수 있음.

정책실현방법

■ 예시를 들 수 있는 앱을 보면 국민권익위원회'국민신문고', 행정안전부'안전신문고'와 같은 상시 운영하며 신고 및 상담 그리고 자문 접수를 받으며 해당 접수를 전문가를 연계해서 문제 해결에 도움을 줌.

■ 충청남도 앱을 통해 분류되어있는 카테고리를 하나 늘려 청소년 인권침해 신고 및 정보공유를 할 수 있도록하고 그 안에 세부적으로 '인권침해 피해 신고', '문제에 대한 고민 상담 및 자문', '청소년을 위한 정책 및 혜택 등 정보공유' 등 분야별 분류를 하여 좀 더 쉽게 접근할 수 있게 하여 청소년이 부담 없이 들어올 수 있도록 홍보함.

■ 각 관련된 인권 분야에 맞춰 국선변호사를 고용해 상담과 자문, 도움 부분에 있어 정보를 제공 받을 수 있음.

■ 국선변호사 고용에 대한 문제는 충청남도민의 재능기부 형식으로 진행됨.

■ 사용자에게 원스톱 인권앱 사용 방법 및 인권침해 해당 사항, 인권침해에 대한 대응방법, 피해사례 등에 대한 정보를 지속적으로 제공함.

■ 운영은 실명제로 운영하며 신고 및 상담 그리고 자문은 공개·비공개 를 선택할 수 있으며 정보공유 부분은 실명제로 올리며 허위 및 홍보 목적의 글은 제재하는 규정을 둠.

■ 주변에 있는 인권센터 및 상담센터와 연계하여 '암행어사출도앱'에서 인권교육을 실시함.

■ 추후 청소년의 이용이 많아진다면 청소년을 대상으로 하는 정책 및 대회 그리고 혜택을 홍보 할 수 있으며 기관에서는 홍보가 가능하고 청소년도 쉽게 정보를 얻을 수 있는 앱으로 발전시킴.

■ 실시하게 되면 상호간의 존중을 해주는 문화가 형성 될 것이며 앱이 정착되기 시작하면 연령차별, 성희롱, 언어폭력, 폭행 등 청소년 인권침해 사례도 줄어들 것이며 인권침해를 받았을 경우 앱을 통해 상담과 자문을 통해 문제 해결에 도움을 받을 수도 있고 그 이 외 사항이 심각한 경우 신고를 통해서라도 보호를 받을 수 있으며 청소년시기에 고립감에 극단적인 선택을 하지 않을 수 있게 도움을 줄 수도 있음.

장애극복방법

■ 앱 홍보를 전단지 및 포스터 배부를 위해 충청남도 내 초,중,고 학교와 청소년수련시설 협조 요청

■ 상담과 자문 부분에 있어 국선변호사와 충청남도 내 상담센터와 연계 또한 인권교육을 위한 인권센터 및 상담센터 연계

■ 신고자 보호를 위해 공익신고자 보호법에 의거 경찰관서의 협조 요청

소요예산

■ 총액 : 금190,000,000원(금일억구천만원)

■ 운영비

품 목	단 가 (원)	수 량	금 액 (원)	비 고
앱 디자인	200,000	1	200,000	
전문인 고용	12,000,000	5	60,000,000	12,000,000×1년지급비
유지 보수	3,800,000	1	3,800,000	3,800,000×12개월
합 계			64,000,000	

■ 홍보비용

품 목	단 가 (원)	수 량	금 액 (원)	비 고
리플렛	400,000	15	6,000,000	1000장×400,000
포스터	1,000,000	2	2,000,000	210장×1,000,000
리플렛 및 포스터, 버스 광고 디자인 비용	500,000	1	500,000	
버스광고	25,000,000	4	100,000,000	50대×25,000,000
부착 작업료	150,000	50대	7,500,000	
이벤트홍보	7,000,000	1	7,000,000	
온라인홍보	8,000,000	1	8,000,000	8,000,000×12개월
합 계			126,000,000	



사업효과

- 자신이 처한 문제에 대한 고민 상담 및 자문을 제공받음으로서 청소년인권침해에 대한 사후조치방법을 배움.
- 인권교육, 인권정보, 자문 등을 통하여 인권감수성을 높이고 이해할 수 있으며 긍정적인 자아존중감이 높아진다.
- 상호간의 존중을 해주는 문화형성 및 문제해결능력이 향상되고 인권침해 예방의 효과를 줄 수 있음.
- 다양한 영역의 인권침해에 대한 신고절차의 정보가 부족하거나 대처방법에 미숙한 청소년들을 위하여 복잡한 신고절차를 간소화 시켜 손쉽게 자신이 처한 인권침해에 대해 신고할 수 있음.



기타

시민참여예산제는 단년도 사업으로 진행하는데 앱개발은 개발에는 시일이 필요하며, 후에도 지속적인 유지관리를 위한 많은 인력 및 예산이 필요하고 부적격할 수 있어 기존의 활용되고 있는 충청남도 앱을 활용하여 예산과 시간을 단축시키고자 함.



학생 진로교육 (직업체험 활동) 구체화 정책

(커리어)

김예린, 운영인

사업목적

요즘 진로에 대한 고민이 많아지고, 직업만족도는 낮아지고 있다.

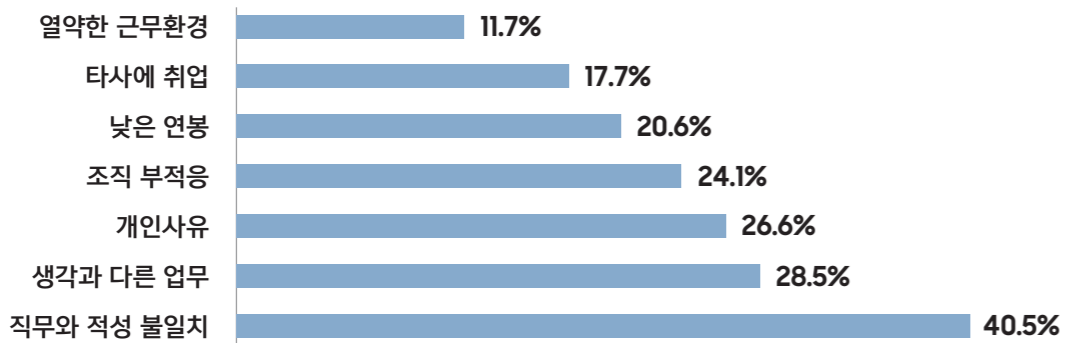
특성별 (1)	특성별 (2)	2019						
		친구 및 교사와의 관계	학업성적	취업 및 진로 문제	소질 및 적성	이성문제	상급학교 진학	고민없음
합계	소개	6.3	45.8	37.0	2.4	1.7	2.8	4.0
권역별	읍지역	4.5	52.4	34.6	0.8	1.4	3.7	2.7
	면지역	9.6	33.1	41.7	5.7	2.3	1.1	6.5
성별	남성	2.2	46.0	38.0	2.1	2.4	2.4	6.9
	여성	10.7	45.5	35.9	2.9	0.9	3.2	0.9
연령별	15~19세	6.3	45.8	37.0	2.4	1.7	2.8	4.0

(출처 : 충청남도 서천군, 「서천군청년사회경제실태조사」 - 통계청)

이 문제가 비롯된 것은 취업난과 앞으로 일어날 제 4차 산업 혁명으로 인해 많은 직업 종류가 변화할 것이기 때문이다. 우리는 그 중 취업난이라는 문제에 초점을 두기로 하였다. 취업난은 보통 취업의 어려움을 나타내지만 실제론 직업만족도나 적성 등의 문제도 있다. 이로 인해 기존의 직업을 포기하고 새로운 직업을 찾아 헤매는 상황도 많이 발생하고 있다.

이러한 문제를 해결하기 위해 우리는 '백문이 불여일견'이라는 말을 인용했다. 직업 실무체험 확대 정책을 시행해 본인이 원하는 분야의 실무를 경험함으로써 앞으로 자신의 진로에 대해 더 유익할 거라 판단하였다. 이론도 중요하지만 실제 경험을 통해 배울 수 있는 전문적인 지식이 많다고 생각하여 이 정책을 제안하였으며, 자신의 미래를 위해 본인의 재능을 찾아 발전시킬 수 있도록 하는 것이 목적이다.

조기퇴사 이유 (복수응답)



(출처: 온라인 취업포털 사람인(www.saramin.co.kr))

사업내용

교외 현장 직업체험 및 직업 실무체험 확대 추진

충남지역의 중·고등학생을 대상으로 현장 직업 실무체험을 확대하며, 각 학교의 연중 교육안에 현장 직업 실무체험을 연 1회 이상 시행하기를 권장한다. 학교 밖 수혜대상(청소년, 청년)들의 경우는 약 15개의 충남 내 교육 우수학교에 각 10~15명 지정해서 재학생들과 함께 현장 직업 실무 체험을 실시한다. (학교 밖 수혜대상들에게 교육청이나 학교 내의 지도 교사를 추가 배정한다) 국립 기관이나 지역 내 기업, 자영업 종사자분들의 협조를 얻어 충남 안에서의 직업체험이 이루어지도록 하고 본인이 원하는 직업을 체험할 수 있도록 다양한 직업 분야로 세분화한다. 각 학교의 교사들이 중·고등학생들을 인솔하고 각 차량마다 안전요원, 현장 직원을 배치하여 체험 전 간단한 사전교육을 진행한다. 체험 후 교육청, 교내 대회를 개최해 학생들이 체험한 직업에 대한 이해를 높이도록 한다.

충남 소재의 고등학교·대학교 재학생, 학교 밖 수혜대상의 정기 직업 실습 캠프 추진

충남 소재의 고등학교·대학교 자격 충족자(신청서와 각 학교의 추천 등으로 뽑힌 학생- 모두가 신청 가능, 취직)를 대상으로 직업 실습캠프를 진행한다. 학교 밖 수혜대상(청소년과 청년)의 경우 충남교육청 운영 하에 온라인 신청이나 서류 신청이 가능하도록 한다. 신청 인원의 직업체험 분야를 조사해 선택 비율이 높은 주요 직업을 선정한다. 선정된 학생은 3~4일 동안 주요 직업들을 바탕으로 직업체험캠프를 참여하게 되며, 비용의 일부를 개인이 부담한다. (약 20% 개인 부담/저소득층, 장애인의 경우 면제) 인원은 500명(고등학생 30%, 대학생 40% 학교 밖 수혜대상 30%) 정도 선정하고 5팀(약 100명씩) 정도로 나눠 한 달에 걸쳐 시행한다. 각 직업체험 분야별로 나누어 각 차량에 인솔교사, 안전요원, 학생을 배치한다. 직업실습이 이루어지는 장소는 지역 내로 선정한다. (신청 인원이 많지만 지역 내 실습 장소가 없는 경우 가까운 타지역으로 한다.) 지역사회 중소기업 및 자영업 종사자분들에게도 위 실습 내용을 안내해 재능이나 시설 등을 제공 받을 수 있도록 한다. 모든 인원이 사전에 기본적인 교육 (안전교육 및 활동 내용설명 등)을 실시하고 (실시방법은 온라인 영상과 자료를 통해-충남에 다양하게 분포된 500여명의 인원이 한 장소에 모이는 건 한계가 있음) 실습 후에는 교육청 주관 대회를 개최하고 참가하도록 하여 직업실습의 효과를 증진한다. 고등학생의 경우 생활기록부(진로활동특기사항)에 기록할 수 있도록 한다. 일과를 마친 후, 청소년 수련관 등의 장소를 빌려 숙식을 해결하고 인원점검, 휴식이 이루어질 수 있도록 한다.

사업효과

- 지역 기관에서 체험을 실시함으로써 지역경제 활성화 효과가 있다.
- 직업 실습 과정에서 다양한 직업을 체험하고 이해할 수 있다. 이를 통하여 과학, 의학에 쏟린 우리나라의 직업특징을 벗어나 비주류 직업의 블루오션이 펼쳐지는 데에도 도움을 줄 수 있어 일자리 증가에도 도움이 될 것이다.
- 자신의 희망 직업에 대한 업무 내용과 충고나 조언을 얻을 수 있고 고등학생, 대학생 때부터 진로에 대한 전문적인 준비(조언)와 실습을 할 수 있어 직업의 이해력과 일의 효율이 증가한다. 교육부의 「진로교육현황조사」에 따르면 학생들의 희망 직업에 대한 업무 내용 인지 수준이 고등학생이 39.4%가 보통으로 현재는 인지수준이 낮은 편이다. 하지만 위에 제시된 정책을 통한 직업 실습 활동의 증가로 학생들의 희망 직업의 업무에 대한 인지수준이 높아질 것이다.

인지 수준별 (1)	2019			
	중학생		고등학생	
	빈도 (명)	비율 (%)	빈도 (명)	비율 (%)
전혀 모름	28	0.4	52	0.8
잘 모름	313	4.9	378	5.7
보통	2,221	34.6	2,619	39.4
잘 알고 있음	2,314	36.1	2,495	37.5
매우 잘 알고 있음	1,534	23.9	1,110	16.7

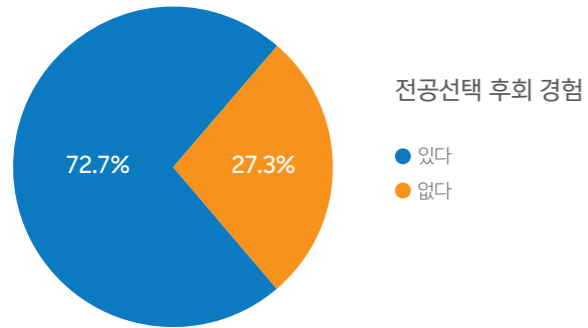
(출처: 교육부, 「진로교육현황조사」 - 통계청)

- 지역사회 중소기업에게 재능과 시설 등을 제공 받음으로써 학생들에게 지역사회의 중소기업을 홍보할 수 있다.

기타

[첨부1]

온라인 취업포털 사람인(www.saramin.co.kr)이 대학생을 대상으로 “전공 선택을 후회한 적이 있습니까?”라고 설문한 결과, 72.7%가 ‘후회한 적 있다’라고 응답했다.



[첨부2]

현재 2019년 학생진로교육 추진계획을 보면 진로교육이 상담이나 자료제공 중점으로 이루어져 있는 것을 볼 수 있다. 세부 추진 과제 6번의 경우 특색 진로프로그램을 운영한다. 하지만 사업내용이 ‘학부모, 학생, 교원 등 진로 교육역량 강화 및 인식제고’라 제시된 것을 보아 현재 직업(진로)체험은 많이 추진되지 않고 있다.



V. 에필로그

목 차	
I. 추진 개요	1
□ 추진 배경 및 필요성	1
□ '18년 주요 추진 사항	1
II. 추진 방향	2
III. 세부 추진 과제	3
① 진로교육 기반 학교교육과정 확산	3
② 진로교육 및 상담 자료 개발·보급	5
③ 교원의 진로교육역량 강화 및 지원	6
④ 소외계층 진로교육 활성화 프로그램 운영·지원	9
⑤ 커리어넷 유지·보수 및 진로상담 운영	10
⑥ 시·도교육청 특색·자율 진로교육 프로그램 운영 지원	10

(출처: 교육부가 창작한 「2019 학교진로교육 추진계획」)

V. 에필로그



활동 소감

Q. 정책제안대회에 참가하게 된 동기는 무엇인가요?

[버니]

“올해부터 고3언니 오빠들이 투표권을 가지고 투표하는 모습을 보면서 청소년을 위한 좋은 정책이 많이 나왔으면 좋겠다는 생각을 하게 되었습니다. 청소년들에게 정말 현실적으로 필요한 부분에 대해 고민하고 저희가 제안한 정책이 채택되길 진심으로 바라는 마음에 참가하게 되었습니다.”

[하나+50명]

“작년에 휴학하고 수련관에서 안내데스크 근무를 하면서 청소년들이 카드를 가지고 오면 시설이용을 도와주는 역할을 했었는데, 시설이용규칙 때문에 타지역에 살고있는 청소년이 방문한 경우에는 수련관을 이용할 수 없었던 안타까운 사례가 떠올라서 제안대회를 통해 개선하는 계기가 되고 싶었습니다.”

Q. 준비한 정책이 실제로 반영될 경우 어떤 효과를 기대할 수 있을까요?

[예산효과]

“소외된 지역의 청소년들에게 학습권을 보장해 줄 수 있고 대학생 멘토들에게는 자신의 전공을 살릴 수 있는 기회를 제공하게 됩니다.”

[나비효과]

“자신이 처한 문제에 대해 고민상담 및 자문을 받을 수 있어서 청소년인권침해에 대한 사후조치 방법을 배울 수 있고 다양한 영역의 인권관련 정보를 접할 수 있다고 생각합니다.”

Q. 제안서를 준비하는 과정에서 기억에 남은 에피소드가 있나요?

[정지혜]

“제안정책의 공감도와 현황을 알아보기 위해 구글폼으로 수요조사를 실시하였는데, 생각했던 것보다 많은 학교밖 청소년들이 참여해주어서 너무 감사했습니다.”

[예산]

“제안서를 작성하면서 여러 가지 의견 차이가 발생하였는데 그 차이를 조율해나가는 과정에서 좀 더 좋은 결실을 만들어나갈 수 있었습니다.”

Q. 이번 정책제안대회를 준비하고 참여하는 과정이 본인에게 어떤 의미가 있을까요?

[커리어]

“평소에 원래 글쓰기에 대한 두려움과 사람들 앞에 나서는 것에 대해 거리가 있었는데요. 이번 기회를 통해 사회적 문제에 대해 좀 더 생각하게 되었고 저희가 발표하는 자신감을 기르게 되었으며, 글쓰기도 어떻게 해야되는지 향상시키는 특별한 기회가 되었던 것 같습니다.”

[정지혜]

“늘 생각만 하던 추상적인 것들을 제가 직접 조사하고 근거자료나 논문들을 읽으면서 구체화해 나감으로써 사회에 참여하는 과정 자체가 저에게는 큰 성장계기가 된 것 같습니다.”

[봄동]

“저희가 무언가 건의하고 싶은 것을 말할 기회가 없구나 생각을 했었는데 이번 대회를 준비하면서 청소년이 사회에 참여할 수 있는 기회가 보장되어있고, 더 보장하기 위해서 국가에서 노력하고 있음을 확인하는 계기가 되었습니다.”

Q. 청소년에게 사회참여활동이 가지는 의미에 대해 또래 청소년 또는 지역사회 성인들에게 하고픈 말이 있나요?

[일등할수있조]

“청소년들이 직접 사회에 참여하면서 저희 또래 청소년들이나 지역 어른들은 저희가 청소년이니까 뭘하겠어 미성년자니까 우리보다 못한 존재야 라는 것에 대해 우리가 스스로 그렇지 않다는 것을 보여줄 수 있는 의미가 될 것 같습니다.”

[B.C.C]

“청소년에게 사회참여활동이란 사회에 나가기 전 사회생활을 간접적으로 체험하는 관계인만큼 중요하다고 생각합니다. 그래서 많은 활동을 할수록 자신의 의견을 표출할 수 있게 적극적으로 참여했으면 좋겠습니다.”

[봄동]

“청소년들이 이런 활동을 하는 것을 불필요하다고 생각하는 성인들이 많을 텐데, 자녀들이 필요한 것을 부모님에게 요구하는 행동이 사회적 범위로 확대되었을 뿐이라 생각합니다. 청소년들도 이런 이야기를 성인들과 해도 될까 우려하며 시도조차 하지않고 포기하지 말고 당연하며 자연스러운 활동이라 생각하고 활동하길 바랍니다.”

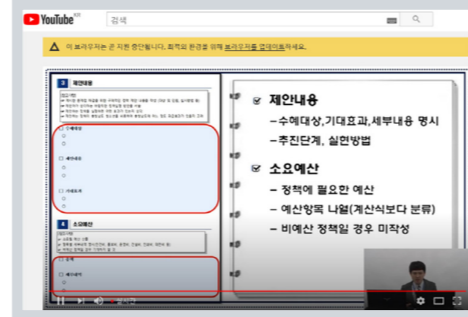


V. 에필로그



활동 사진

청소년참여예산교육



청소년정책개발워크숍



청소년정책제안대회 결선



