

간행물 발간번호

KYWA-2020-070-01

2020년 지역사회 청소년 참여활동 활성화 모델 사례집



여성가족부 **KYWA** 한국청소년활동진흥원

Contents

1. 서론

- (1) 개요 6
- (2) 지자체 선정 기준 및 절차 7

2. 모델 사례

- (1) 서울 중구 10
 - 2-1-1. 지역사회의 특성 10
 - 2-1-2. 추진내용 11
 - 2-1-3. 주요결과 및 컨설팅 의견 13
- (2) 경기 안양 14
 - 2-2-1. 지역사회의 특성 14
 - 2-2-2. 추진내용 15
 - 2-2-3. 주요결과 및 컨설팅 의견 17
- (3) 경기 이천 18
 - 2-3-1. 지역사회의 특성 18
 - 2-3-2. 추진내용 19
 - 2-3-3. 주요결과 및 컨설팅 의견 21
- (4) 경기 화성 23
 - 2-4-1. 지역사회의 특성 23
 - 2-4-2. 추진내용 23
 - 2-4-3. 주요결과 및 컨설팅 의견 28
- (5) 경북 성주 32
 - 2-5-1. 지역사회의 특성 32
 - 2-5-2. 추진내용 32
 - 2-5-3. 주요결과 및 컨설팅 의견 36



(6) 전남 목포	37
2-6-1. 지역사회 특성	37
2-6-2. 추진내용	38
2-6-3. 주요결과 및 컨설팅 의견	39
3. 참여청소년 효과성 조사 결과	
(1) 조사개요	44
(2) 분석대상 및 방법	45
(3) 분석결과	45
3-3-1. 비판적사고	45
3-3-2. 의사소통	46
3-3-3. 협업	47
4. 결론 및 제언	
(1) 결과요약	50
(2) 추진평가	51
(3) 제언	51
4-3-1. 추진 단계별	51
4-3-2. 운영 전반	53
[부록] 청소년활동 핵심역량 조사 문항	58

**2020년 지역사회 청소년
참여활동 활성화 모델 사례집**

1. 서론

(1) 개요

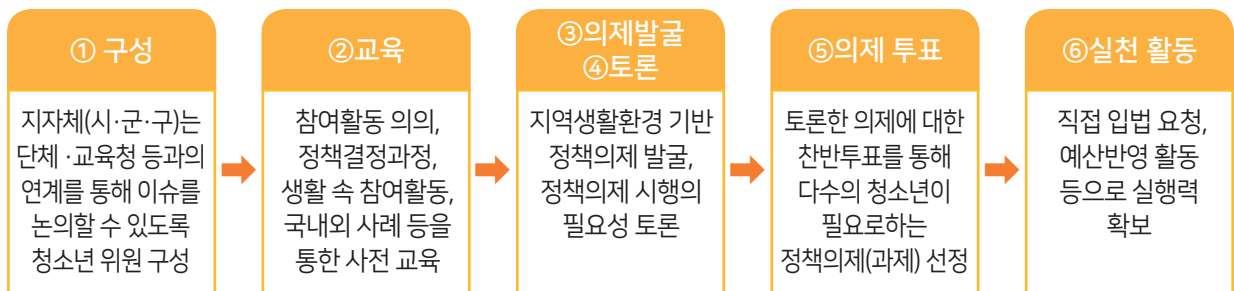
(2) 지자체 선정 기준 및 절차



1. 서론

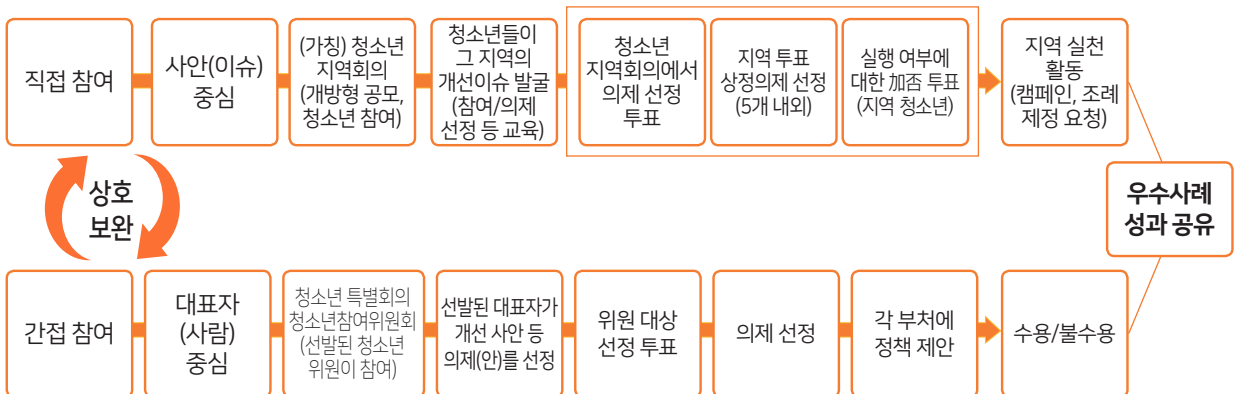
(1) 개요

본 사업은 지역사회(지자체)를 기반으로 청소년에 의한 진정한 의미의 참여 민주주의를 실현할 수 있는 참여활동을 활성화하고, 청소년참여활동 선도모델을 발굴하는데 목적이 있다. 2020년지역사회 청소년참여 활동 활성화 모델(이하 참여활동 모델)은 6개 지자체(서울중구, 경기안양, 경기이천, 경기화성, 경북성주, 전남 목포)에서 지역의 조건과 맥락 등 지역의 여건과 다음의 참여활동 프로세스(안)를 고려하여 운영하였다.



(그림 1) 참여활동 프로세스(안)

참여활동 모델 활동은 지역 내 모든 청소년이 지역사회 내 현안 문제 뿐 아니라 범정부적 차원의 청소년 관련 문제 등 다수 청소년이 필요로 하는 정책과정에 참여할 수 있다는 측면에서 소수 대표 청소년이 정책 과정에 참여하는 기존 참여기구 활동과는 차별성이 있다.



(그림 2) 청소년 참여기구 활동과 지역사회 청소년참여활동

(2) 지자체 선정 기준 및 절차

참여활동 모델 운영 지자체 주요 선정기준은 모델 운영 가능성 및 실적, 운영계획 타당성, 추진체계의 적정성 등이었다. 참여활동 모델 운영 지자체의 선정 기준에 대해 구체적으로 살펴보면 모델 운영 가능성 및 실적(지역적 특성을 고려한 모델 설계, 운영방법의 구체성 및 실현 가능성, 최근 3년간 신청분야 관련 사업 실적 등), 운영계획 타당성(운영범위 및 내용 이해도, 선도모델로서 향후 확대 가능성, 추진 일정 및 항목별 예산 편성의 적정성 등), 추진체계 적정성(지자체 내 추진체계 구성 및 운영의 적정성, 교육청·학교·지역 내 공공·민간기관 등과의 협력계획의 적정성 등) 등을 기준으로 삼았다.

지자체가 청소년참여에 대한 이해를 바탕으로 참여활동 모델을 효과적으로 운영이 가능한지, 해당 모델에 얼마나 관심을 가지고 적정하게 추진할 수 있는지 등을 파악하는 것을 목표 선정기준을 정하였다.

운영 지자체 선정은 2단계로 추진하였다. 먼저, 지자체와 지역 청소년 기관 및 시설 등을 중심으로 선정 공고를 하였고, 지자체에 대한 서면심사(1차)와 PT/면접 심사(2차)를 거쳐 최종적으로 6개 지자체(서울중구, 경기안양, 경기이천, 경기화성, 전남목포, 경북성주)를 선정하였다. 선정된 지자체에서 참여활동 모델 운영 기간은 2020년 3월부터 12월까지 10개월이었다.

2020년 참여활동 모델 운영 지자체로 선정된 곳은 서울중구, 경기안양, 경기이천, 경기화성, 경북성주, 전남목포 6개 지자체이다. 6개 지자체 중 2개 지자체(경기화성, 경북성주)는 참여활동 모델을 지자체에서 직접 주관하여 운영하였으며, 4개 지자체(서울중구, 경기안양, 경기이천, 전남목포)는 지자체 내 청소년기관 등과 연계하여 참여활동 모델을 운영하였다.

<표1> 지자체별 연계 기관

구분	연계기관
서울중구	중구청 교육아동청소년과, 서울중구청소년수련관 참여플랫폼 조성팀, 동주민센터
경기안양	안양시 교육청소년과, 안양시청소년재단, 만안·동안청소년수련관, 관내 학교
경기이천	이천시청, 이천교육지원청, 이천시청소년육성재단
경기화성	화성시 자치행정과 서부권역, 동부출장소 총무과 동부권역, 동탄 출장소 총무과 동탄권역
경북성주	경북 성주군청, 청소년문화의집, 관내 초·중·고등학교, 교육지원청
전남목포	목포시청, 목포시하당청소년문화센터, 목포시청소년수련원, 목포시청소년성문화센터

6개 지자체는 지역사회 특성을 고려하여 참여활동 모델을 설계·운영하였으며, 지역사회 내 마을학교 등과 연계하여 퍼실리테이터(facilitator), 지역 전문가 등을 구성하였다. 또한, 한국청소년활동진흥원에서는 중앙 전문가 자문단(10명)을 구성하여 지역별 담당 전문가를 배정하여 컨설팅을 지원하였다. 지자체별 특성을 고려하여 운영한 참여활동 모델 운영 주요 내용은 <표2>와 같다.

<표2> 지자체별 특성을 고려한 참여활동 모델 운영 주요내용

구분	주요내용
서울 중구	<ul style="list-style-type: none"> ● 동(洞) 단위 주민자치 활동과 지역현안에 기초한 청소년지역사회 활동 ● 2020 미래교육 z컨퍼런스를 통해 의제 발굴 과정, 주요내용, 구의원 답변 등 송출
경기 안양	<ul style="list-style-type: none"> ● 워크숍 및 멘토링을 통해 정책을 발굴하고, 온라인 토론회 및 투표로 우선과제를 선정하여 안양시 관련부서에 검토요청, 검토요청 정책 이행여부 모니터링 예정(청소년참여위원회)
경기 이천	<ul style="list-style-type: none"> ● 청소년과 마을학교 교사가 함께 정책과제를 체계화하고 온라인 토론회 및 투표로 제안과제 선정 ● 이천시내 버스와 택배차량 계층을 통한 실천 활동 및 청소년이사제 확대로 청소년참여활동 활성화 기반 마련
경기 화성	<ul style="list-style-type: none"> ● 화성시 지역회의의 모델을 기초로 청소년 지역회의 운영(권역별 10개 분과 활동) ● '청소년'이 '화성시민'으로 지역회의에 참여할 수 있도록 역할 부여(자치행정과 주관)
경북 성주	<ul style="list-style-type: none"> ● 지역사회 내 학교와 연계하여 참여활동 교육 등 시행 ● 성주군 청소년이면, 누구나 정책제안할 수 있도록 기회 제공(총 80건 정책 제안)
전남 목포	<ul style="list-style-type: none"> ● 청소년성장협의체를 구성하고, 분야별 10대 의제선정, 100인 포럼 운영 ● '목포시 청소년참여활동 활성화 및 운영에 관한 조례안 입법예고(2020.10.28.)

2. 모델 사례

- (1) 서울 중구
- (2) 경기 안양
- (3) 경기 이천
- (4) 경기 화성
- (5) 경북 성주
- (6) 전남 목포



2. 모델 사례

(1) 서울 중구

2-1-1. 지역사회 특성

서울 중구는 동(洞) 단위의 주민자치 활동이 매우 활발하게 이루어지고 있다. 중구의 모든 동(洞)이 하나의 정부이며 동을 중심으로 각종 행정과 공공서비스를 재편하여 제공하는 동정부의 형태로 운영되며 동(洞) 단위별 주민모임활성화지원사업 전개 및 주민자치위원 구성, 정기적인 주민자치회의를 운영하고 있다. 2019년 행정안전부 주관 주민참여예산 제도 운영평가 전국 최우수 자치단체로 선정되었다.

또한, 서울 중구는 지역의 특성을 반영한 청소년 지역사회 참여활동이 활성화 되어있다. 지역 내 시장과 소상공인이 많다는 특성을 반영하여 디자인 영역에 재능이 있는 중구의 청소년이 소상공인 대상 가게 리모델링 활동 전개, 골목이 많아 골목에 대한 부정적인 인식을 개선하기 위한 벽화 그리기, 인식 개선 캠페인, 골목 축제 진행 등 활발한 청소년 지역참여활동을 전개하고있다. 이를 인정받아, 청소년 지역사회참여영역 부분에서 많은 수상을 하였다.

- 2019년 중구자원봉사센터 우수자원봉사단체(너와나 봉사단)
- 2018년 중구자원봉사센터 우수자원봉사단(디자인봉사단 크레용POP)
- 2018년 공원 돌보미 한마음대회 우수단체 표창(권리동아리 RAY)

청소년 지역사회참여영역은 활발히 이루어지고 있지만, 실질적으로 동(洞)에 거주하고 있는 청소년들의 참여가 저조하며 청소년 정책참여 등 실질적 참여의 영역은 현저히 부족하다. 2019년 서울시 중구 청소년 지원사업의 실태와 효과적 지원방안 연구보고서에 따르면 사회참여활동 항목의 낮은 만족도를 보였고, 청소년 정책참여플랫폼 및 시스템(System)이 부족한 것으로 나타났다.

이러한 서울 중구지역의 특성을 분석하여 중구가 가지고 있는 장점인 접근성·동 단위의 주민자치활동 및 청소년 지역사회활동의 사례가 활성화되어있다는 점을 극대화 시키면서 한계점은 보완하는 “서울 중구만의 특성화된 중구 청소년 참여활동”을 개발하고 2020년 시범운영을 추진하였다.

<표3> 중구지역의 장점 및 한계점

중구지역의 장점	중구지역의 한계점
서울의 중심, 구도심 발달	낮은 청소년 인구의 비율
동 단위의 주민자치활동 활성화	청소년정책 참여 비활성화
청소년 지역사회참여활동 사례	사회참여영역에서 청소년의 낮은 만족도

2-1-2. 추진내용

첫 활동은 퍼실리테이터 오리엔테이션이었다. 오리엔테이션에서는 퍼실리테이터 간 인사를 나누고, 중구 청소년참여활동의 내용을 안내하였다. 이후, 전문양성교육이 3차례 운영하였고, 퍼실리테이터 대상 관계형성 프로그램 기획회의를 진행하였다. 또한, 퍼실리테이터 자치회의를 통해 관계형성프로그램 발표와 피드백, 시연을 진행하였다. 이후 중구 관내 학교 학생(845명) 찾아가는 자치교실 참정권 교육을 진행하였고, 청소년 위원 모집 관련 홍보 활동을 전개하며, 청소년위원 모집을 하였다.

청소년 위원은 중구 인구의 70.7%가 거주하고 있는 신당·황학 생활권의 대표 동(洞) 3개를 중심으로 모집 하였다. 동(洞)주민센터와의 연계 및 관내 학교 홍보, 홈페이지 및 SNS 활용 홍보, 지역 내 아파트 등 거주 밀집 지역 중심의 다각적으로 모집을 홍보하였다. 또한, 자원봉사활동시간 지급 및 중구청장 명의의 위촉장 수여를 통해 청소년 활동에 대한 책임감을 부여하고 활동 동기를 극대화하였다.

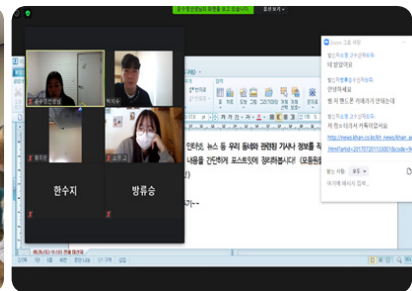
동(洞)별 청소년위원이 구성되고, 청구동과 신당동 청소년위원을 대상으로 오리엔테이션을 진행하였다. 오리엔테이션 이후, 청소년위원 간 논의를 통해 규칙정하기, 중구와 친해지기 활동 등을 모둠별로 진행하며 지역을 이해하고 관계를 형성하는 시간을 가졌다. 이후 활동을 하면서 민주시민으로 성장할 수 있도록 민주 시민교육을 하였다. 코로나19 확산으로 인해 동화동 오리엔테이션은 온라인 화상회의를 통해 진행하였으며, 의제 발굴 교육도 운영하였다.



퍼실리테이터 오리엔테이션



퍼실리테이터 교육



온라인 화상회의

오리엔테이션과 교육 등 사전 활동을 마치고, 동 주민센터 방문 및 위촉식, 간담회를 운영하였으며, 10월 4주 동안 66명의 인원과 함께 그룹별 회의 및 정책제안 대회의 준비와 함께 신청서를 작성하는 시간을 가졌다. 참여 청소년들이 지역사회 구석구석 이해할 수 있도록 참여 청소년 대상필름카메라 사진을 찍는 방법을 교육하고, 지역을 돌아다니며 함께 찍어보는 시간도 가졌다.

의제를 발굴하기 위해 중구 지역 거주자들을 대상으로 설문조사를 진행하였고, 온라인 투표를 4일간 진행하며 정책제안 대회에서 발표할 의제를 선정하였다. 이후 신청서 작성, 발표 자료 제작, 발표 준비 등을 하며 정책제안대회 참여를 준비하였다.

제안 내용

위의 제안 배경에서 언급했던 설문조사에 대한 추가적인 결과를 살펴보면, 이러한 통학 문제 해결을 위한 정책 중 4가지 대안에 대한 의견을 묻는 질문에 '통학길 이용하는 마을버스의 배차 간격을 줄인다'의 응답이 72.2%, '대경상업고등학교 청소년이 주로 이용하고 있는 마을버스 5번의 크기를 재규격 한다' 67.5%, '대경상업고등학교 청소년이 주로 많이 타는 정류장이나 5번 마을버스 정류장에 버스의 현재 위치 및 소요시간을 확인할 수 있는 전광판을 설치한다'가 51.7%의 지지를 얻었다. 실제 설문 문항에 사용되었던 4가지 정책은 정구동 부스터의 회의를 통해 도출된 결과이며 이에 관해 제안할 정구동 부스터의 정책 요점은 아래와 같다.

▲ 실제 성동05번 마을버스 ▲ 성동05번 마을버스 정류장 ▲ 성동05번 마을버스 내부

① 대경상업고등학교를 경유하는 성동05번 마을버스의 규격을 일반 시내버스의 규격과 동일하게 하거나 크기를 재규격한다.

<성동 05번 마을버스와 일반 버스의 규격 차이>

구분	전장	전폭
성동05번 마을버스 (현대 카운티)	7,110mm	9,085mm
일반시내버스	2,035mm	2,490mm

② 대경상업고등학교 청소년들의 평일 아침 등교 시간 및 일반인 출근 시간(오전 7시~9시)대 마을버스의 배차 간격 7분~10분에서 5분~6분 사이로 단축하여 운영한다.

③ 대경상업고등학교 인근의 지하철역 혹은 대경상업고등학교 정류장(04691)에는 현재 버스의 운영 현황을 알려주고 위치 및 소요시간을 알려주는 버스 안내 단말기를 설치한다. (오른 정류장에 설치하게 되면 마을버스를 많이 이용하는 직장인 혹은 지역 주민이 더욱 편리하게 사용할 수 있으나 예산 및 공간적인 문제가 발생할 수 있으므로 유동인구 혹은 탑승인원이 많은 정류장에 우선 설치를 원칙으로 한다)

대경상업고등학교는 서울 중구에 위치하고 있으나, 마을버스의 경우에는 성동구도 함께 경유하므로 이러한 문제 해결을 위한 첫 단추는 성동구와의 협의와 마을버스를 운영하고 있는 회사와의 조율이 우선적으로 진행되어야 한다.

이용객이 많은가? 버스 안에서

급로 산 안덕이 늘어서 버스를 이용하는 학생이 많고, 한정적인 등교시간으로 학생들이 많이 몰려 일정 시간대 버스를 이용하는 학생들이 많은 상황이다.

동학로 분반 배소를 위해 직전에 도착시엔 적체상태로. 평일 등교로 버스 사용이 가득해서 너무나 붐붐하는것이 통통다

-- 설문조사시연

왜 제안 하는가?

—제안하는 이유—

1. 버스 이용객의 불편 (학생 · 직장인 · 주민)
2. 버스 이용객의 편리함
3. 안전사고 절감

—고쳐야하는 점—

1. 마을 버스 크기 재규격
2. 배차 간격 단축 운영
3. 버스 정류장 안내 단말기 설치

정책제안 내용

중구 미래교육 컨퍼런스 참여활동 파트를 담당하여 운영하였으며 서울 중구형 청소년 참여활동 모델 소개, 부스터 청소년의 의제 발굴과정 및 제안 의제, 구의원 · 유관기관 담당자의 답변을 영상으로 제작하여 송출함으로써 활동 사례를 공유하고 알릴 수 있었다.

이와 같은 활동을 통해서 청소년참여활동에 대한 지역사회의 관심을 제고할 수 있었으며 중구 청소년 참여활동 관련한 홍보 활동이 가능하였다. 추후 중구청소년센터 페이스북 및 유튜브에 업로드하여 지속적인 관심을 유도하고 결과물 공유를 통해 온라인 정책제안활동을 운영하였다. 중구 미래교육 컨퍼런스 결과, '청소년 참여활동 모델 부스터'는 청구동은 서울특별시중부교육지원청 교육장상, 신당동은 중구청장상, 동화동은 서울특별시중부교육지원청 교육장상을 수상하였다.



미래교육 컨퍼런스 참여 장면

마지막으로 지역 자문회의 운영, 지역주민 대상 캠페인 활동 전개, 실제 아파트에 금연을 요청하는 판넬 제작, 성동구 청소년 참여기구와의 연계추진, 지역 내 무료 생리대 자판기 마련 등을 위한 실천활동을 하였으며, 동(洞)별 청소년과 함께 연간 활동을 홍보하고 알릴 수 있는 SNS 이벤트를 시행하였다.

2-1-3. 주요결과 및 컨설팅 의견

○ 주요결과

주요 성과는 청소년 지역사회 참여 활동 모델 서울 지자체 중 유일하게 선정되어, 중구 청소년 활동이 가지고 있던 한계점을 보완한 서울 중구형 참여활동 모델 개발 및 운영이 가능했다는 점이다. 중구 지역 내 청소년들에게 정책결정과정에 참여할 수 있는 기회와 더불어 예비청소년지도사에게 청소년참여활동 프로그램을 기획하고 직접 운영할 수 있는 실무중심의 교육을 제공하였다는 것이 주요한 성과라고 할 수 있다.

또한, 기존의 참여기구에 국한된 청소년 참여활동이 아니라 중구 지역 내 청소년들이 누구나 쉽게 참여할 수 있었으며 청소년 활동에 대한 경험이 없었던 청소년들의 참여를 유도할 수 있었다. 실제로 내가 살고 있는 지역의 동(洞)별 의제를 발굴하고 정책을 제안하는 과정을 통해 청소년은 실질적인 참여 활동을 경험할 수 있었다. 또한 중구 청소년 대상 선거권 관련 청소년 참여교육 운영으로 지역 청소년의 관심을 유도하고 실질적인 참여를 위한 발판 마련을 할 수 있었으며 그 과정을 인정받아 2020 하반기 청소년 정책포럼 '청소년 참여와 권리' 대표로 참가하여 긍정적 사례를 유관기관에 알리고 발표하는 기회를 가질 수 있었다.

이 과정에서 청소년의 지역사회 참여 활동 운영과정을 직접 영상을 기획하고 촬영 및 편집하는 과정을 통해 질 높은 영상의 결과물을 도출할 수 있었으며 지역사회를 대상으로 한 지속적인 홍보 활동 및 관심 유도를 통해 추후 지속적인 청소년 활동 연계와 운영에 가능성을 제공하였다.

그러나, 서울 수도권 지역의 코로나 19로 인한 사회적 거리두기의 단계가 강화되면서 청소년 참여 활동 운영의 어려움이 제기되었다. 또한, 동(洞)주민센터 및 관내 학교, 지역사회와의 연계가 필수적으로 진행되어야 하는 사업의 특성임에도 불구하고 코로나 19로 인한 소극적인 태도로 인해 연계의 어려움이 발생했으며, 선례 없는 사례로 인해 대면활동의 어려움 및 비대면 활동으로 전환되어 예산의 규모 감소와 예산 집행에 대한 부담감이 증대되었다.

○ 컨설팅 의견

동(洞) 중심의 청소년참여활동 기반을 마련했다는 것은 큰 의미가 있는 것으로 보이며 지역사회 청소년참여활동이 지속되어 활성화 될 수 있도록 앞으로도 지역 내 공론의 장을 마련할 필요가 있다. 공론의 장은 시설 및 기관 등에 마련하는 것도 좋지만, 동(洞)에 있는 소상공인 가게 및 협동조합·사회적 기업 등에서 운영하는 카페 등에서 편하게 이뤄질 수 있도록 지원하는 것도 필요하다. 또한 향후에는 비대면/대면을 병행한 청소년 참여활동이 효과적으로 운영될 수 있는 방안을 마련해 둘 필요가 있을 것이다.

(2) 경기 안양

2-2-1. 지역사회 특성

안양시 청소년 시설은 총 9개소(공공시설 8개소 및 민간시설 1개소)이며, 공공시설(8개소)은 안양시 청소년재단에서 운영을 하고 있다. 재단에서 운영하는 청소년 시설(청소년수련관, 문화의집 등)에서는 활동과 교육 프로그램 등을 청소년에게 제공하고 있으며, 지역사회 내 청소년 노동권리 증진 프로그램인 '청정알바가 오네요(on-air)' 등 지역사회를 기반으로 한 활동도 운영하고 있다.

또한, 2013년부터 지역사회의 의사결정과정에 참여하여 정책의 현실성과 효율성을 제고하고 청소년참여 역량 함양을 위해 「안양청소년정책학교」를 운영하고 있으며, 청소년사회참여 대표 창구역할을 수행하며 실제 청소년이 제안한 안건들이 반영되어 공공정책으로 실현되는 성과를 보이고 있다.

<표4> 안양청소년정책학교 최근 3년간 정책제안 반영사례

2017년도	2018년도	2019년도
<ul style="list-style-type: none"> • 평촌 학원가 금연거리 조성 • 전통시장 청소년 자원봉사 연계 	<ul style="list-style-type: none"> • 아동급식카드 사용 가맹점 혜택 지원을 통한 가맹점 확대 • 평촌 학원가 전광판 활용하여 불법 주정차 사용을 자제하는 안내 문구 사용 • 보행의 안전성과 관련된 스마트폰 사용 위험을 알리는 포스터 제작 및 보급 	<ul style="list-style-type: none"> • 교육 및 보육시설에서의 금연 구역 확대 • 안양시 학교 매점 내 '영양소 구역' 설치 및 영양교육 확대

안양시 청소년참여활동 모델은 프로세스, 운영주체, 청소년참여확대, 정책공감 확산성 등에 측면에서 기존 운영하였던 「안양청소년정책학교」와 차별성을 두고 기획하였다.

<표5> 안양청소년정책학교와 안양시청소년참여모델의 차이

항 목	안양청소년정책학교	청소년참여활동활성화 모델
프로세스	① 참가팀 모집 → ② 사전교육 → ③ 정책의제 발굴 → ④ 전문가 멘토링 → ⑤ 정책제안대회 → ⑥ 정책피드백	① 청소년위원 구성 → ② 사전교육 → ③ 정책발굴 → ④ 토론 → ⑤ 정책투표 → ⑥ 실천활동
운영주체	안양시청소년재단 동안청소년수련관	안양시 + 안양시청소년재단 (동안청소년수련관, 만안청소년수련관)
청소년 참여 확대	<ul style="list-style-type: none"> ✓ 소규모 대표청소년 및 관심있는 청소년의 제한적 참여 ✓ 대다수 일반 청소년의 접근 어려움 ✓ 대회형태의 경쟁에 대한 피로감 	<ul style="list-style-type: none"> ✓ ④토론과 ⑤정책투표 과정을 통한 다수의 청소년 참여 가능 ✓ 과정 및 토론 중심으로 접근성 확보 ✓ 비경쟁을 지향하는 정책마켓 운영
정책 공감 확산성	<ul style="list-style-type: none"> ✓ 전문가 심사에 따른 정책선발 ✓ 선정 정책에 대한 개별 피드백 	<ul style="list-style-type: none"> ✓ 청소년 참여에 의한 정책선발 ✓ 선정정책의 공유과정 및 실천활동 신설

2-2-2. 추진내용

안양시 청소년참여활동 'Youth 아고라'는 총 6단계로 운영하였다. 단계별 추진내용을 살펴보면 1단계는 활동에 참여할 청소년과 지역 전문가, 멘토단을 구성하는 것이었다. 총 구성인원은 90명(청소년 78명, 지역 자문단 6명, 분야별 멘토단 6명)이었다. 지역자문단과 멘토단의 역할은 안양시 청소년참여모델에 대한 자문 및 지역자원 연계, 정책 사후 관리 등이다.

2단계 교육은 영상을 중심으로 운영되었으며, 총 78명의 청소년이 참여하였다. 이후, 코로나19로 인해 온라인 워크숍으로 정책특강, 사업안내, 분야별 멘토링 등이 이뤄졌다.



youth 아고라 워크숍



분야별 멘토링

3단계는 정책발굴은 팀별로 이뤄졌다. 정책발굴 과정에서는 온·오프라인 전문가 멘토링이 진행되었으며, 멘토링 일정은 팀별로 상이하였으며 팀별 3회씩 진행하였다. 각 팀에서는 지역사회에서 개선이 필요하다고 생각하는 내용을 논의하여 정책주제를 선정하였으며 팀별 정책주제는 <표6> 과 같다.

<표6> 팀별 제안 정책주제

팀명	정책주제	팀명	정책주제
로고스	환경오염 예방 정책	유뜨	스쿨존 과속 예방
아브락사스	평촌 학원가 금연거리 확대	안양의별	교통관련 주차장법 제안
YM Justice	안양천 수질 개선	파라만장	청소년 전용공간 설치
아무거나	어두운 지역 보안등 설치	싱클레어	안양시 문화생활 플랫폼 구축
데미안 옴파로스	번화가의 시설 및 환경 정화	송그리 당당	공중화장실 몰래카메라 점검
늘품	청소년 흡연예방	마켓유스	전통시장 배달서비스

4단계 토론 『Youth Market』은 코로나19로 인해 온택트 토론회 '가치 바꿀래?'로 운영하였다. 온택트 토론 "가치 바꿀래?"는 2020. 9. 26.(토) 13:00 ~ 15:00, 만안청소년수련관 2층 도담소극장 및 온라인(유튜브 실시간 방송)으로 진행하였다. 참가팀 및 청중평가단 청소년 등 1,500명이 참가대상이었다. 주요내용으로는 팀별 정책발표 및 질의응답, 지역자문단 총평 등으로 운영하였으며, 온라인 토론회의 내용은 SK브로드밴드와 ABC방송과 협력하여 방송으로 송출하였다.



온택트 토론회 참가팀 정책발표



온택트 토론회 100인 청중단 질의응답

5단계 투표는 10일간(10월19일~10월29일) 진행되었으며, 총 14,40명이 참여하였다. 가장 많은 득표를 얻은 정책주제 5개를 선정하였으며, 선정된 정책주제는 '어두운 지역 보안등 설치', '공중화장실 몰래카메라 점검', '평촌 학원가 금연거리 확대', '청소년 전용공간 설치', '전통시장 배달서비스'이다. 마지막 6단계는 실천 활동이었다. 워크숍을 통해 정책투표 결과를 공유하였으며 그 간 활동에 대한 소감을 나누었다. 이후 최종 정책주제(5개)는 안양시 관련 부서에 검토 요청을 하였으며, 검토의견을 회신 받아 참여 청소년들과 공유하였다. 회신내용의 시행여부 모니터링은 2021년 청소년참여위원회가 추진 예정이다.

2-2-3. 주요결과 및 컨설팅 의견

○ 주요결과

참가자 소감을 통한 주요 결과는 다음과 같다. 먼저 워크숍 전문가 멘토단은 “코로나 상황에도 불구하고 비대면 활동을 위한 준비가 잘 되어 있고, 대학생지도자가 프로그램의 이해도가 높아 원활한 워크숍이었다.”고 응답하였다. 이어서 정책토론회 모니터링단의 소감으로는 “청소년 정책과 더불어 세금까지 챙기는 부분이 매우 성숙했으며 정교하다.”고 응답하였다. 덧붙여 “안양시민으로 불편한 점도 있고 개선할 점도 있었는데 이 정책토론회를 통해 공감되는 점도 많았고 새로 알게 된 것도 있어서 좋았다.”고 응답하였다. 마지막으로 평가회의 참가팀은 “우리의 정책들을 제안하기 위해 우리의 역할도 중요했고 정책을 구체화 할 수 있는 부분을 자세하게 알 수 있어서 활동에 어려움이 없었다.”고 전하였다. 또한, “온라인 토론회를 통해 많은 사람들이 우리 이야기를 경청해 주는 것을 느끼며 온라인 활동으로 정책제안을 할 수 있을지 막막하였지만 많은 온라인 회의를 통해 정책 제안의 가능성을 확인 할 수 있었다.”고 전하였다.

운영 측면에서의 주요결과는 다음의 세 가지이다. 첫째, 소수의 지정된 청소년을 대상으로 진행된 청소년 정책참여 활동이 다수의 청소년이 참여할 수 있는 지역사회 내 청소년 참여모델로 개선되어 운영되었다는 것이다. 둘째, 지역 청소년의 의견을 수렴한 5개 정책 선정 및 제안되었다는 것이다. 셋째, 청소년 참여활동의

비대면 운영방안의 기반 마련으로 정책토론회 방송 송출 및 온라인 투표 등을 통해 지역사회 청소년의 참여 활동을 활성화 할 수 있는 계기가 생겼다는 것이다.

운영 측면에서의 주요결과에 따른 한계점은 첫째, 투표단계를 통한 5개 정책 선정으로 인해 제안한 정책에 순위를 부여하여 과정중심 비경쟁 목적을 실현하기 어려움이 제기되었다는 것이다. 둘째, 참여활동은 제안 정책 수립과정, 토론, 정책제안 등 모든 활동에 대해 소통이 중요시 되는데 비대면 활동으로 추진하면서 참가 청소년의 참여도를 끝까지 유지하는데 어려움이 발생하였다는 것이다. 셋째, 선정된 정책이 실질적으로 예산을 수반하여 실현될 수 있는 체계를 사업초기부터 설정하여 참가자에게 충분한 동기부여를 줄 수 있도록 개선방안 마련이 필요하였다는 것이다. 마지막으로 사업 중간 지자체 인사발령으로 인한 담당자 변경으로 사업 공백이 발생하는 어려움이 있었다.

○ 컨설팅 의견

코로나19로 인해 비대면 활동으로 전환되면서 참여 청소년의 실시간 투표 및 선플 캠페인 등 청소년들이 비대면 활동에 참여할 수 있는 방안을 구상할 필요가 있다. 또한, 지역사회 청소년참여활동은 누구나 참여할 수 있는 활동이면서 청소년 개인의 의견에 대한 존중이 필요한 활동이다. 그렇기에 참여 청소년 개개인이 구성원으로 존중을 받고 있음을 느끼게 해줌이 중요하다. 따라서 상호작용의 질을 향상하기 위한 노력과 단계별(시작-진행-마무리) 프라이빗(private) 서비스를 제공하여 지속적으로 활동에 참여할 수 있도록 독려가 필요할 것이다.

(3) 경기 이천

2-3-1. 지역사회 특성

경기 이천시 청소년 인구는 총 39,891명¹⁾으로 이천시 전체 인구에서 청소년의 인구 비율은 17.8%이다. 이천시는 청소년을 사회 발전의 동반자이자 주체적 존재로 인식하는 현재 사회 분위기를 반영하여 청소년 주도의 지원적·협업적 청소년정책을 추진하고 있으며, 청소년 정책은 자치행정국의 교육청소년과에서 청소년의 교육과 활동을 함께 지원하고 있다. 또한 2016년부터 이천시청소년재단을 설립하여, 청소년 활동의 기반을 마련하고 있다.

1) 출처 : [https://kosis.kr/search/search.do/연령 및 성별 인구\(경기도 이천시 만9세~24세 기준\)](https://kosis.kr/search/search.do/연령 및 성별 인구(경기도 이천시 만9세~24세 기준))

이천시는 이천교육지원청과 함께 청소년의 목소리를 이천시 청소년정책에 반영하고자, 관내 청소년 대토론회 등을 운영하였으며, 이천시청소년재단과 협력하여 청소년참여기구 연합활동도 운영하였다. 이외 다양한 청소년활동들을 이천시청소년재단에서 운영하고 있는 시설(7개소, 서희청소년문화센터, 부발청소년 문화의집, 창전청소년문화의집, 청미청소년문화의집, 이천시청소년상담복지센터, 이천시여자단기청소년 쉼터, 이천시교육협력지원센터)에서 운영하고 있다.

이천시의 주요 특산물은 이천 쌀, 도자기, 산수유, 복숭아이며 도자기축제, 쌀 문화 축제, 복숭아축제, 산수유 축제 등 4개의 축제가 이천시를 대표하고 있다. 또한, 양돈농가(183호)가 44만 9269두를 사육 중인 경기도 최대 규모이자 전국 2위 규모의 양돈지역이다. 2019년 9월에는 아프리카 돼지열병 확산으로 인해 어려움을 겪은 바 있으며, 2020년 4월에는 이천 물류창고 화재로 인해 청소년 위원 모집에 어려움이 있었다.

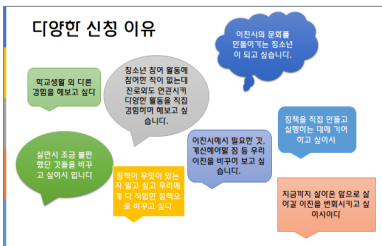
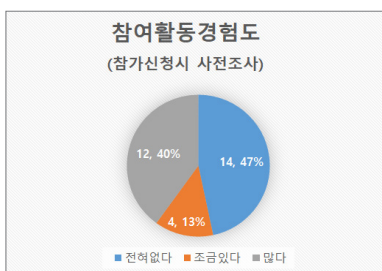
2-3-2. 추진내용

참여활동에 관심이 있는 이천시 청소년 30명을 모집하여 참여활동의 경험 정도에 따라 비율을 맞게 조를 구성하였다. 참여 청소년의 활동 신청이유를 확인하고, 활동과정에서 달성할 수 있도록 내용을 구성하였다. 코로나19로 인해 오리엔테이션은 온라인으로 진행하였다.

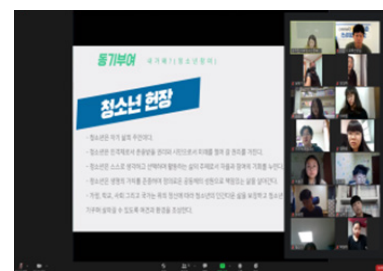
오리엔테이션의 주요 내용은 참여활동의 목적, 국내·외 참여활동 사례 등이 담긴 교육과 더불어 그룹별로 관계를 형성할 수 있도록 온라인 소모임 회의 시간을 가졌다.



참여 청소년 모집 포스터



참여활동 경험 및 신청이유 조사



온라인 오리엔테이션

이후 이천시 마을학교 교사, 그룹매칭, 사업 설명 등 지역사회 퍼실리테이터들을 대상으로 오리엔테이션을 실시하였으며, 퍼실리테이터들과 함께 이천시청소년참여활동 모델의 운영방향 공유 및 일정 논의 등을 논의 하였다. 이천시청소년참여활동 모델의 운영방향은 <표7> 과 같다.

<표7> 이천시 청소년참여활동 모델 운영방향

① 청소년들이 직접 짠 '판'에서 서로 공감해주고, 위로할 수 있는 활동
② 결과보다는 과정이 중시되는 활동
③ 의견(정책 및 아이디어)을 모으는 과정을 '중대성, 내재성, 해결책, 이점, 의제 적합성' 등의 기준을 마련하고 분류하여 구체화하는 작업 필요
④ 청소년이 주인의식을 갖고 주도적으로 운영할 수 있는 퍼실리테이터로서의 역할 중요
⑤ 정책은 시의성과 공익에 맞고 실천 가능한 것으로 발굴할 수 있도록 논의
⑥ 내부적으로 1차 토론회를 실시하여 1~2가지 정책의제를 선정한 후 학교 자치 위원회와 함께하는 최종토론회 참석하는 방향으로 추진

정책발굴 활동은 그룹별 지역사회 문제점이 논의되었고, 정책 발굴 및 자료조사 등 진행으로 진행하였으며, 모둠의 장을 중심으로 하여 청소년, 퍼실리테이터, 지도자가 SNS를 활용하여 비대면을 중심으로 소통하였다. 소통을 통해 총 12건[청소년판(5) + 청소년자치의회(7)]이었으며, 이천시교육지원청 소속 청소년어울림 자치의회 청소년들과 함께 정책제안 및 질의응답(온/오프라인) 방식을 통해 토론이 실시하였다. 시청자 수는 1,100명으로 집계되었다.

<표8> 이천시 청소년참여활동 모델 제안 정책

연번	제안 정책	연번	제안 정책
1	지속 가능한 쓰레기 무단투기 방지대책	7	간접흡연 피해 예방을 위한 이천시 흡연구역 지정
2	안전한 이천시 만들기	8	이천시 초등학생들을 위한 아침 쌀간식 제공
3	이천시 환경개선을 위한 대책	9	이천시 버스 탑승 신호 시스템 활성화 방안
4	청소년활동 장소 제공	10	이천시 선거홍보물 온라인 전환 제안
5	청소년 진로 멘토링 프로젝트	11	특수상황 시 중고등학교 평가 개선 방안
6	지필평가 실시 2주 이내 수행평가 및 대회	12	이천시 교육학생 복합시설 설치 제안

이후 관내·외 시민 대상 온라인 정책 투표 실시하였으며, 투표결과는 참가청소년들이 정책제안서 및 실천 활동을 위한 데이터로 활용하였다. 아울러 투표 시 주관식 의견도 함께 적을 수 있도록 구성하여 청소년들이 정책제안서 작성 시 반영 가능하도록 하였다. 투표참여자는 225명였다. 가장 많은 득표수를 얻은 정책은 '관내 청소년활동 장소 부족 해결방안 마련 대책'이었고, 다음은 '이천시 초등학생을 위한 아침 쌀 간식 제공'이었다.



온라인 투표 홍보



투표화면

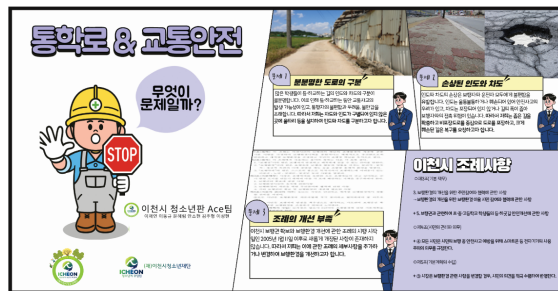


(필수 응답) 제안 정책 피드백

워크숍을 통해 온라인 투표결과를 공유하고, 투표 결과를 반영한 그룹별 정책제안서 작성 및 카드 뉴스 제작 등의 실천활동을 추진하였다. 또한, 카드뉴스는 이천시내 버스와 택배차량 게첨을 통한 옥외광고로도 활용하였다.



카드뉴스



시내버스와 택배차량 옥외광고 예시

코로나19로 인해 해단식은 비대면으로 진행하였으며, 감사장 수여와 더불어 그룹별 소감나누기 순으로 운영하였다. 향후 이천시에서 지역사회 청소년참여활동 활성화 기반을 마련하기 위해 청소년이사제, 참여연합활동, 청소년주도의 사업운영, 참여활동 지평확대 등을 추진하기로 하였다.

2-3-3. 주요결과 및 컨설팅 의견

○ 주요결과

온라인을 통해 청소년참여활동을 추진하면서 지역사회에서 청소년참여활동에 대한 관심이 증가하였으며, 아울러 2021년 이천시청소년의회 의원모집 및 지역투표를 통한 의원 선출 완료를 통해 이천시 제1대 청소년의회 사업수행 기반을 마련하였다. 또한, 이천시청소년재단 청소년이사제도를 활성화하여 청소년이사를 확대 모집 예정이다.

참여 청소년들에게 청소년참여활동의 만족도를 조사한 결과, 5점 만점 기준으로 종합만족도 4.71점, 프로그램 만족 4.65점, 지도자 만족도 4.8점 이었다. 재참여 의지는 80%(항상 참여 25%, 가급적 참여 65%) 이었다. 참여 청소년들을 대상으로 인터뷰한 결과, 청소년들은 참여활동 모델에 대하여 다음과 같이 평가하였다.

“청소년으로서 이천의 문제점을 해결하고 보다 나은 환경을 만들기 위해 정책을 기획했었다는 것이 자랑스럽습니다.”(이천 효양고 2학년, 이경서)

“직접 현장에 나가 문제 상황에 대한 사진을 찍기도 하고, 제가 무언가를 직접 해 나간다는 것이 쉽게 경험할 수 없는 일이라서 정말 뜻깊었습니다.”(이천 여주자연농업고 2학년 함인아)

“설문조사를 진행하고 그 결과를 분석하고 PPT를 제작하고 대본을 만들고 여러 번 읽어보고 또 다시 읽어보고 드디어 카메라를 쳐다보며 발표하고.. 끝나고 나니 매우 뜻깊고 좋고 설렜던 경험이었다.”(이천고등학교 1학년 성수현)

“처음 판을 신청했을 때는 내가 과연 잘 할 수 있을까 걱정했는데 활동들을 하나하나 하면서 같이 정책을 완성해나가는 것을 볼 때 정말 뿌듯하였다.”(이천 여주자연농업고 2학년 함인아)

“내가 과연 잘 할 수 있을까 라는 고민을 하며 참여 했었는데 두 번 참여를 하면서 다양한 선후배, 친구들을 만나고 이천 청소년들을 위해 더 좋은 환경과 미래를 위해 고민하고 함께 상의하며 결정하는 활동이 보람 있었고 활동이 기다려지고 재미있었습니다.”(대월중학교, 김채원)

○ 컨설팅 의견

신규 투입된 지역사회 퍼실리테이터(마을학교 교사)의 역할이 코칭과 상시적 소통을 통한 의제발굴로 매우 중요하다. 또한, 온라인 토론회는 새로운 시도의 행사이므로 내용은 물론 사전 장비 설치와 운영방법 등 전체적인 기획자의 역할이 중요하므로 관계자 간의 협업과 사전 리허설 과정이 꼭 이뤄져야 한다. 토론회를 온라인으로 진행하면 일부 관계자나 친구 외에는 관심이 없거나 방관자가 될 수 있으므로 투표자 확대와 지속적인 관심을 위한 독려방법(이벤트, 문제풀이 등)을 강구하여야 한다.

투표결과에 대한 사후토론 추진에 대한 명확한 방법과 내용을 추가하여 참가대상과 지속성 확보 방안을 마련하는 것이 필요하다. 청소년참여활동의 지속성 확보와 관련해서는 금년도 이천시 청소년참여활동 활성화 모델이 향후 청소년참여활동을 활성화하는데 기반이 될 수 있도록 의회, 청소년이사제 등을 추진하였던 것은 의미가 있다고 볼 수 있다.

(4) 경기 화성

2-4-1. 지역사회 특성

경기도 화성시 인구는 2019년 80만을 돌파 했으며 2019년 기준 대한민국 인구 증가율 1위 도시이다. 전체 인구는 2020년 10월 기준 850,050명으로 남자 440,954명, 여자 409,096명으로 나타난다. 이중 만 18세 이하 아동·청소년이 약 12만 2천명(약 14.35%)이며, 14세에서 19세 청소년은 약 5만 명(약 6.04%)이다.

화성시는 여성가족과에서 청소년재단, 시설, 활동 등을 지원하고 있으며, 화성시 청소년재단은 청소년 수련관과 청소년놀터를 운영하며 청소년에게 활동 콘텐츠와 더불어 공간을 제공하고 있다.

화성시는 지역내 자치권에 관심이 많은 지자체로, 금년도 '지역사회 청소년참여활동 활성화 모델'은 2019년 운영하였던 화성시민 지역회의의 모델*을 토대로 참여활동 모델을 기획하였다. 청소년 지역회의 형태의 모델 운영으로 화성시 자치행정과에서 주관하였으며 여성가족과와 협업을 통해 운영하였다.

* 화성시민 지역회의의 모델

(위원 선발 방법)

- 각 행정 동·리별 300세대 당 1인 기준 공정한 추첨을 통해 선발
- 지역위원 임기는 1년이고, 연중 미참석으로 인한 탈락인원은 분기별 선출
- 화성시에 거주하고 있는 만 19세 이상의 시민

(운영방식)

- 권역별(서부, 동부, 동탄) 월 1회 지역회의 개최
- 위원 간 순번제로 지역회의 자율 진행(시장 참석)
- 지역 위원은 평등(위원장과 같은 "장", 임원이 없음)

(운영과정)

- 시민제안→정보제공→숙의토론→검토반영

2-4-2. 추진내용

청소년에게 사회참여의 장을 열어주고자 '화성시 청소년지역회의'를 기획하였다. 청소년들이 자신에게 영향을 미치는 문제에 대하여 자신들의 의사를 마음껏 피력할 수 있는 장을 마련해주고 그들의 의견을 존중하고 수용해 줄 수 있는 사회(성인)라는 것도 인지하게 해주고 싶었으며 시민으로서의 권리와 의무를 청소년들에게 경험하게 함으로써 사회(성인)에 대한 신뢰와 시민역량을 함양할 수 있는 기회로 만들어보고자 하였다.

화성시 청소년 지역회의는 생활권을 중심으로 서부권(향남, 우정, 팔탄, 장안, 양감, 남양, 매송, 비봉, 마도, 송산, 서신, 새솔), 동부권(봉담, 기배, 화산, 정남, 진안, 병점1, 병점2, 반월), 동탄권(동탄1, 동탄2, 동탄3, 동탄4, 동탄5, 동탄6, 동탄7, 동탄8)으로 나누어 청소년위원을 모집하여 총 서부권 42명, 동부권 77명, 동탄권 110명 총 229명으로 시작하였다.

각 권역별 8번(총 24회)의 회의를 통해 청소년의 눈으로 지역의 변화가 필요한 부분을 찾아내고 다양한 방법으로 문제에 접근하여 해결방법을 고민해 보는 과정을 경험하는 시간으로 만들고자 하였다. 8회 차의 회의 이후에는 실천활동을 해보고자 했으나 코로나19상황으로 회의 일정에 대한 변동이 여러 차례 진행되었으며, 외부 활동이나 단체 활동이 여의치 않아 7.5회 차에 캠페인과 캠페이너의 역할을 배워보는 워크숍을 진행하였고, 8회 차 이후 화성의 대표적인 습지 화성호에서의 캠페인활동으로 올해의 청소년지역회의를 마무리 하였다.

당초 기획은 대면으로 만나는 전체 회의 과정이었으나 코로나19 단계가 악화되는 변수로 인하여 오프라인과 온라인을 병행하며 진행하였다. 처음 1회와 2회는 오프라인으로, 3회부터 6회는 온라인으로 다시 7회부터 8회는 오프라인으로 회의가 진행하였다.

분과가 정해진 후, 분과의 의제를 고민하며 문제해결을 위한 비실시간 활동으로 권역별, 분과별 온라인 페이지(패드렛활용)를 활용하여 자료를 모으고, 활동을 공유하였다. 매회 차별 회의 진행 상황을 볼 수 있는 네이버 카페(<https://cafe.naver.com/sotong2020>) 도 개설하여 청소년위원들이 회의에 참여하지 못하는 회 차의 내용을 확인 할 수 있도록 했으며, 권역별, 분과별, 오픈챗 방 등을 통해 소통과 공지사항 전달 등에 활용 하였다.

가. 화성시 청소년지역회의 회차별 세부 내용

9회 차에 걸친 회의 과정은 학교와 학원 등 일정이 바쁜 청소년위원들에게 부담이 되는 시간이었을 수도 있다. 그러나 기존 청소년 대상 사회참여 활동들의 대부분이 짧은 시간 단발성으로 끝나는 경우들이 많아 시민으로서의 참여에 대한 의의나 성장을 기대하기는 아쉬운 부분이 있었다. 이번 회의는 이런 기존의 과정에서 다루지 못했던 부분을 녹여내는데 중점을 두었다.

① 화성시청소년지역회의 1회와 2회

1회 차에서는 청소년지역회의라는 시민으로서의 참여가 가지는 의미와 격려 등이 담긴 시장님의 환영사로 시작하였다. 이후, 처음 만나는 청소년 위원들 간의 관계를 만들어가기 위한 시간과 청소년지역회의의 비전을 함께 만들어보는 시간이었다.

학년도 나이도 다른 청소년위원들과 처음만나는 자리였지만 자신의 고민이나 생각 등을 담은 뇌지도를 그리며 마음을 조금씩 열었고, 서로의 소개를 듣고 별명을 지어주며 회의장은 조금씩 시끌시끌해지기 시작하였다. 앞으로 분과를 나누기 전까지 함께 활동할 팀의 이름과 규칙도 스스로 정하였다. 이후 자신들의 활동이 담길 미래(2020년 12월)의 신문 기사를 작성해 보며 청소년지역회의의 비전을 담은 신문을 팀별로 만들었다.

1회 차 회의에서 별명을 지었던 것은 나이와 학년의 문제로 혹시라도 발생할 일들을 막기 위한 수평적 관계형성을 위함이었다. 또 통상적인 ‘형’‘언니’‘누나’‘오빠’등의 호칭이 붙게 되면 이미 서열이 형성되고 자유로운 의견을 나누기 어렵다. 누군가의 의견에 반대의견을 제시할 때 특히나 망설여질 수 있고 눈치를 보게 된다. 그런 기존의 문화가 가지고 있던 불편한 부분을 방지하고자 ‘별명 +위원님’ 으로 호칭을 정리하게 되었다.

또, 팀의 이름을 정하며 팀에 대한 애정을 만들어 갈 수 있었고, 규칙을 스스로 정하면서 자신들이 낸 의견에 대해 책임을 가지고 활동할 수 있도록 약속하는 시간을 가졌다. 재미있는 의견들도 나왔고, 간단한 활동이지만 청소년 위원들은 기존의 학교회의 등과는 다른 회의 방법을 그리고 모두의 의견을 함께 수용하며 진행하게 될 8회 차의 긴 여정을 시작하고 있었다.

• 청소년위원들이 만든 팀명

비상구(날아오르는 입), 넘버원, 집가(적극적 참여로 빨리 마치고 집에 가자), High Sea Watch(화성시지역 회의에서 파란을 일으킬 팀), 안다미로((의견을)담은 것이 그릇에 넘쳐흐르도록 많이), 화성의 리더, 오렌지(색으로 팀배치를 했기 때문에 오렌지색을 선택한 팀의 팀명), 스머프(다양한 캐릭터의 귀여운 것이 자신들을 닮음), 고품격 그 자체(품격있는 팀), 동탄인싸들, 사랑, 7공주, 인싸이더들, 럭키세븐(팀원이 7명), 우리도 할 수 있다(청소년도 지역회의에 참여할 수 있다)

• 청소년위원들이 스스로 만든 규칙

적극적으로 참여하기, 서로 존중하고 예의 지키기, 비난 비방 욕 사용하지 않기, 경청하기, 인상 쓰지 않기, 서로 존댓말 하기, 논리적인 의견 내세우기, 의견 끝까지 들어주기, 큰 목소리로 말하기, 발표가 끝나면 박수 치기, 가치와 관점 의견 존중, 모두 한 번씩 의견 내기, 언성 올리지 않기, 객관적 이성적 판단, 의견 익명 제출 후 토론, 궁극적으로 의견 통일, 적극적으로 활동하기, 1명의 의견을 다 듣고 난 후 의견말하기, 호응 잘 해주기, 의견이 달라도 존중해주기, 서로 어려워하지 않기, 화내지 않기, 지각하지 않기, 졸지 않기, 즐기면서 하기, 각자 1인분 이상하기

2회 차 회의에서는 화성시의 가치와 자원을 탐색해 보는 시간을 가졌다. 시의 문제를 찾아 개선해야 하는 이 회의의 후반부 과정 전에 우리가 살고 있는 화성시의 가치와 자원을 먼저 찾아 자긍심과 애정을 확인해 보는 시간이었다. 2회 차의 가치와 자원 탐색은 이후 의제를 찾아 가는데 방향을 잡고 긍정적인 밑거름이 되는 활동이었다.

회의의 즐거운 참여를 위해 자원과 가치를 찾는 활동은 경매게임으로 진행 되었으며, 경매에서 낙찰 받은 상품들로 팀별 보물지도를 만들어 보았다. 팀별로 만들고자 하는 보물지도의 컨셉을 미리 정하며 경매에 대한 전략을 함께 세우는 등 적극적인 활동을 보여주었다. 인적자원으로 참여한 청소년위원 본인들을 당당히 내세우기도 하고, 학교의 교장선생님 등 예상치 못했던 자원발굴로 재미를 더해 주었다.

• 화성시 자원찾기에서 나온 자원 내용

궁평항, 공룡알 화석지, 전곡항, 우리꽃 식물원, 화성종합경기타운, 국화도, 비봉습지공원, 도농복합도시, 용건릉, 화성로컬푸드, 용주사, 제암리, 서철모시장님, 고사미(청소년위원본인), 나른이(청소년위원본인), 건달산, 화성호, 철새도래지, 풍화당, 고인돌, 당성, 안곡서원, 향교, 흥남파생가, 정시영고택, 금삼사, 남이장군묘, 목조 아미타여24조상, 불설대보부모은종경판, 신빈김씨묘, 윤계선생손절비, 3.1운동순국기념관, 남양성모성지, 학교들, 송산포도축제, 울암온천, 화성시민, 현대기아연수고, 뱃놀이 축제, 정조대왕능행차, 미술관, 박물관, 햇살드리, 남양호, 제비꼬리길, 누에박물관, 코리요, 송산포도, 햇살드리축제, 품앗이축제, 인삼축제, 대보름축제, 오산천, 치동천, 기천저수지, 무봉산, 반석산, 왕배산, 어섬, 이음터, 청계중앙공원, 센트럴파크, 정숙공지태실, 태봉산성, 화성시청, 나래학교, 삼성반도체, 수원고읍성, 한림대병원, 레이크꼬모, 목장, 논밭, 메타폴리스

② 화성시청소년지역회의 3회, 4회, 5회, 6회

3회부터 6회의 과정은 코로나19 악화로 인하여 온라인으로 진행하였다. 당초 일정보다 2주 정도 연기 되었으며, 연기되는 시간동안 온라인 회의 전환을 위한 청소년위원들 대상 설문은 진행하며 온라인 회의 준비를 하였다. 우선 청소년위원들이 학교수업을 온라인으로 학습하고는 있었지만, 회의에 필요한 컴퓨터나 캠, 노트북 등의 기본적인 기기가 확보 되는지를 알아 볼 필요가 있었고, 오프라인이 아닌 온라인 회의에 참여 의사가 있는지도 확인이 필요하였다.

그리고 온라인으로 진행시 필요한 협업문서작성에 어려움이 없는지 등을 설문을 통해 정보를 확보하였다. 학교에서의 수업에 모두 양방향 디지털 도구를 사용하고 있지는 않은 상태여서 우려도 있었지만 디지털 도구에 두려움이 없는 세대이다 보니 기존에 사용경험이 없는 디지털 도구를 활용하는 참여식 회의에 또 다른 재미와 경험을 가져다 줄 것이라는 긍정적인 판단도 있었다. 온라인 회의가 진행되는 동안은 매 회차 피드백을 받기 위한 설문을 진행하며 청소년위원들의 의견을 회의에 반영하였다.

3회 차 회의에서는 온라인으로 진행되는 부분에 대한 안내와 온라인 진행시 사용하게 될 디지털 도구 (zoom, 구글문서들, 슬라이드, 비캔버스, 멘티미터) 등에 대한 체험을 해보는 활동으로 진행되었다. 마지막으로 앞서 진행된 1회와 2회의 연결과 온라인 회의 피드백을 받기 위해 구글 설문지로 방탈출게임을 만들어 지난 회 차에 대한 리뷰와 온라인회의 첫 참여에 대한 의견을 들었다.

4회 차에서는 분과선택을 위한 개인별 불편불만사항을 알아보는 불만워크숍을 진행하였다. 공유된 구글 문서에서 공동 작업시 충돌을 막고자 청소년위원들 각자의 이름이 있는 페이지에서 개별적으로 작성하도록 하였다.

이후 설문을 통해 관심 분과를 작성하도록 하여 5회 차부터 진행될 분과별 활동을 준비하였다. 또한 4회 차에 참석하지 못했지만 향후 활동에 참여할 의사가 있는 청소년위원들을 위해 분과 선택 설문을 따로 받아 분과활동에 참여할 수 있도록 하였다.

5회 차에서는 본격적인 분과별 활동이 시작되었다. 분과는 권역별로 3개~4개의 분과로 나뉘었다. 서부권역은 교육분과, 환경분과, 생활불편분과가 만들어졌다. 동부권역은 교육분과, 도시문제(시설교통)분과, 도시문제(쓰레기)분과가 만들어졌다. 동탄지역은 교육분과, 도시문제(교통)분과, 도시문제(쓰레기)분과, 인권분과가 만들어졌다.

분과별 본격적인 활동에 앞서 분과활동에 비실시간 자료를 모으는 활동에 대한 안내를 통해 의제에 대해 깊이 있게 들여다보는 시간이 되도록 안내를 하였다. 관찰하고 정황조사를 하고 기록하며 질적연구방법에 대한 소개를 통해 앞으로의 분과활동을 계획할 수 있도록 하였다.

6회 차 회의에서는 의제를 기준표에 작성하는 시간을 가졌다. 의제가 가져다 줄 사회변화, 사람들에게 줄 이로움 등을 고민하며 의제를 좀 더 구체화 시키는 시간이었다. 그동안 분과별 패들렛에 올렸던 자료들을 기반으로 논의 하는 시간을 통해 분과별 제안 내용을 구체화시켰다. 6회 차와 비실시간 활동으로 자발적인 참여가 활발히 일어났다. 분과별로 부족한 자료에 대한 보완점을 찾고, 실제 문제가 되는 지역을 답사하기도 했으며, 주변 친구들과 지인들을 통해 설문을 받기도 하였다.

③ 화성시청소년지역회의 7회, 7.5회, 8회

7회 차에서는 분과별 의제를 공유하고 타 분과 위원들의 의견을 들어보는 시간이었다. 이 과정을 통해 최종 발표 전까지 부족한 사항을 최종 한 번 마무리 하는 시간이었다. 7.5회 차는 향후 청소년위원들이 실천 활동에 필요한 캠페인에 대해 체험해보는 시간을 가졌다. 캠페인활동에 필요한 사항을 게임처럼 경험해 보는

시간이었다. 분과별 주제에 따라 임의의 단체를 결성해 보고 캠페인 기획해 보았다. 또 실제 캠페인에서의 활동처럼 다른 단체와의 연대와 지지를 얻는 과정과 SNS 캠페인에 필요한 카드뉴스를 만들어 보고 촉구 대상에게 촉구를 하는 과정까지 체험해 보았다.

8회 차에서는 분과별 최종의제를 발표하였다. 분과별로 발표자료를 직접 만들어 발표를 하고, 시장님의 말씀을 들어보는 시간을 가졌다. 분과별로 최종 발표를 위해 역할을 나누어 자료를 만드는 사람, 발표하는 사람 등을 정하는 등 청소년위원들의 적극적인 참여로 최종발표에서의 제안 내용은 참신하고 알찬 구성을 보여주었다.

<표9> 화성시 청소년참여활동 모델 제안 정책

구분	제안 정책
서부권	(환경) 미래에도 계속되는 자연이 우선(화성호 습지보호)
	(교육) 청소년만을 위한 자치 운영 공간
	(생활불편) 청소년 안전 보행 도로 확보
동부권	(도시문제) 안녕·병점동 위험 인도 보수와 불법주차 차량 단속
	(교육) 청소년 인턴십 프로그램이면 진로고민 끝
	(도시환경) Hello Zero Waste Goodbye 쓰레기
동탄권	(교육) 선거용어, 어디까지 알고 있니?
	(교통) 라이프 존, 굿바이 불법 주정차!
	(도시문제) 펜's 함(학용품 분리수거 함)
	(인권) 엘리를 시청으로!(시각장애인을 위한 음성인식 엘리베이터)

2-4-3. 주요결과 및 컨설팅 의견

○ 주요결과

가. 청소년지역회의 활동 결과

2020화성시청소년지역회의는 서부권역 동부권역 동탄권역의 3개 권역에서 10개의 분과활동으로 마무리 되었으며 각 분과별로 청소년위원들이 제안했던 최종 의제의 내용으로는 동탄-교육분과 '선거용어 어디까지 알고 있니?'를 통해 후보자 및 정당에 대한 청소년 교육, 정치에 대한 자유로운 토론 분위기 형성에 기여하였다.

또한, 동탄-도시환경분과 펜's 함을 통해 필기류 분리수거를 위한 학교와 학원 관공서 등 필기류 분해 분리수거함 설치를 위해 분리수거 자료, 필기류가 분리수거 안되는 원인 등에 대한 자료조사가 이어지게 되었다. 아울러 '라이프존, 굿바이 불법 주정차!'를 통해 학교 인근 불법 주정차 개선을 위한 알리미 포스트잇 부착과

바닥 그림 그리기를 실시하고자 하였고 '엘리를 시청으로!!'를 통해 시각장애인의 코로나 감염에서 지키기 위한 음성인식엘리베이터 설치를 제시하였다.

나. 참가자 인터뷰 및 소감을 통해 본 결과

청소년지역회의를 마치며 참여한 청소년들의 의견을 들어보았다. 대부분의 참여 청소년들은 지역의 의제를 발굴하는 활동이라는 막연한 기대를 가지고 시작했던 것 같다. 그들이 남긴 회의에 대한 소감들을 통해서 이번 청소년지역회의의 목적과 향후 이 활동의 지속에 대한 이유를 분명하게 찾을 수 있었다. 청소년들은 지역사회에 관심을 가지고 활동 할 기회가 그동안 부족했던 것이며 이 활동으로 인해 그들은 지역에 대한 관심과 애정, 그리고 시민으로서의 성장을 직접 경험하며 자신과 시의 발전이 결코 분리되지 않은 문제임을 스스로 깨닫고 있었다. 아래 내용은 청소년 위원들이 직접 작성한 내용이다.

- ◎ 처음에는 막막했는데 회의가 진행되면서 화성시 '교육'에 대해 개선하고 싶다는 생각이 들었다. '교육'에 관심있는 청소년 위원들과 함께 청소년의 바람직한 성장과 변화를 위해 정책을 세우고 캠페인을 하는 활동을 통해 시민의식을 키울 수 있는 의미 있는 시간이 되었던 것 같다. (동부 교육분과 박솔아위원)
- ◎ 이제까지는 학교에서 일어나는 일들이 내게는 가장 큰 일이었다. 그러나 보다 큰 범위에서 시의 문제를 다루다보니 내가 진정한 화성 시민이구나 하는 생각이 들었고, 내가 사는 지역이 단순히 구역이 아닌 유대감과 안정감을 느낄 수 있는 구역이 될 수 있음에 새삼 고마움을 느낀다. 화성시민이어서 다행이다. (동부 도시문제 김시은 위원)
- ◎ 지역회의를 통해서 우리 지역 화성시에 대해 많은 것을 알게 되었다. 그리고 그룹 형식으로 운영되다 보니 더 확장되어 생각할 수 있었고 다양한 관점에서 바라볼 수 있었다. 여러 연령의 의견을 들어보며 정책추진을 고려해 본다는 점에서 매우 만족스러웠고 앞으로 더 발전하는 화성시를 위해 힘쓰고 적극적으로 참여하고 싶다는 생각을 하게 되었다. (동부 도시환경분과 예효민 위원)
- ◎ 화성시라는 지역에 대해 더 많이 알게 되었고, 평소에 교육에 대해 많은 관심을 가지고 있었는데 직접 교육관련 방안을 마련 해볼 수 있어 좋았다. 이를 토대로 후에 좋은 교육자가 되고 싶다. (동부 교육분과 한소현 위원)
- ◎ 제 청소년이라는 시기에 한 획을 그을 기회를 마련해주신 관계자분들께 정말 감사드립니다. 이번 기회로 책임감과 인내심 협력 또한 굳건히 다질 수 있어 좋은 기회였던 것 같습니다. 또 이런 기회가 있다면 참여하고 싶습니다. (동부 도시문제 양선욱 위원)
- ◎ 생전 경험해보지 못한 다양한 연령, 다양한 학교의 위원들과 정책 제안하는 것이 어렵기도 했지만 즐거웠습니다. (동부-도시문제 김민재 위원)

- ◎ 많은 친구들과 사귄 수 있어서 좋았고 책임감과 리더십을 기를 수 있었던 기회였다. (동부 도시문제 청소년 위원)
- ◎ 지역회의를 하며 내가 이 화성시에서 살며 개선되었으면 하는 점들을 정책이나 개선방안을 내세워서 이 사회를 개선하는데 이바지 할 수 있어서 보람도 느끼고 나의 의견이 이 사회에 줄 영향력이 꽤 있음을 느끼면서 활동을 해 온 것 같다. 더 나은 모습과 환경을 보여주는 화성시를 위해 활동해서 보람 있었다. (서부 생활불편 오하경 위원)
- ◎ 서로 다른 의견을 주고받으며 최종 결과물을 만들어서 이끌어 낸 점에서 너무 좋은 시간이었고 훌륭한 캠페이너가 된 것에 뿌듯하다. (서부 생활불편 이재은 위원)
- ◎ 지역회의를 처음 했을 때는 무엇을 해야 할지 고민이 많았는데 이제 후반으로 갈수록 무엇을 해야 할지 계획표가 머리에 세워지는 것이 신기했고, 우리 화성시 문제들을 조사하고 답사하면서 우리 지역과 더 가까워진 것 같아 너무 즐거웠습니다. (서부 환경 전다운 위원)
- ◎ 청소년 지역회의를 하면서 다른 위원들과 이야기도 나누고 제 생각도 이야기 하면서 해왔던 활동들이 의미 있고 값진 시간들이었다고 생각합니다. 이 청소년 지역회의처럼 청소년들이 참여할 수 있는 활동들이 더더욱 발전하고 폭이 넓어지면 좋을 것 같습니다. (동탄 밝음 위원)
- ◎ 정말로 민주시민이 된 것 같아 즐거웠고 뿌듯했습니다. (동탄 송채연 위원)

다. 화성시청소년지역회의 성과

청소년지역회의는 화성시에서 청소년이라는 새로운 '시민'의 참여를 끌어낸 의미있는 시도였다. 올 4월 실시된 제 21대 국회의원선거부터 만 18세 선거권이 부여되었지만 아직도 청소년들은 시민으로서의 역할을 가지고 사회에 참여할 기회가 많지 않다. 청소년의 사회에 대한 관심을 직접 참여로 끌어내는 역할은 성인들의 몫이며 그런 장이 마련되지 않는다면 청소년 선거권 또한 제 역할을 하기 힘들 것으로 사료되었다.

이번 청소년지역회의를 마치고 참가했던 청소년대상 설문조사에서 참여동기를 묻는 질문에 정책참여 관심(14.5%), 지역사회관심(18.4%), 새로운 경험을 하고 싶어서(27.6%)라고 답변을 하였다. 위의 세 가지 답변 중 '새로운 경험'이라는 답변을 사회참여에 대한 관심의 범주로 볼 수 있었던 것은 홍보물 등의 문구에 '청소년지역회의'로 명명되어 있었으니 구체적이진 않으나 제목에서 미루어 짐작하며 새로운 경험이라고 했을 때 충분히 사회참여에 대한 욕구로 보여진다. 따라서 세 답변을 모두 사회참여에 대한 관심으로 묶어 볼 때 60.5%가 사회참여에 대한 욕구로 청소년지역회의에 참여했음을 알 수 있었다.

사회참여의 관심은 회의 진행 과정에서 누구보다 성숙한 시민으로 청소년 자신들을 만들어 가고 있었다.

처음 만나는 위원들과의 관계를 만들어가는 모습, 낯설어하지만 자신의 의견은 정확히 이야기하는 모습, 나와 다른 의견이지만 존중하는 모습, 나이와 학년과 상관없이 모두가 함께 청소년위원이라는 수평적 관계를 유지하는 모습 등 짧지 않은 아홉 번의 회의에서 청소년들은 기회를 기다렸다는 듯이 훌륭한 시민으로서 그들만의 지역회의를 만들어 내었다. 화성시에 내재되어 있었던 사회참여의지가 있는 '청소년 시민들'을 화성시청소년 지역회의라는 통로를 통해 세상 밖으로 끌어낼 수 있었던 점만으로도 이번 회의는 큰 성과를 거두었다고 판단되었다.

라. 아쉬운 점

화성시청소년지역회의의 아쉬운 점은 청소년들의 지속적인 참여를 끌어낼 동기부여가 더 필요시 되었다. 사회에 대한 관심이나 청소년의 제안으로 세상을 변화시킬 수 있다는 큰 명분도 무척 중요하지만 실제 학업이 가장 우선인 청소년들에게 학교의 시험은 무시할 수 없는 우선순위였다.

지역회의 일정에 참고하고자 여러 번의 설문조사를 하며 되도록 시험 일정을 피하는 노력을 했었으나, 중학교와 고등학교의 차이, 생활권으로 나누어 권역을 분리하였다. 그러나, 지역이 광범위하고 지역 내에서도 학교별 시험기간은 매우 상이하였다. 때문에 학교일정과 맞물린 학원일정도 청소년들의 참여에 변수로 작용하였다. 학원의 주말 시험보강수업들이 시험 한 달, 두 달 전부터 예정되어 있어 청소년들의 지속적인 참여가 쉽지 않았다.

여름방학을 집중적으로 이용해보려던 계획도 코로나19로 인해 학교 간 방학의 차이가 크게 나타나 계획이 무산되었다. 다른 청소년 참여활동과 겹치는 경우도 몇몇 위원들에게는 지속적 참여를 끌어내지 못하는 이유가 되기도 하였다. 청소년지역회의는 참여나, 활동면에서 다른 청소년 활동보다 개방적인 성격을 가지고 있다 보니 좀 더 까다로운 규정 등이 적용되는 활동과 겹치는 경우 다른 활동에 참여를 하는 위원들도 있었다. 향후 청소년지역회의를 지속하게 될 때 지속적인 참여를 끌어내는 방안에 대한 부분은 큰 숙제가 될 것으로 예상된다.

○ 컨설팅 의견

권역(서부권역, 동부권역, 동탄권역)에서 소그룹별 오프라인 회의를 추진하기 전 전체 오리엔테이션에서 화성 청소년 지역회의의 의의와 운영 방식에 대한 구체적인 설명과 논의, 그리고 지역회의 구성원의 합의가 필요하다. 청소년 대상 사업의 특징을 파악하고 지속가능한 참여가 가능한 요인이 무엇인지에 대해서도 관계 부서(여성가족과 청소년팀) 및 화성시여성가족청소년재단, 청소년참여위원회 소속 위원의 의견을 자문 받는 것도 필요하다.

권역별 주제, 분과별 소그룹 회의가 운영될 때 유사한 주제로 운영되는 경우 같은 지역에서 운영 후 공유하거나, 시간을 정해서 온라인 플랫폼을 통해 공유(온나라 화상회의 또는 ZOOM 등)하는 방법이 있다. 또한 이를 통해 상호 제언 등 각각의 활동에 도움을 줄 수 있도록 회의 운영 방식을 기획하면 각 지역 회의 간 공유가 될 것이다. 또한 각 권역에서 제안된 내용들도 다른 권역별 회의에서 공유되고 그에 대한 피드백, 처리 현황도 함께 공유할 수 있는 방식도 필요하다.

(5) 경북 성주

2-5-1. 지역사회 특성

경상북도 성주군의 행정구역은 1개소의 읍(성주읍)과 9개소의 면(초전면, 월항면, 벽진면, 금수면, 가천면, 대가면, 선남면, 수륜면, 용암면)으로 구성되어 있으며 인구는 2019년 1월 기준으로 약 4만 1천명이다. 이중 청소년 인원은 3,776명²⁾이며 관내 학교는 초등학교 17개, 중학교 8개, 고등학교 3개교가 있다. 성주군 청소년 시설은 청소년문화의집이 있으며, 청소년문화의집에서는 청소년운영위원회, 참여위원회, 동아리 등을 운영하고 있다. 이처럼 참여기구 등 활동을 운영하고 있으나 지역 내 면적에 비해 상대적으로 청소년 인구가 적어, 청소년 대면 모임이 쉽지 않다.

성주군은 경북의 서남에 위치하여 지형은 대체로 원형을 이루며 동쪽으로는 대구광역시 달성군과 칠곡군, 서쪽으로는 김천시와 경남 거창군 남쪽으로는 고령군 및 경남 합천군, 거창군, 북쪽으로는 김천시와 칠곡군과 경계를 이루고 있으며 서북쪽은 낙동강 과 그 지류 하천이 형성한 평야지대로 양분되어 있고 낙동강 및 대가천 연안의 사질양토가 폭넓게 분포되어 있다.

2-5-2. 추진내용

성주군 청소년참여활동 모델 '세상을 바꾸는 청소년'은 총 6단계로 운영하였다. 1단계는 참여활동 모델 청소년 구성을 위해 성주교육지원청과 회의를 진행하였으며 청소년 활성화 사업 안내 및 협조 요청을 완료하였다. 성주교육지원청과 연계하여 사업 진행 할 수 있는 영역 연계하여 진행하기로 하였다. 6월에서 7월 경에는 사업 시작 전 사업 전반에 대한 이해 및 사업 운영의 효율성 극대화를 위해 청소년사회참여 활동 운영진을 대상으로 청소년 참여활동 활성화 교육을 진행하였다.

2) 출처 : <https://kosis.kr/search/search.do>/연령 및 성별 인구(경상북도 성주군 만9세~24세 기준)

또한, 스터디 모임을 조직하여 청소년정책 및 참여활동 관련된 사항에 대하여 연구 및 매주 회의를 진행하였다. 아울러 활동 직후 사업진행과정 및 진행방식 등 회의를 통하여 피드백 및 의견을 공유하였다. 이후 홍보활동이 진행되었으며, 참가 신청서를 통한 구성원 공개 모집이 완료되었다. 청소년 모집 방법으로는 사업 내용 및 참가 모집 홍보물을 통해 청소년참여활동 참여방법을 안내하였으며 구체적으로 홍보 리플릿, 포스터 제작하여 학교, 읍·면에 배부하였으며, 현수막을 제작하여 지역사회 및 학교, 성주군청 홈페이지, 성주신문 등 지역신문사를 활용하여 지역 언론매체와 지역내 학교, 기관 등과의 연계를 통해 사업홍보를 하였다.

이 외 관내 초·중·고등학교 및 교육지원청, 청소년상담복지센터 등 담당자 간담회를 통한 긴밀한 협조체계 유지를 통해 각 기관 공문 발송 및 사업 홍보를 활성화하였다. 즉, 6월부터 사업을 홍보하여 6월 중 참가 신청서를 통한 모집완료 하였고, 청소년 활동 회의체 참가 신청서 e-mail 및 네이버 폼, 방문, 팩스 등을 통해서 제출이 가능하도록 구성하였다. 6월에서 7월에는 청소년 참여 활동에 관심 있는 청소년이라면 누구나 참여할 수 있고 다수의 청소년 회의체가 구성 될 수 있도록 노력하여 자발적 신청 및 학교 추천을 통해 청소년 참여 활동 회의체를 구성하였다. 7월에는 청소년 참여활동 사업 홍보 및 추진을 위한 관내 전체 초·중·고등학교, 교육지원청, 청소년상담복지센터 등 지역 내 유관기관 간담회를 실시하였다.

2단계에는 성주군 청소년 회의체 교육이 실시되었다. 8월에서 10월에는 지역사회 청소년 교육을 위한 1차 교육이 진행되었으며, 온라인 교육 영상을 제작하여 학교에 배포하였다. 하지만 예정 상 코로나 19 바이러스로 인한 차질이 발생하였다. 따라서 오리엔테이션과 워크숍을 따로 진행 할 계획이었으나, 코로나 장기화로 발대식 및 오리엔테이션과 교육을 동시에 진행하였다. 아울러 참가대상 소개 및 프로그램 전반적 일정 및 활동을 안내하였고, 참여활동 방법 및 활동일지 작성법이 안내되었다. 그리고 청소년 참여활동 발대식 및 위촉장을 수여하였고 관계형성을 위한 레크리에이션 활동으로 청소년 간 라포 형성 및 친밀감 형성을 도모하였다. 이 외 활동 규칙 정하기와 모둠 구성 등 어색함을 깨는 신비한 마법 '아이스브레이킹'을 활용한 회의로 향후 일정 및 회의체 방향성을 논의하였다.

코로나 19로 인해 미뤄진 일정으로 오리엔테이션과 동시에 조별 소규모로 교육이 진행되었다. 오리엔테이션 진행 시, 3개조로 나누고 난 뒤 담당자, 청소년지도사 2명이 조별 소규모로 일정을 나누어 진행하되 가급적 같은 학교 학생을 대상으로 진행하였다.

3단계는 의제 발굴을 중점으로 추진되었다. 의제발굴 기간은 9월부터 10월 31일까지 진행되었다. 의제 발굴 방법 및 내용으로는 현장접수, 이메일, 네이버 폼, 팩스 등 다양한 방법으로 의제 제안서를 받아 전체 청소년 대상으로 열린 의제가 발굴되었다. 구체적인 흐름은 다음과 같았다. 의제 제안서 등 의제 발굴은 사업 홍보 직후부터 계속 진행하고, 조별 논의(온라인)를 충분히 한 다음, 의제를 안건으로 정리하여 발표하였다.

이후 조별 논의한 의제 및 사업 직후부터 개인적으로 계속하여 받아온 의제 제안서를 통합하여 전체 성주군의 의제들에 대한 논의가 이뤄지고 청소년들의 회의 진행 과정, 회의 내용에 관해 퍼실리테이터가 코칭을 진행하는 데 각 전문가의 코칭을 받아 의제 선정과정에 도움을 통하여 정책 적용 가능성이 높은 의제를 토론 의제로 체계화하였다.



의제발굴 과정

4단계는 최종 의제발굴 토론이 중점적으로 이루어졌다. 토론 기간은 11월 1일부터 21일까지였으며, 토론 방법은 10월 31일 비대면 토론 과정을 통해 전체 의제 80건 파악되었고, 11월 7일 개별 토론(대면) 과정을 통해 40건의 안건이 선정되었다. 이후 11월 15일 조별 토론(대면) 과정을 통해 30건의 안건이 선정되었으며, 11월 19일 개별 토론(대면) 과정을 통해 20건의 안건이 선정되었으며, 11월 21일 조별 토론(대면) 과정(활성화위원회)을 통해 9건의 안건 최종선정 되었다. 이후 활성화위원 회의를 거쳐 선정된 9건의 의제를 바탕으로 위원회 최종 검토가 이루어지게 되었다. 그 결과 위원회 및 퍼실리테이터 토론 과정을 통해 2건의 안건이 추가 선정되었으며, 최종적으로 활성화원 9건과 위원회 2건 종합 최종 11건의 의제가 선정되었다. 최종 의제(11건)은 <표10>과 같다.

<표10> 성주군 '세상을 바꾸는 청소년' 제안 정책

연번	의제	주요내용
1	시장의 만차표시 설치	차들로 북적한 성주시장 주차장, 만차표시 장치를 설치해서 주차혼선을 막아주세요.
2	성주화장실의 생리대 자판기 설치	생리대를 미처 챙기지 못했을 때 대비해 학교나 공공 화장실에 생리대 자판기를 설치해주세요.
3	대구방향 회전교차로 교통안전	대구로 나가는 사거리 쪽의 차들이 혼잡하고 보행자가 건너기 위험해요. 안전을 위해서 회전교차로를 재정비해주세요.

연번	의제	주요내용
4	진로도우미 프로그램	성주 중고등학생들의 진로탐색을 위해 청소년 문화의집에서 대학생멘토 프로그램, 직업체험 프로그램을 만들어주세요.
5	분리수거 쓰레기통 설치	길거리에 쓰레기통이 없어서 불편하고, 환경파괴를 막기 위해 분리수거 쓰레기통을 길거리에 설치해주세요.
6	성주군 화학비료 (무기물 비료)지원	냄새가 나고, 야생동식물에게도 위험한 유기물비료 대신 안전하고 냄새도 적은 무기물 비료를 농가에 지원해주세요.
7	청소년 대상 현장체험비 지원	학생들의 국내여행 기회를 늘리기 위해서 청소년 문화의집에서 학생들 대상으로 여가 등의 현장체험비를 지원해주세요.
8	숲 치유 공간 마련	성주군만이 가진 자연을 이용해 누구나 찾아오고 싶고 머무르고 싶은 '성주'를 만들어주세요.
9	요금폭탄 택시, 제발 멈춰주세요.	청소년들을 위해서 학교 등, 하교 시에 발생하는 택시요금을 줄여주세요.
10	도서관 자습실 문제해결	도서관 자리 맡기가 아니라 필요한 사람들은 누구나 필요한 때에 도서관을 사용할 수 있도록 대책을 마련해주세요.
11	성주군 학생심리, 건강심리	학업생활, 코로나 19블루 등으로 인해 심신이 지친 성주군 학생들을 위해 심리건강 프로그램을 만들어주세요.

5단계는 의제 투표가 진행되었다. 사업기간은 11월 27일부터 12월 3일까지였으며, 최종선정 된 11건의 안건을 안내하는 리플릿을 배포 후 많은 청소년들이 의제 투표에 참여할 수 있도록 온라인 투표 홍보를 진행하였다. 또한, 성주군 중·고등학생 전체가 참여 할 수 있는 온라인 투표 방식(네이버폼)으로 투표 진행하였으며 참여 활동 회의체 대상 청소년을 대상으로 각 학교, 학급 청소년들이 투표에 참여 하도록 안내 및 유도하여 성주 관내 많은 청소년이 투표에 참여 할 수 있도록 독려하고, 투표 의제에 대한 지역사회 청소년들이 충분히 숙지할 수 있도록 사전안내와 학교, 교육지원청, 공공시설 등 협조를 통한 홍보활동을 추진하였다.

6단계 실천 활동은 12월 한 달간 진행되었으며, 한 해 동안 참여한 청소년 대상으로 기념품을 증정하였다. 또한, 자료집 발간 및 영상 제작과 최종 안건에 대한 정책제안서를 성주군 의회 및 관련부서에 전달하였다. 무엇보다 의제가 실현될 수 있도록 지방의회와 연계해 최종 입법 및 예산 반영이 될 수 있도록 실천 활동을 진행하였고, 최종안건과 관련 청소년 및 지역주민들의 인식을 개선하기 위한 캠페인 활동을 펼쳤으며 SNS를 통해 의제 발굴 과정부터 실천 활동에 이르도록 하였다. 마지막으로 최종평가 보고회를 통해 활동 참가 수료증 및 자료집을 전달하고 제작 영상 시청 및 사업 전반 평가에 대한 피드백을 공유하였다.

2-5-3. 주요결과 및 컨설팅 의견

○ 주요결과

가. 운영결과

‘민주주의는 어떻게 길러지는가’, ‘청소년 사회참여’ 등의 주제로 전문가(김누리 교수, 권혜진 강사)와 함께 교육 영상을 제작하였고 본 사업 종료 후에도 청소년들에게 교육 자료로 활용할 수 있게 되었다. 청소년 유관 기관(성주군교육지원청 및 관내 중, 고등학교, 청소년상담복지센터)와 연계 협력한 경험을 바탕으로 본 사업 종료 후에도 유관기관과의 관계를 유지하여 타 사업 등을 운영할 때 이점이 따를 수 있게 되었다.

의제발굴 단계에서 접수된 80건의 의제 또한 카테고리 별로 분류하여 성주군청 분과 별로 전달하게 되었다. 최종 11건의 의제에 대한 정책제안서를 성주군 의회에 전달할 예정이며 의제가 실현될 수 있도록 지방의회와 연계해 최종 입법 및 예산 반영이 될 수 있도록 기여하였다.

나. 주요성과

우선적으로 괄목할만한 성과는 의제발굴 단계에서 청소년들이 지역사회 현황과 문제점을 찾게 만들고 이를 80건의 의제로 접수하게 했다는 것이었다. 사업 전 예상 접수의제 건수는 약 30건, 최종의제 선정 또한 5건으로 예상을 하였으나 관내 청소년들의 관심을 이끌어내어 접수의제와 최종의제 선정 건수를 2배수를 넘긴 것이었다. 다양한 매체들을 통하여 홍보를 했던 점과 사업비의 큰 부분으로 청소년들의 이목을 이끌 상품을 선정했던 것이 의제발굴에 적극적인 참여를 유도하였다고 평가되었다.

그러나 의제투표 단계에서 사업 전 예상 했던 전체 청소년 인구 5,119명(2020.01기준)의 20%(1,023명)를 의제토론과 투표에 참여하도록 유도하는 것이 목표였으나 본 목표치의 약 12%(570명, 중복투표 33건 제외)만이 투표 참여를 했다는 것이 본 사업운영에 있어서 아쉬운 부분으로 나타났다.

다. 아쉬운 점

지역생태환경적 특성으로 인해 활성화위원의 참여 및 조별 운영에 한계를 보였다. 성주군청소년문화의집은 성주읍에 위치해 있으며 성주군의 교통 상 면단위 소재지의 활성화위원 학생들은 성주읍에 위치한 성주군 청소년문화의집으로의 이동거리가 약 30~40분이 소요되기 때문에 면단위 학생들끼리 조를 편성하기에는 또 제약이 따르게 되었다. 예를 들어 대가면 같은 경우에는 활성화위원이 단 1명에 불과했다.

또한 인근지역인 대구광역시에 코로나19 상황이 성주군까지 여파가 전해져 여러 번 대면회의를 거쳐야 하는 본 사업에 악영향을 끼치게 되었다. 그러나 화상회의프로그램(ZOOM)을 활용하여 비대면회의를 진행

하며 지역생태환경적 장애물을 극복하려는 시도를 하였고 주거지가 멀고, 시험기간 등으로 바쁜 청소년들을 비대면으로 참여시키는 등의 가능성을 확인할 수 있었다.

○ 컨설팅 의견

코로나19로 인해 불가피하게 비대면 활동과 대면 활동을 병행하여 운영하는 상황이며, 비대면 활동의 경우 소규모로 논의할 수 있게 한다. 비대면이라는 한계가 존재하지만 참여 청소년 간 라포형성은 참여활동에서 필요한 과정이며, 모뎀 매뉴얼북 등 자료를 활용하여 운영하면 보다 원활하게 참여 청소년들이 관계를 형성할 수 있을 것으로 보인다.

교육의 경우 단순 주입식 강의가 아니라 강의 중간에 참여형 워크숍이 포함되어 있으면 청소년과 상호작용할 수 있을 뿐 아니라 교육영상 제작도 가능하리라 본다. 또한, 의제를 발굴하는 과정과 대안을 도출하는 과정에서 이해 당사자들이 누구인지 찾아내고, 만나는 일이 중요하며 이 과정을 어떻게 할 것인가를 고민할 필요가 있다.

(6) 전남 목포

2-6-1. 지역사회 특성

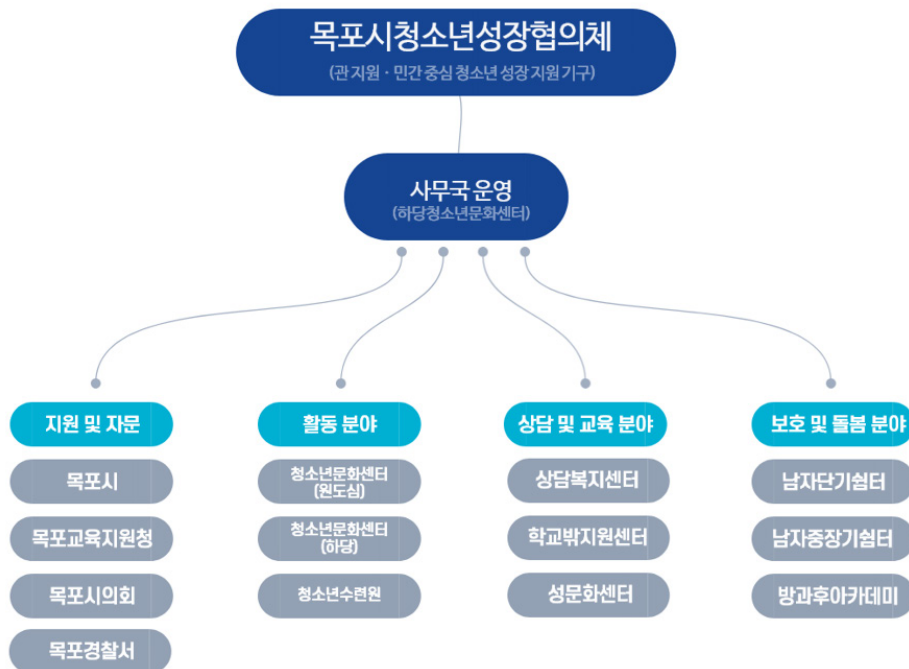
전라남도 목포시의 총 인구 수는 229,861명이며, 청소년은 55,739명으로 한 세대당 0.6명이다. 목포시의 저출산 고령화 현상은 점차 심해지고 있으며, 청소년에 대한 관심이 보다 필요하다. 목포지역 청소년들의 바른 성장과 역량제고를 위해 삶의 질 향상과 정책·활동·참여 등 종합적이고 범시민적인 정책을 추진하고자 최선을 다하고 있다.

전라남도 목포시는 청소년이 참여하는 행복한 지역사회 조성을 위해 청소년들의 주도적·자치적·지속적인 활동을 통하여 지역 안에서의 격차, 세대 간의 격차를 해소하고, 지역에서 살아가는 올바른 시민성을 가진 청소년으로 성장하기 위해 목적을 두며, 바른 청소년상 정립을 위한 성장을 지원하고 있다.

목포시는 2018년부터 청소년 화합 한마당 및 문화체험 등을 주관하였고, 목포교육지원청은 학교-마을 연계 마을학교를 운영하였으며, 목포하당청소년문화센터는 2019년 KYWA형 PBL 시범운영사업 추진 등을 통해 청소년활동을 제공하였다. 또한, 목포시 청소년문화센터와 목포시 청소년수련원은 여성가족부 청소년 수련시설 종합평가 '최우수'기관으로 청소년에게 양질의 활동을 제공하기 위해 노력하고 있다.

2-6-2. 추진내용

전라남도 청소년참여활동 모델은 컨설팅으로 시작되었으며, 온·오프라인을 통해 참여활동 모델을 홍보하였다. 또한, 네트워크 회의를 통해 청소년참여활동 지원 방안에 대해 모색하였으며, 담당자 워크숍에서 참여활동 모델의 운영방향 등을 공유하였다. 이후, 사업설명회를 통해 참여활동 모델에 대한 관심을 제공하였으며, 목포시와의 간담회를 통해 지역사회에서 참여활동을 원활히 추진할 수 있는 방안을 논의하였다. 청소년기관 등과의 연계 회의를 통해 청소년참여활동 지원을 위한 성장협의체를 구성하였다. 목포시 청소년 성장협의체는 다음의 <그림1>과 같다.



<그림3> 목포시청소년성장협의체

이후, 청소년위원 및 100인 포럼 발대식을 통해 활동에 참여하는 청소년에게 참여활동 교육 등을 시행하였으며, 영역을 10개로 구분하여 분과를 구성하였다. 10개 분과는 <표11>과 같다.

<표11> 전라남도 목포시 청소년참여활동 모델 분과

연번	영역	연번	영역
1	교육	6	교류
2	복지	7	안전
3	인구	8	환경
4	문화·예술	9	인권
5	관광·역사	10	경제

선정된 10개 분과에 대해 어떻게 토론하고, 체계화 할지 퍼실리테이터와 실무자의 회의를 통해 논의하였으며, 의제 발굴 및 토론 과정이 이어졌다. 의제 발굴 및 토론은 워크숍(3회)로 이뤄졌으며 분과별 체계화한 정책과제는 투표를 통해 우선과제를 선정하여 국회의원에게 전달하였다. 또한, 국회의원과 토크콘서트를 통해 그 간 청소년참여활동의 내용과 우선과제에 대한 필요성 등을 설명하였다.

2-6-3. 주요결과 및 컨설팅 의견

○ 주요결과

가. 운영결과

주요결과는 청소년 참여활동 기반을 재구성한 것이다. 청소년 참여활동 활성화 및 운영에 관한 조례를 제정하였으며, 청소년 참여활동 지원체계 마련을 위해 목포시청소년성장협의체를 구성하였다. 또한, 사업의 특성화 및 차별화 부문으로는 코로나 19 상황에도 최대한 오프라인 일정을 진행할 수 있도록 분산개최 및 온라인 일정으로 추진하여 사업 진행 상황을 유지하였다.

무엇보다 민·관·학 협력 체계로 청소년 참여활동 모델링 활성화 사업 효과를 극대화였고, 청소년성장지원 협의체 구성으로 청소년기관 협력 체계 구축 및 지원 확대함을 통해 운영여건의 적절성을 확보하였다. 아울러 지도자의 전문성과 청소년참여의 적절성 그리고 지역과 기관 연계의 적절성 확보와 홍보체계의 효과성을 도모하는 등의 성과를 이룩하였다. 또한, 안전관리 체계의 적절성, 청소년 참여활동 활성화 사업, 지속 가능 방안 마련을 위해 지역사회 청소년 참여활동의 협력체계를 구축하여 사업 평가운영의 전반적인 체계성을 갖추었다.

첫째, 부문별 자체 평가 의견으로는 중점 추진 프로세스 예시로 인해, 사업 운영에 대한 체계성에 대해 이해가 원활하였고, 코로나 19 때문이 아닌, 코로나 19로 인한 청소년 참여활동을 추구하고자 노력하였다. 또한, 구성 및 교육, 의제 발굴 및 토론, 의제 투표 및 실천 활동으로 구분되어 활동하였다는 부문별 자체 평가 의견이 있었다.

둘째, 사업 시작단계에서부터 민·관 협력을 통한 체계를 마련하여, 모델링 사업이 내실 있게 운영될 수 있다고 판단하였고, 이를 바탕으로 청소년 참여활동 기반 재구성과 청소년 참여활동 지원체계 마련이라는 두 가지의 임무의 두 가지의 측면으로 접근하여 모델링 사업을 진행하였다. 또한, 목포시장, 국회의원, 시의회 의장, 교육장, 경찰서장 등 발대식 행사에 참석하여 청소년참여 활동에 대한 인식이 많은 부분이 개선되었고, 지원체계를 마련하였다는 사업성과에 대한 총평이 있었다.

셋째, 향후 발전 방안으로는 「목포 청소년 10대 우선과제」 선정으로 목포시, 교육지원청, 시의회, 국회의원에게 전달하였고, 목포시 청소년 참여활동 활성화 및 운영 지원 조례」 제정으로 지원 근거를 마련하였다. 조례 내용은 다음과 같다.

입법예고

목포시 청소년 참여활동 활성화 및 운영에 관한 조례안 입법예고					
작성자	목포시의회	작성일	2020-10-28	조회수	20
목포시의회 공고 제2020-74호					
목포시 청소년 참여활동 활성화 및 운영에 관한 조례안 입법예고					
「목포시 청소년 참여활동 활성화 및 운영에 관한 조례안」을 제정함에 있어 그 취지와 주요내용을 미리 알려 시민 여러분의 의견을 듣고자 목포시의회 회의규칙 제19조의2 규정에 따라 다음과 같이 공고합니다.					
2020년 10월 일					
목포시의회 의장					
첨부	① 목포시_청소년_참여활동_활성화_및_운영에_관한_조례안.hwp [10] ② 의견제출서.hwp [9]				

목포시의회 공고 제2020 - 74호

목포시 청소년 참여활동 활성화 및 운영에 관한 조례안 입법예고

「목포시 청소년 참여활동 활성화 및 운영에 관한 조례안」을 제정함에 있어 그 취지와 주요내용을 미리 알려 시민 여러분의 의견을 듣고자 목포시의회 회의규칙 제19조의2 규정에 따라 다음과 같이 공고합니다.

2020년 10월 일

목 포 시 의 회 의 장

1. 제정이유

청소년과 관련된 정책 수립 과정에 청소년의 참여 및 의견 수렴을 보장하여 청소년의 자치권 및 참여권을 실질적으로 보장하고자 함.

2. 주요내용

- 가. 청소년의 자치권 확대에 관한 사항(안 제3조)
- 나. 청소년 참여활동 계획 수립 및 시행에 관한 사항(안 제7조)
- 다. 청소년참여위원회의 설치 및 기능, 구성, 운영, 권리와 의무, 위촉 및 임기, 해촉, 회의 등에 관한 사항(안 제8부터 ~ 제13조)
- 라. 청소년참여위원회의 의견수렴, 위탁, 보조금의 지원, 운영세칙 등에 관한 사항(안 제14조 ~ 제16조)

목포시의회 공고 제2020 - 74호

목포시 청소년 참여활동 활성화 및 운영에 관한 조례안 입법예고

「목포시 청소년 참여활동 활성화 및 운영에 관한 조례안」을 제정함에 있어 그 취지와 주요내용을 미리 알려 시민 여러분의 의견을 듣고자 목포시의회 회의규칙 제19조의2 규정에 따라 다음과 같이 공고합니다.

2020년 10월 일

목 포 시 의 회 의 장

1. 제정이유

청소년과 관련된 정책 수립 과정에 청소년의 참여 및 의견 수렴을 보장하여 청소년의 자치권 및 참여권을 실질적으로 보장하고자 함.

2. 주요내용

- 가. 청소년의 자치권 확대에 관한 사항(안 제3조)
- 나. 청소년 참여활동 계획 수립 및 시행에 관한 사항(안 제7조)
- 다. 청소년참여위원회의 설치 및 기능, 구성, 운영, 권리와 의무, 위촉 및 임기, 해촉, 회의 등에 관한 사항(안 제8부터 ~ 제13조)
- 라. 청소년참여위원회의 의견수렴, 위탁, 보조금의 지원, 운영세칙 등에 관한 사항(안 제14조 ~ 제16조)

개선 및 건의사항으로는 코로나 19 상황에서 추진된 “청소년 참여활동 모델링 사업”의 진행을 위해 수고한 지자체에 포상이 이루어져 격려되었으면 하는 아쉬움을 표하였다.

나. 주요성과

현수막과 포스터 기념품을 통한 홍보제작물과 네이버 뉴스 외 38건, 목표 시민신문 외 2건, 서울뉴스통신 외 7건, 전남제일신문 외 1건 등 언론을 통한 보도가 있었다. 그 밖에 활성화 모델링 사업 비대면 심사, 활성화 모델링 사업 컨설팅, 청소년기관 간담회 및 사업설명, 목포시와 청소년기관의 간담회, 청소년참여 체계 마련을 위한 공동 협약, 의제선정 및 분과 구분, 청소년 포럼 발대식 행사, 온라인 회의 및 토론, 정책 선정 및 토론, 청소년 참여활동 워크숍, 청소년 참여활동 조례 의견 수렴, 청소년 10대 우선 과제 발표, 국회의원과 토크콘서트 그리고 국회의원에게 정책제안서를 전달하는 등의 성과물을 이룩하였다.

다. 컨설팅 의견

목포시의 현안 중 단기과제와 중장기 과제를 구분하여 추진할 필요가 있으며, 정부-광역시자체-기초지자체, 교육부-교육청 등을 구분하여 목포시청소년성장협의체를 효과적으로 운영하여야 한다. 활동 추진 방식을 월간 토론과 온라인을 통해 상시적으로 하는 것 중 어떤 방식이 효과적인지에 대한 검토가 필요하다. 실천활동의 핵심은 제안한 정책이 반영되는지에 대한 결정권자들의 검토의견에 있기에 환경, 마을 공동체 조성 등 주제에 따라서는 직접적인 청소년의 노력을 드러내고 청소년과 관련한 지역사회의 인식을 변화하는 것을 목표로 할 수 있다. 또한, 목포시의 청소년참여활동 기반 구축을 위해 조례 제정을 할 필요가 있다.

**2020년 지역사회 청소년
참여활동 활성화 모델 사례집**

3. 참여청소년 효과성 조사 결과

(1) 조사개요

(2) 분석대상 및 방법

(3) 분석결과



3. 참여청소년 효과성 조사 결과

(1) 조사개요

향후 효과적이고 질 좋은 지역사회 청소년참여활동 모델 운영을 위해 참여 청소년을 대상으로 청소년활동 핵심역량* 지표를 활용하여 활동 전과 후 핵심역량의 차이를 조사하였다.

* 청소년활동 핵심역량(이하 핵심역량)이란, 급변하는 사회에서 직면하는 현실과제 및 진로문제를 청소년 스스로가 해결해나가며 청소년이 균형 있는 성장을 할 수 있도록 청소년활동을 통해서 길러져야 할 능력을 말한다. 핵심역량은 청소년활동의 특수성 3가지(광범위성, 다양성, 다차원성)를 고려하여 선정하였으며 총 6가지(비판적사고, 의사소통, 협업, 창의력, 사회정서, 진로개발)이며, 역량별 정의는 다음의 표와 같다.

《청소년활동 핵심역량》	구분	정의
'청소년의 균형성장을 위한 청소년활동 핵심역량' 	비판적 사고	새로운 관점으로 문제를 바라보고, 주제와 원칙에 따라 배움으로 연결하는 능력
	의사소통	생각과 질문, 아이디어와 해결방법을 공유하는데 필요한 소통 능력
	협업	하나의 공동 목표를 향해 여러 명의 재능, 전문지식을 합치는 능력
	창의력	혁신하고 발명하는 것처럼 기존의 것을 새로운 방식으로 접근하는 능력
	사회정서	자신과 타인의 감정을 정확하게 인식하고 자신의 불편한 감정을 조절하고, 타인과의 갈등을 긍정적으로 해결하며 좋은 관계를 맺어나가는 능력
	진로개발	평생에 걸쳐 빠르게 변화하는 직업 환경에 유연하게 적응하고, 개인의 흥미와 적성을 바탕으로 다른 사람과 차별화 되는 독특성을 개발하여 자기 주도적 및 창의적으로 자신의 진로를 개척·설계·실행하는데 필요한 능력

※ 출처: 역량기반 청소년활동 가이드(2019, 한국청소년활동진흥원)

조사에 응답한 6개 지역의 청소년들로 사전 271명, 사후 260명이었으며, 6가지 핵심역량 중 청소년참여 활동을 통해서 함양할 수 있는 핵심역량 3가지(비판적 사고, 의사소통, 협업)를 활동 전과 후 조사하였다. 조사 응답자의 특성은 <표12>와 같다.

<표12> 응답자 특성

(단위: 명, %)

구분		사전		사후	
		사례수(N)	비율(%)	사례수(N)	비율(%)
전체		271	100.0	260	100.0
성별	남	271	51.0	260	49.0
	여	88	58.3	63	41.7
학년	초등학생	183	48.2	197	51.8
	중학생	64	54.2	54	45.8
	고등학생	115	54.5	96	45.5
	기타	88	46.3	102	53.7
지역	서울 중구	4	33.3	8	66.7
	경기 이천	13	54.2	11	45.8
	경기 안양	15	42.9	20	57.1
	경기 화성	21	60.0	14	40.0
	전남 목포	95	62.1	58	37.9
	경북 성주	84	44.9	103	55.1

(2) 분석방법

조사는 온라인 설문시스템을 활용하여 실시하였으며 전문 업체(와이즈인컴퍼니)를 통해 조사 데이터를 분석하였다. 수집 자료는 검증과 편집 과정을 거쳐 Microsoft Office Excel 2013을 통해 전산화하였고 전산화된 자료는 SPSS for Win(ver 21.0)을 이용하여 분석하였다.

(3) 분석결과

3-3-1. 비판적사고

비판적사고 사전-사후 변화 분석결과, 사전 3.80점에서 사후 4.30점으로 0.50점이 상승한 것으로 나타났으며, 이는 통계적으로 유의($t=-8.838$, $p=0.000$)한 것으로 나타났다. 비판적 사고 하위항목은 통계적으로 유의하게 사전에 비해 사후 점수가 높아진 것을 확인 할 수 있으며, 사전에 비해 사후 점수 차이가 가장 큰 항목은 2번 항목으로 나타났다. 사전-사후 점수는 <표13>과 같다.

<표13> 비판적 사고 사전-사후 응답 비교

구분	전체		전후 GAP	t	p
	사전	사후			
전체	3.80	4.30	0.50▲	-8.881	0.000
나는 어떤 행동이 가져올 전체적인 결과를 예측할 수 있다.	3.59	4.15	0.56▲	-8.185	0.000
나는 어떤 일을 하고 있을 때 그 일의 부분적인 사항들과 최종 목표와의 관계를 파악할 수 있다.	3.67	4.27	0.60▲	-8.907	0.000
나는 다른 사람들이 말을 할 때 그 말이 논리적인지 또는 앞뒤가 맞는지를 따져본다.	3.96	4.34	0.38▲	-5.150	0.000
복잡한 글을 읽고 이해하려는 노력은 중요하다고 생각한다.	4.03	4.47	0.44▲	-5.905	0.000
나는 어떤 사태에 대해 객관적이고 알맞은 근거를 바탕으로 판단하고 평가한다.	3.79	4.25	0.46▲	-6.484	0.000
나는 어떤 주장에 대해서 판단할 때 다양한 관점에서 생각해본다.	3.79	4.30	0.51▲	-7.014	0.000

3-3-2. 의사소통

의사소통 사전-사후 변화 분석 결과, 사전 3.92점에서 사후 4.33점으로 0.41점 상승한 것으로 나타났으며, 이는 통계적으로 유의($t=-7.577, p=0.000$)한 것으로 나타났다. 모든 하위 항목은 통계적으로 유의하게 사전에 비해 사후 점수가 높아진 것을 확인할 수 있으며, 사전에 비해 사후점수 차이가 가장 큰 하위항목은 6번 항목으로 나타났다. 의사소통 사전-사후 점수는 <표14>와 같다.

<표14> 의사소통 사전-사후 응답 비교

구분	전체		전후 GAP	t	p
	사전	사후			
전체	3.92	4.33	0.41▲	-7.577	0.000
나는 친구의 기분을 이해하려고 노력한다.	4.17	4.47	0.30▲	-4.718	0.000
나는 친구의 마음(생각과 감정)을 잘 알 수 있다.	3.96	4.32	0.36▲	-5.294	0.000
나는 친구들의 고민을 잘 들어 준다.	4.17	4.46	0.29▲	-4.411	0.000
나는 친구가 선생님께 칭찬을 받으면 나도 기분이 좋아진다.	3.77	4.21	0.44▲	-5.727	0.000
나는 대화를 할 때 어떻게 말할지 미리 생각하고 말한다.	3.75	4.18	0.43▲	-5.502	0.000
나는 듣는 사람이 이해할 수 있도록 쉽고 정확한 말을 골라 이야기 한다.	3.67	4.22	0.55▲	-7.495	0.000
나는 듣는 사람이 잘 이해할 수 있도록 예를 들어 설명한다.	3.89	4.32	0.43▲	-6.119	0.000
나는 상대방의 표정과 몸짓을 살피면서 속마음을 이해한다.	3.98	4.35	0.37▲	-5.151	0.000
나는 대화할 때 이야기를 잘 듣고 있다는 것을 말이나 몸짓으로 보여준다.	3.94	4.40	0.46▲	-6.340	0.000

3-3-3. 협업

협업 사전-사후 변화 분석결과, 사전 3.70점에서 사후 4.23점으로 0.53점 상승한 것으로 나타났으며, 이는 통계적으로 유의($t=-9.065$, $p=0.000$)한 것으로 나타났다. 모든 하위 항목은 통계적으로 유의하게 사전에 비해 사후 점수가 높아진 것을 확인할 수 있었으며, 사전에 비해 사후 점수 차이가 가장 큰 항목은 2번 항목으로 나타났다. 협업 사전-사후 점수는 <표15>와 같다.

<표15> 협업 사전-사후 응답 비교

구분	전체		전후 GAP	t	p
	사전	사후			
전체	3.70	4.23	0.53▲	-9.065	0.000
나는 학교나 지역사회에서 일어나는 일들에 관심을 가진다.	3.73	4.20	0.47▲	-6.181	0.000
나는 학교나 지역사회에서 일어난 일에 대한 내 생각을 말이나 글로 표현한다.	3.30	3.96	0.66▲	-7.403	0.000
나는 학교나 지역사회에서 일어난 일은 무엇이든 나와 관련이 있다고 생각하고 해결하기 위해 노력한다.	3.41	4.02	0.61▲	-7.200	0.000
나는 잘못된 일에 대해서는 다른 사람들이 가만히 있더라도 내 생각을 당당하게 이야기 한다.	3.55	4.10	0.55▲	-6.675	0.000
나는 과제를 함께 하면서 내가 맡은 일이 마음에 들지 않더라도 최선을 다한다.	3.92	4.38	0.46▲	-7.013	0.000
나는 과제를 함께 하는 친구들이 힘들어 할 때 힘이 나도록 응원한다.	3.82	4.30	0.48▲	-6.352	0.000
나는 과제를 함께 하는 과정에서 친구들과 좀 더 친해지려고 노력한다.	3.92	4.43	0.51▲	-7.067	0.000
나는 여럿이 과제를 하다가 다투더라도 양보하며 끝까지 마무리 한다.	3.80	4.36	0.56▲	-7.688	0.000
나는 과제를 함께 하는 친구들끼리 다투면 서로 화해하도록 나서서 돕는다.	3.84	4.32	0.48▲	-6.293	0.000

**2020년 지역사회 청소년
참여활동 활성화 모델 사례집**

4. 결론 및 제언

(1) 결과요약

(2) 추진평가

(3) 정책제언



4. 결론 및 제언

(1) 지역별 운영 결과

‘서울 중구 부스터’는 동(洞)단위 중심 활동을 통해 특성화된 청소년참여활동 모델을 운영하였으며, 동(洞)별 3개씩 총 9개 의제를 발굴하여 선정하였다. 정책제안대회에 참가하고, 유튜브 및 SNS 등을 통해 온라인 정책 제안 활동을 진행하여 제안한 의제가 지역사회에서 실현될 수 있도록 활동하였다.

경기 안양 ‘Youth 아고라’는 팀을 구성하여 참여활동을 운영하였으며, 총 13팀, 연 1,900여명이 참여하였다. 코로나19 장기화 및 확산으로 인해 온택트 토론회를 통해 제안 정책내용을 공유하였으며, 각 팀별로 제안한 정책의제 중 온라인 투표를 통해 5개 정책의제를 선정하였다. 선정된 의제는 관련부서로 제안하여 검토를 요청하였다.

경기 이천 ‘청소년 판’은 참여활동 경험 정도에 따라 6명씩 5개 그룹, 총 30명 회의체를 구성하였다. 밴드 및 카카오톡 등을 통해 청소년 주도로 소통 할 수 있는 체계를 마련하였고, 온라인 정책제안대회에서 12개 정책을 공유하고 시민대상 온라인 투표를 통해 최종정책제안 과제를 선정하였다. 정책제안 내용은 카드뉴스로 제작하여 버스과 택배차량에 광고하였다. 또한 청소년이사제도를 활성화하고, 이천시 청소년의회 조례를 제정하는 등을 통해 지역사회 청소년참여활동 활성화 기반을 마련하였다.

경기 화성은 3개 권역에서 청소년위원(총 231명)을 모집하였으며, 관심주제를 선택하여 지역자원탐색 활동을 실시하였으며, 총 10개 정책과제를 제안하였다. 제안한 정책과제는 채택 안건 지역회의에서 발표하였으며, 화성시 정책제안 및 지역회의 아카이빙 활동(지역회의 관찰기록, 홍보물 제작, 영상 기록 등)을 실천하였다.

경북성주 ‘세상을 바꾸는 청소년’은 30명의 청소년을 지역사회 활성화 위원으로 임명하여 청소년대상 의제발굴 홍보를 위한 리플렛을 제작하는 등의 활동을 하였으며, 청소년 사회참여 영상을 제작하여 유튜브에 업로드 하는 등 지역사회에서 청소년참여활동이 활성화 될 수 있도록 기반을 마련하였다. 그 결과, 성주읍의 청소년이 총 80건의 의제를 제안하였고 그 중 11건의 정책의제가 선정되었다. 제안 의제 11건은 모두 성주 군청 해당 부서 및 군의회 전달예정이다.

전남목포는 청소년성장협의체 10개 분과에서 10대 우선과제를 선정하여 정책과제를 논의하였으며, 논의 결과는 지역구 국회의원에게 전달하였다. 또한, 전남목포의 청소년참여활동 활성화 기반 마련을 위해 청소년 자치권 확대, 청소년참여위원회 설치 및 구성 운영 등과 관련한 조례를 발의하였다.

또한 참여한 청소년들을 통해 사업 운영 이전과 운영 이후를 분석한 결과, 청소년들 평균적으로 비판적 사고·의사소통·협업 역량이 유의미하게 증가한 것으로 나타나, 청소년들 개별적으로도 역량 강화에 기여했음을 분석할 수 있었다.

(2) 추진평가

코로나19로 인해 대면활동의 어려움이 발생하였고, 활동 참여 청소년을 모집하는 것부터 어려움이 있었다. 학교와의 연계를 통해 모집 예정이었던 계획이 변경되고, 다른 방법을 통해 활동 참여 청소년을 모집하였다. 또한 학사일정의 변화로 인해 모집 뿐 만이 아니라 회의 및 토론 등의 일정도 재조정되었을 뿐 아니라 비대면으로 전환하여 운영하였고, 지역사회에서도 처음 시도해보는 방식이어서 온라인 투표방식 등은 지역 간 정보를 공유하였다. 또한, 지역별 자문이 필요할 때에는 한국청소년활동진흥원에서 구성된 중앙전문가 자문단에게 자문을 구할 수 있었다. 지자체에서 주관하여 운영하는 경우 청소년참여활동에 대한 교육이 필요하며, 유관 기관과의 연계성을 통해 추진하는 것이 청소년을 구성하고 활동을 운영함에 있어서 효과적이었다.

지역사회 청소년참여활동 활성화 모델 운영 프로세스는 적정하였으며, 의제 투표 과정에서의 숙의과정 보완 및 다양한 도구 활용에 대한 정보제공 등이 필요할 것으로 사료된다. 더불어 다수의 소집단 참여활동을 유발하고 실천활동 등에 중점을 둔 모델 발굴이 필요하며 모델을 구조화하는 것보다 자율 방식으로 운영할 수 있도록 지원하는 것이 더 중요해 보인다.

(3) 제언

2020년 청소년참여활동 모델 추진 단계별(준비-운영-후속작업), 운영 전반에 대한 전문가의 제언은 다음과 같다.

4-3-1. 추진 단계별

○ 준비단계

운영기관 선정 후 주최기관(여성가족부, 한국청소년활동진흥원), 운영기관(지방자치단체, 청소년 기관 등)

및 전문가(컨설턴트) 워크숍을 통해 본 사업목표 및 방향, 운영에 대한 기본내용 공유, 각 주체의 역할 확인 및 관계 형성을 통해 준비, 운영, 후속 단계까지 원활하게 사업이 추진될 수 있도록 초반 작업이 필요하다. 또한 이와 별도로 운영기관(지방자치단체, 청소년 기관 등)은 본 사업 추진을 위한 지역사회의 다양한 기관 및 조직, 시민사회단체 등과 연결망을 형성하여 유기적인 관계를 구축할 필요가 있다.

선정 운영기관은 최초 수립 계획과 관련하여 전문가, 컨설턴트와 컨설팅, 최초 선정 회의에서 제안된 의견을 반영하여 사업계획을 검토 후 보완하는 단계를 거치도록 하고 이때 사업 목적에 맞는 사업 내용이 구성되어 있는지, 전체 사업 내용과 예산 계획이 부합하는지 검토가 필요하다. 사업이 본격적으로 진행되기 전 참여 청소년 대상 기본교육 콘텐츠와 강사진은 적절하게 구성되어 있는지 검토가 필요하며, 코로나19 확산 방지 및 예방에 따른 온라인·오프라인 활동 병행 시에도 참여 청소년의 접근성 고려, 필요 자원 지원에 대한 대책 수립도 반드시 사전 준비 되어야 한다.

참여활동 활성화 사업 운영을 위한 홍보 계획 및 실행 방안을 강구하여야 하며 사업 안내 및 참여 청소년 모집을 위한 홍보 추진 계획은 반드시 별도로 수립되어야 한다. 청소년 참여활동의 기회를 충분히 홍보하여야만 본 사업의 추진이 가능하다는 점을 인식하고 교육기관(교육지원청 및 단위 학교) 및 행정기관(주민자치센터), 청소년 시설 및 관련 단체, 지역 시민사회단체 등 청소년과 접점을 가진 다양한 곳을 통해 집중 홍보할 수 있도록 한다.

○ 운영단계

청소년 참여활동 사업은 지역사회와 함께 운영되어야 하며 이를 위해 다양한 기관, 조직, 지역 시민사회 단체의 연계성을 강화할 필요가 있다. 청소년 참여활동 중 공론화 단계에서는 지역 공론화 장 운영의 경험이 있는 단위와 협업을 통해 공론화 장 운영의 노하우 및 촉진자원을 연계할 수 있으며 청소년이 활동 의제로 선정한 주제와 관련된 시민사회단체, 전문가 연결, 청소년 참여활동 경험이 있는 후기 청소년의 참여 등 연결 가능성을 높이기 위한 고민도 필요하다.

특히 의제 선정 과정에서는 온라인 투표 등을 통한 선정에 그치지 않고 다양한 방안을 통해 공론화 과정이 필수적으로 운영되어야 한다. 공론화 과정에는 기존 참여 청소년 참여에 더해 지역의 더 많은 청소년들이 참여할 수 있도록 하여 본 사업의 중간 공유 및 지역의 관심을 높이는 과정으로 활용이 필요하다.

운영단계에서는 단기 일회성 행사를 지양하고, 다양한 방식(온오프라인 병행)을 지속적으로 운영하는 것이 필요하다. 참여 청소년이 지속적으로 전 과정에 참여할 수 있는 방안을 계속해서 고려하여야 하며 많은

청소년들이 해당되는 특정 행사나 시기에 맞춰서 운영 계획 조정이 필요하다. 이에 더해 청소년들의 참여 활동은 개인별, 사업 전체의 기록이 될 수 있도록 개인별 활동 기록 도구 지원 및 사업 단계별 기록이 될 수 있도록 하고 의제 선정 이후 제안 과정에서도 활용될 수 있도록 한다.

○ 후속 작업

청소년의 제안 내용은 제안 활동에서 그치지 않고 이후 진행사항에 대해 추적 관찰할 수 있도록 계속 업데이트가 필요하며, 이 내용은 참여 청소년들에게도 상시적으로 공유될 수 있도록 한다. 반영된 제안의 경우 이후 변화된 내용을 중심으로, 반영되지 않은 제안의 경우 보완 방안에 대한 피드백을 받을 수 있도록 사전 관계 기관과 협의를 필요하다. 제안 이후의 프로세스는 참여 청소년의 효능감 등에 영향을 주며 이후 후속 활동 지속에도 영향을 준다는 점이 중요한 부분이다.

제안 활동과는 별개로 본 청소년 참여 활동이 제도화될 수 있도록 노력도 필요하다. 제안 활동 및 이를 검토, 심의하는 단계를 의무화 하거나 유관 위원회에 청소년이 당연직으로 참여하여 청소년의 의견을 반영하거나 관련 예산 심의에서 청소년의 의견을 수렴하는 등 제도화 될 수 있는 부분으로 확대를 염두에 둘 필요가 있다.

참여 활동 외에도 본 사업의 지속가능성(차기년도 예산 편성 및 제도화 등)을 위한 고려가 필요하며 이를 위해 당해연도 이후 이 사업을 어떻게 지속화 할 수 있을지에 대한 실무적 노력도 뒤따라야 한다.

4-3-2. 운영 전반

전국 6개 지역(서울 중구, 경기 안양, 이천, 화성, 경북 성주, 전남 목포)에서 지역사회 청소년참여활동 활성화 위한 사업들을 진행하였고, 그 모델의 운영사례를 사례집으로 정리하였다. 이 과정에서 앞으로 지역사회 청소년참여활동 활성화를 위하여 다음과 같이 제언을 하고자 한다.

첫째, 비대면 청소년참여활동에 사례 및 모델 개발이 필요하다. 코로나19 등 비대면이 불가피한 상황에서의 효과적인 청소년참여활동에 대한 자원을 제공할 필요가 있다. 비대면 청소년참여활동의 발굴을 위하여 청소년 참여활동 활성화 모델 사례발굴 사업을 대면활동과 비대면활동으로 구분하여 선정하고, 진행하는 것도 하나의 방법이 될 수 있다.

어느 정도로 대면과 비대면을 구성할 지는 예산 등의 제약을 바탕으로 정책적 판단이 필요하지만 전체 선정 지역 중에서 ① 대면활동 중심, ② 대면활동과 비대면활동 혼합, ③ 비대면활동 중심 등으로 구분하여 적어도

한 지역 이상씩 분포될 수 있도록 할 필요가 있다. 한편, 대면활동을 진행하는 중에 갑자기 상황이 악화되어 비대면으로 전환할 때의 대처과정 등에 대한 매뉴얼도 위의 비대면 활동 기준을 토대로 제시할 필요가 있다.

둘째, 관리방법에 있어 청소년참여활동을 구조화할 필요가 있다. 청소년참여활동을 준비 단계부터 성과평가 단계까지 단계적으로 제시하고 각 단계별 추진내용과 추진정도를 체크할 필요가 있다. 물론 확실적인 추진과정을 막기 위하여 융통성 있는 기준을 제시하여야 하고, 전체적인 과정은 필수과정이 아닌 권고하는 사항으로 제시될 필요가 있다.

셋째, 청소년참여활동에 대한 획기적인 아이디어발굴에도 노력할 필요가 있다. 현재 선정되어 진행된 청소년참여활동은 위원회, 온라인 플랫폼, 토론회 및 지역회의, 교육 및 포럼 등으로 현재 많은 지역에서 진행되고 있는 보편화되고 일반적인 활동들이다. 현재의 청소년참여활동 활성화를 위한 모델개발 사업이 혹시 청소년참여활동의 지평을 넓히기 위하여 더욱 더 청소년 친화적이고 소위 신박한 아이디어는 없을지를 발굴하는 과정이 될 수 있도록 할 필요가 있다.

그러면 어떻게 선행할 것인가의 방법이 고민일 수 있다. 일반적인 과정으로 진행하는 것이 오해를 줄이고 선정하기에 가장 적합할 것이다. 일반적인 과정으로 일단 청소년참여활동 활성화사업 선정과정에서 가산점을 준다거나 더욱 확실한 것은 특수 또는 특별 청소년참여활동을 1개 이상 선정할 수 있게끔 제도화하는 방법이 있을 수 있다.

넷째, 사례보고서 제시의 틀 또는 성과평가의 틀을 재구조화할 필요가 있다. 먼저, 지역사회의 환경적 특성, 추진경과, 운영내용, 주요 결과, 성과 및 한계로 이루어진 현 구조도 나쁘지는 않지만, 타 지역에서 벤치마킹하기 위해서는 성공요인과 실패요인에 대한 분석이 필요할 것이다. 다음으로 사례들의 공통점과 차이점을 구분할 수 있어야 한다. 따라서 각 사례들의 종합적 분석틀(종합비교표 등)이 필요하다. 종합비교표를 구축함에 있어 가로축에 참여활동 진행상의 기준들을 제시하고, 세로축에 공통점과 차이점을 구분하도록 할 수 있다.

그리고 성과를 체계화하기 위한 체크리스트(성과지표 등)를 뽑아낼 필요가 있다. 과연 '이 사례가 우수한가? 우수하다면 어떤 점에서 우수한가? 미흡한 영역은 무엇인가? 등'을 체크해보면 앞으로 종합적 분석틀과 결합되어 일련의 시사점을 제공해줄 수 있을 것이다. 종합비교표와 특이사례를 종합하여 진행할 수 있을 것이다.

다섯째, 참여 청소년 효과성 조사의 다양화가 필요하다. 현재 청소년을 대상으로 효과성을 핵심역량(비판적 사고, 의사소통, 협업)을 조사하여 효과성을 보고 있다. 하지만 핵심역량이 청소년참여활동의 효과성이 될 수는

있지만 그것으로 청소년들의 참여의 효과를 가늠하기 어렵고, 몇 점부터가 효과가 있는 것인지 판단하기도 어렵다. 따라서 청소년참여활동의 목적과 효과를 등치시키는 노력을 지속할 필요가 있고, 오히려 청소년참여 활동은 전반적인 핵심역량 보다는 차라리 리더십 능력, 리더십생활기술(Leadership Life Skills) 등이 어울릴 수 있다.

핵심역량을 채택할 수도 있고 리더십이나 리더십생활기술을 선택할 수도 있으며, 행복감을 선택할 수도 있지만 중요한 것은 준거이다. 따라서 준거집단을 설정하는 노력도 경주하여야 한다. 전국 평균(한국청소년정책연구원 등의 연구결과 활용 등), 준거집단 조사, 전년도대비 평균비교 등 다양한 방법을 활용할 수 있다.

그리고 설문조사를 보완하고 효과성에 대한 정보를 다양화하기 위하여 질적연구를 수행할 필요가 있다. 간단한 면접조사지를 개발하여 인터뷰를 통하여 정보를 파악하고, 참여활동 참가자들의 일지 등을 분석하거나, 소감문 등을 분석하는 방법이 있다.

여섯째, 조사에 있어 청소년참여활동 전반에 대한 평가도 필요하기 때문에 이에 대한 설문조사 도구들을 포함시킬 필요가 있다. 청소년참여활동과 관련하여 정책적으로 지원할 사항이나, 컨설팅이 필요한 사항, 전반적인 참여활동 과정의 개선사항을 파악하고 이를 위한 지원을 강화하기 위해서 필요한 사항들을 조사하는 것이다. 구체적인 참여관련 변인과 조사내용은 최창욱·전명기(2013)의 '청소년참여기구 활성화 방안 연구'를 참조하기 바란다.

일곱째, 추수지도(Follow Up) 또는 모니터링이 필요하다. 6개 지역의 청소년참여활동이 앞으로 어떻게 진행되는지를 꾸준히 모니터링할 필요가 있다. 대개의 지원사업이 당해연도 지원과 결과보고서를 끝으로 마감하는 것은 예산과 노력의 낭비이다. 따라서 당해연도 자극을 위한 지원이 어떤 효과를 이끌어내는지를 지속적으로 관찰하고 모니터링하며, 때로는 추수지도할 필요가 있다. 이를 위하여 약간 명의 전문가로 이루어진 비상근 TF를 갖추어야 한다. 여기에는 학계, 활동전문가, 공무원 등이 골고루 포함되면 좋을 것이다.

**2020년 지역사회 청소년
참여활동 활성화 모델 사례집**

부록

청소년활동 핵심역량 조사 문항



[부록] 청소년활동 핵심역량 조사 문항

청소년활동 핵심역량 6개(비판적 사고, 의사소통, 협업, 창의력, 사회정서, 진로개발) 중 3개(비판적사고, 의사소통, 협업) 핵심역량 조사 문항(총 24개)으로 조사하였으며 내용은 다음과 같다.

구분	하위 요소	문항	전혀 그렇지 않다	그렇지 않다	보통이다	그렇다	매우 그렇다
비판적 사고 (6문항)	비판적 사고 (6문항)	나는 어떤 행동이 가져올 전체적인 결과를 예측할 수 있다.	①	②	③	④	⑤
		나는 어떤 일을 하고 있을 때 그 일의 부분적인 사항들과 최종 목표와의 관계를 파악할 수 있다.	①	②	③	④	⑤
		나는 다른 사람들이 말을 할 때 그 말이 논리적인지 또는 앞뒤가 맞는지를 따져본다.	①	②	③	④	⑤
		복잡한 글을 읽고 이해하려는 노력은 중요하다고 생각한다.	①	②	③	④	⑤
		나는 어떤 사태에 대해 객관적이고 알맞은 근거를 바탕으로 판단하고 평가한다.	①	②	③	④	⑤
		나는 어떤 주장에 대해서 판단할 때 다양한 방향(관점)에서 생각해본다.	①	②	③	④	⑤
의사소통 (9문항)	공감 (4문항)	나는 친구의 기분을 이해하려고 노력한다.	①	②	③	④	⑤
		나는 친구의 마음(생각과 감정)을 잘 알 수 있다.	①	②	③	④	⑤
		나는 친구들의 고민을 잘 들어 준다.	①	②	③	④	⑤
	소통 (5문항)	나는 친구가 선생님께 칭찬을 받으면 나도 기분이 좋아진다.	①	②	③	④	⑤
		나는 대화를 할 때 어떻게 말할지 미리 생각하고 말한다.	①	②	③	④	⑤
		나는 듣는 사람이 이해할 수 있도록 쉽고 정확한 말을 골라 이야기 한다.	①	②	③	④	⑤

구분	하위 요소	문항	전혀 그렇지 않다	그렇지 않다	보통이다	그렇다	매우 그렇다
의사소통 (9문항)	소통 (5문항)	나는 듣는 사람이 잘 이해할 수 있도록 예를 들어 설명한다.	①	②	③	④	⑤
		나는 상대방의 표정과 몸짓을 살피면서 속마음을 이해한다.	①	②	③	④	⑤
		나는 대화할 때 이야기를 잘 듣고 있다는 것을 말이나 몸짓으로 보여준다.	①	②	③	④	⑤
협업 (9문항)	공동체성 (4문항)	나는 학교나 지역사회에서 일어나는 일들에 관심을 가진다.	①	②	③	④	⑤
		나는 학교나 지역사회에서 일어난 일에 대한 내 생각을 말이나 글로 표현한다.	①	②	③	④	⑤
		나는 학교나 지역사회에서 일어난 일은 무엇이든 나와 관련이 있다고 생각하고 해결하기 위해 노력한다.	①	②	③	④	⑤
		나는 잘못된 일에 대해서는 다른 사람들이 가만히 있더라도 내 생각을 당당하게 이야기 한다.	①	②	③	④	⑤
	협동성 (5문항)	나는 과제를 함께 하면서 내가 맡은 일이 마음에 들지 않더라도 최선을 다한다.	①	②	③	④	⑤
		나는 과제를 함께 하는 친구들이 힘들어 할 때 힘이 나도록 응원한다.	①	②	③	④	⑤
		나는 과제를 함께 하는 과정에서 친구들과 좀 더 친해지려고 노력한다.	①	②	③	④	⑤
		나는 여럿이 과제를 하다가 다투더라도 양보하며 끝까지 마무리 한다.	①	②	③	④	⑤
		나는 과제를 함께 하는 친구들끼리 다투면 서로 화해 하도록 나서서 돕는다.	①	②	③	④	⑤

2020년 지역사회 청소년 참여활동 활성화 모델 사례집

인 쇄 : 2020년 12월

발행일 : 2020년 12월

발행처 : 한국청소년활동진흥원

주 소 : 서울특별시 서대문구 경기대로 47

전 화 : 02-330-2844

인쇄처 : 한국장애인총연합회
